

### 1. PRODUCTIE

Decoboardplaten worden vervaardigd op basis van een homogeen mengsel van Portlandcement, geselecteerde versterkingsvezels, toeslagstoffen en water. Dit mengsel wordt in een rondzeefmachine (Hatschek) onder bestendige druk in dunne laagjes op een formaatwals afgezet tot de gewenste plaatdikte bekomen wordt. De platen worden dubbelgeperst en harden gedurende minimum 4 weken uit onder normale atmosferische omstandigheden vooraleer ze extra worden gedroogd om dimensionale bewegingen te minimaliseren.

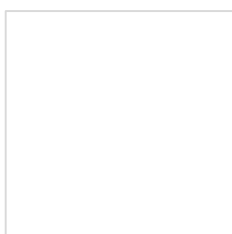
### 2. AFWERKING VAN HET OPPERVLAKE EN DE RANDEN

De zichtzijde is afgewerkt met een hoogwaardig en duurzaam watergedragen acrylaat verfsysteem, met gelijkvormig mat uitzicht, met een uitstekende UV-bestendigheid. Op de rugzijde van de Decoboard platen wordt eveneens een gekleurde watergedragen beschermlaag aangebracht. De plaatranden van verzaagde platen kunnen desgewenst beschermd worden.

SVK behoudt zich het recht voor kleuren te schrappen of toe te voegen zonder voorafgaande verwittiging. Kleurafwijkingen worden gemeten volgens CieLab. De toegestane afwijkingen bedragen:  $\Delta E^* \pm 1,00$ .

### 3. KLEURENGAMMA DECOBOARD CLASSIC

#### 3.1 BASIC



DCL01 White



DCL02 Mid grey



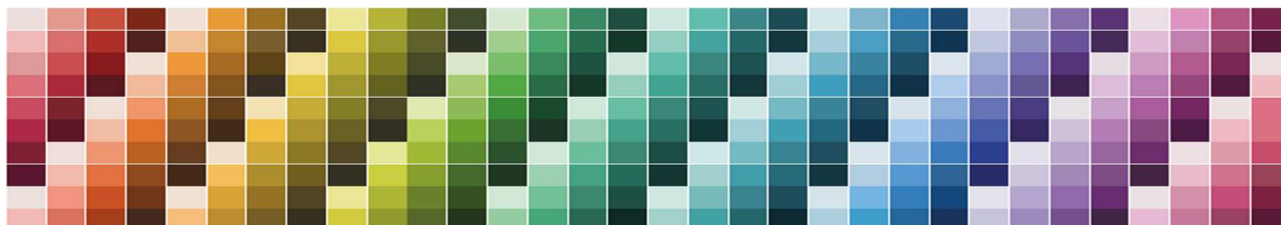
DCL03 Grey



DCL04 Black

#### 3.2 INSPIRATION

Voor grotere hoeveelheden is Decoboard Classic ook leverbaar in zo goed als alle RAL en NCS kleuren.



### 4. KLEURENGAMMA DECOCBOARD PURE

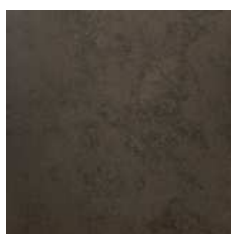
Het Decoboard Pure gamma is semi-transparant afgewerkt. De structuur van het cement blijft in meerdere of mindere mate zichtbaar doorheen de afwerkingslaag. De platen zijn richtingsgebonden, de tint van de platen is niet uniform en kan lichtjes verschillen tussen platen onderling.



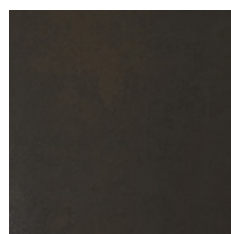
DPU01 Gale



DPU02 Burst



DPU03 Thunder



DPU04 Hurricane

### 5. AFMETINGEN EN TOLERANTIES

Decoboard gevelplaten worden gekantrecht of niet-gekantrecht geleverd. Niet-gekantrecht platen dienen gekantrecht te worden voor gebruik.

De gekantrechte platen voldoen aan tolerantieniveau I volgens de norm EN 12467. Voor tolerantieniveau II (niet-gekantrecht) zie norm EN 12467.

Afmetingen	Gekantrecht	Niet-gekantrecht
Standaard formaten	3.070 x 1.220 mm	3.085 x 1.235 mm
	2.520 x 1.220 mm	2.535 x 1.235 mm
Dikte	8 mm	8 mm

#### Toleranties

Lengte	± 1,5 mm
Breedte	± 1,5 mm
Rechtheid	0,1 %
Haaksheid	2 mm/m
Dikte	± 10 %

### 6. TECHNISCHE EIGENSCHAPPEN

Decoboard platen voldoen aan de voorschriften van de Europese norm EN 12467 “Vlakke platen van vezelcement – Productspecificaties en beproevingsmethoden”.

Voor verwerking in Nederland: Decoboard voldoet aan het Besluit bodemkwaliteit voor vormgegeven bouwstoffen (BBK).

Fysische karakteristieken		Norm
Volumegewicht – ovendroog	≥ 1.700 kg/m <sup>3</sup>	EN 12467
Buigsterkte	klasse 5 (≥ 24 MPa)	EN 12467
Elasticiteitsmodulus (nat)	14.000 MPa	EN 12467
Hygrische beweging (30-90 %) ⊥	0,7 mm/m	EN 12467
Hygrische beweging (30-90 %) //	0,6 mm/m	EN 12467
Waterdoorlaatbaarheid	geen waterdruppels	EN 12467

#### Duurzaamheid

Klasse	A	EN 12467
Verzadigd-droog test	R <sub>t</sub> ≥ 0,75	EN 12467
Warm water test	R <sub>t</sub> ≥ 0,75	EN 12467
Vorst-dooi test	R <sub>t</sub> ≥ 0,75	EN 12467
Warmte-regen test	voldoet	EN 12467

#### Brandgedrag

Brandreactieklasse		Norm
Brandreactieklasse	A2-s1, d0	EN 13501-1

#### Gewicht

Gewicht	± 14,6 kg/m <sup>2</sup>
---------	--------------------------

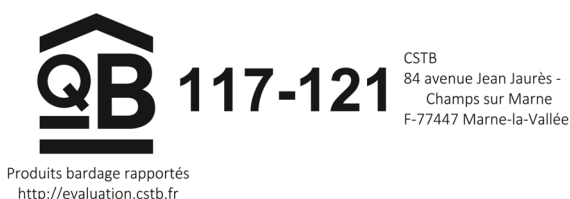
#### Gewicht per plaat

2.535x1.235mm	± 45,71 kg
3.085x1.235mm	± 55,63 kg

# SVK GEVELPLATEN Technische productfiche DECOBOARD



## 7. KWALITEIT



ETA 14/0284



## 8. SPECIFIEKE VOORDELEN VAN DECOBOARD

- Milieuvriendelijk watergedragen verfsysteem
- Chemische bestandheid: bestand tegen alkaliën en verdunde zuren.
- Bestand tegen micro-organismen, schimmels, bacteriën, insecten, etc.
- Onbrandbaar, beperkte rookontwikkeling

## 9. GARANTIE

SVK geeft een garantie op de Decoboard gevelplaten indien de materialen volgens de regels van de kunst en conform onze geldende voorschriften gestockeerd, behandeld, geplaatst en gereinigd worden en dit bij normaal gebruik en onder normale atmosferische omstandigheden.

Het bewerken van platen en het bevestigen van voorwerpen aan een Decoboard gevelbekleding vallen buiten het garantiedomein van de platen.

Voor nadere gegevens, vraag ons garantiecertificaat.

### 10. TRANSPORT, OPSLAG EN MANIPULATIE

- a. SVK Decoboard platen worden **geleverd op waarborgpaletten, verpakt in folie**. Deze folie biedt echter onvoldoende bescherming tegen weersinvloeden (neerslag, condens en hevige zon). De **platen moeten tot op het moment van hun montage beschermd worden**.

Respecteer dan ook nauwkeurig volgende voorschriften

- SVK Decoboard platen worden vervoerd onder een waterdicht dekzeil.
  - De platen worden binnen opgeslagen.
  - Beperk de stockagetijd op het werk tot de tijd nodig voor het plaatsen van de platen en houd de verpakking gesloten tot op het moment dat de platen verwerkt worden. Is het onmogelijk om de platen op het werk binnen te stockeren, dek ze dan zorgvuldig af met een dampopen waterdicht dekzeil en vermijd nat worden of overmatige verhitting. Zorg dat de platen ook niet nat of vuil worden door condensvocht, door opzuigen van water, door stof of andere verontreinigingen.
  - Zijn platen toch nat geworden in de verpakking, droog ze dan zo snel mogelijk. Platen die nat gestockeerd werden, kunnen niet genieten van de fabrieksgarantie.
- b. Decoboard platen worden altijd **horizontaal gestockeerd**, op een vlakke en droge ondergrond, weg van de bodem.
- Gebruik draagstoelen, paletten of draaglatten met maximum tussenafstand van 400 mm.
  - De platen moeten steeds voldoende ondersteund worden zodat ze niet kunnen vervormen. Maximum 3 paletten stapelen.
- c. SVK beschermt het afgewerkte oppervlak van de Decoboard platen door een **zelfklevende beschermfolie**, aangebracht **op de zichtzijde** van de platen.
- Op deze folie is productierichting aangegeven door pijlen.
  - De folie beschermt het plaatoppervlak tegen vervuiling en beschadiging tijdens transport, opslag en verwerking. Ondanks deze bescherming moeten de nodige voorzorgen genomen te worden:
    - Vermijd grote temperatuurschommelingen. Vooral hitte kan de duurzaamheid van de folie aantasten
    - Beperk de stockagetijd.
    - **Verwijder de beschermfolie zo snel mogelijk, dezelfde dag na plaatsing**
      - Bij zichtbare bevestigingssysteem vooraleer de platen te bevestigen,
      - Bij onzichtbare bevestigingssysteem direct na plaatsing van de platen.
- Bij langdurige blootstelling van de folie aan zon en regen, kunnen luchtbellens onder de folie ontstaan. Hierdoor kan vocht tussen de beschermfolie en het plaatoppervlak dringen, hetgeen vlekvorming kan veroorzaken op de gevelplaat.
- d. Ga voorzichtig te werk bij transport en manipulatie van de platen, zodat de decoratieve afwerkingslaag niet beschadigd wordt.
- Til de platen op met twee personen, zonder ze te verslepen of te schuiven over de onderliggende plaat
  - Draag de platen verticaal.
  - Vermijd vlekken op de platen, draag wollen handschoenen bij het opnemen van platen
  - Vermijd vlekken van lijm, silicone, polyurethaanschuim... deze kunnen onuitwisbare sporen nalaten.
  - Kleef geen etiketten, tape of eender welk soort plakband op het afgewerkte oppervlak van de platen. Hierdoor kunnen er lijmresten achter blijven op de plaat en kan de decoratieve afwerking van de plaat worden aangetast.
- e. Bij transport en manipulatie van SVK gevelplaten moet, op elk ogenblik, de wetgeving betreffende mobiele arbeidsmiddelen voor hijsen en heffen van lasten gerespecteerd worden.

