

Informazioni generali sull'installazione e sul prodotto

Leggere attentamente il presente manuale prima di installare e mettere in funzione il prodotto. La mancata osservanza delle istruzioni di sicurezza può causare gravi lesioni o danni alla proprietà.

⚠ NOTA BENE: BauWatch non è responsabile per danni derivanti da un uso improprio o dal mancato rispetto delle istruzioni di sicurezza.

Informazioni sull'installazione

- // Prima di iniziare, leggere attentamente le **istruzioni di sicurezza** contenute nel presente documento.
- // Seguire le fasi di installazione e messa in funzione descritte più avanti nel manuale.
- // In caso di domande o dubbi, contattare il proprio rappresentante BauWatch.

Informazioni sul prodotto

- // Alimentazione:
 - Questo prodotto è alimentato a 230 V CA.
 - Non posare i cavi di alimentazione sui vialetti né utilizzare ponti per cavi/protezioni per vialetti.
 - Questo prodotto è dotato di alimentazione di riserva in caso di interruzione di corrente.
 - Se necessario, bloccare i quadri di distribuzione dell'energia elettrica del cantiere.
- // Fulmini:

L'illuminazione si attiva automaticamente al tramonto e si spegne automaticamente.
- // Messa a terra:

Questo prodotto è collegato alla rete elettrica e quindi collegato a terra. Se è necessaria una messa a terra supplementare in luoghi ad alto rischio, BauWatch deve installare un cavo di messa a terra supplementare in un punto di messa a terra approvato fornito dal cliente.
- // Dimensioni in modalità di trasporto:

Dimensioni in cm 115 x 115
Peso in kg 523
Altezza in cm 270

Dichiarazion e di conformità CE o UK:



Una dichiarazione di conformità CE (CE) o UK (UKCA) relativa al prodotto è disponibile su richiesta. Per ulteriori informazioni, contattare il proprio rappresentante BauWatch.



Come installare o riposizionare una torre BauWatch Greenlight 4



Istruzioni di sicurezza

Indossare sempre i seguenti dispositivi di protezione individuale quando si lavora sul palo:



Casco di sicurezza



Scarpe antinfortistiche



Guanti protettivi



Protezione degli occhi



Protezione per le orecchie



Gilet di sicurezza

⚠ AVVERTENZA

- In caso di vento di forza 9 o superiore, l'albero deve essere represso (PERICOLO DI INCIDENTI)!
- È vietato lavorare sui nostri sistemi a torre o nelle immediate vicinanze durante temporali o tempeste!
- È vietato lavorare sugli armadi di sistema nella torre e/o sulla sommità della torre. Queste operazioni possono essere eseguite solo dal personale autorizzato di Bauwatch!
- È vietato fissare prodotti di terzi alle torri!
- Assicurarsi che le quattro gambe di supporto non sporgano sulla carreggiata e fissarle correttamente!
- Non forzare l'apertura di porte o coperchi!

Prestare particolare attenzione quando vengono visualizzate le seguenti icone:



Avviso di pericolo di caduta

Potrebbe essere necessario lavorare da una posizione elevata utilizzando un ausilio. Esiste il rischio di caduta.



Avviso di oggetti taglienti

Potresti entrare in contatto con oggetti o spigoli taglienti o appuntiti. Esiste il rischio di ferite da taglio e perforazione.



Avvertenza relativa a lesioni alle mani

Esiste il rischio di ferirsi alle mani a causa di schiacciamenti.



Avvertenza sui pericoli durante la ricarica delle batterie

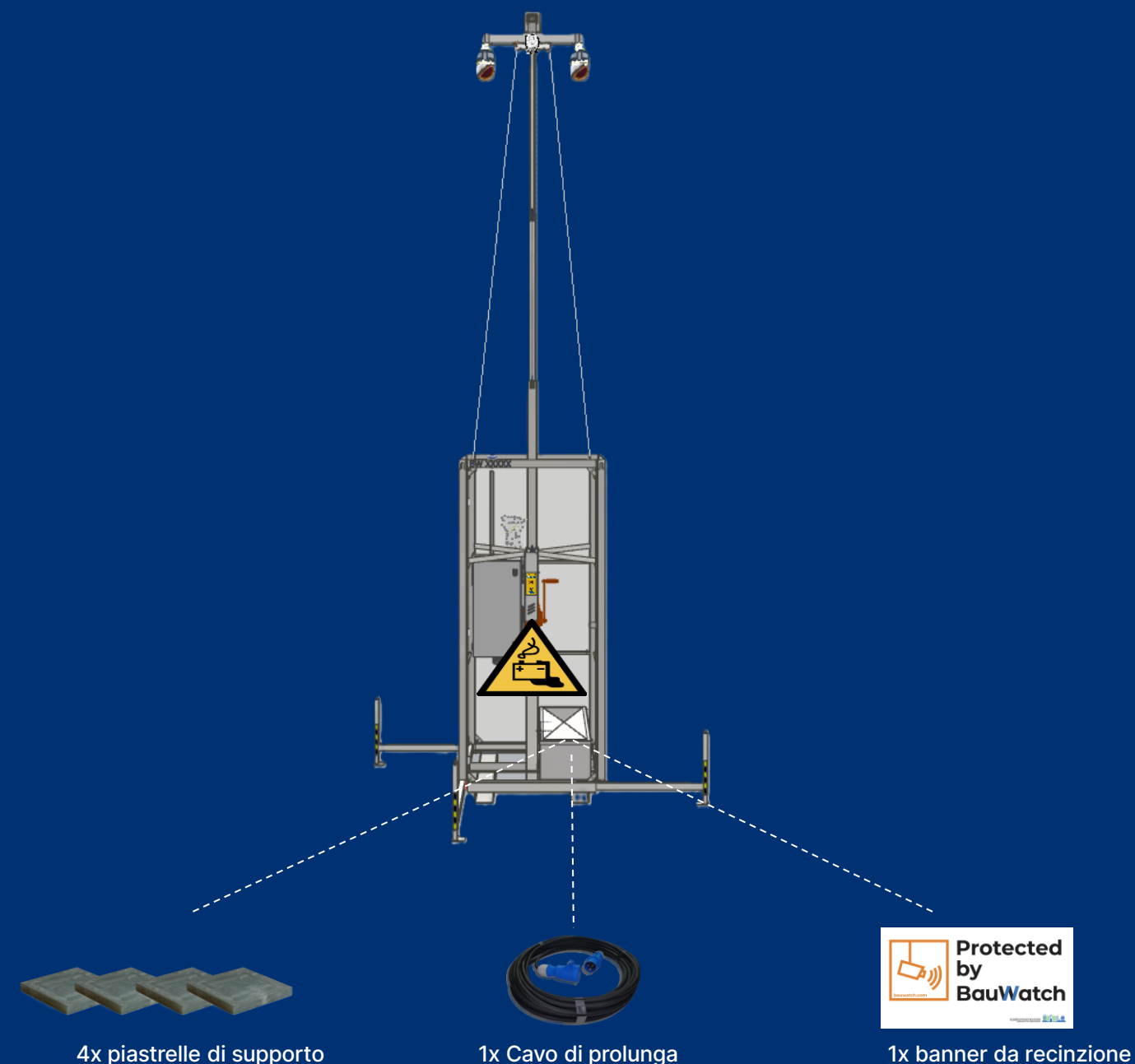
Potrebbero formarsi miscele di gas e aria (note come gas ossidrico) potenzialmente esplosive. Evitare fonti di ignizione e garantire una buona ventilazione.



Avvertenza relativa alla tensione elettrica

Esiste il rischio di esposizione del corpo alla tensione elettrica, che può essere potenzialmente pericolosa per la salute o letale.

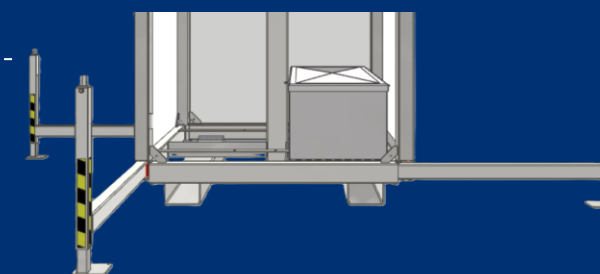
Attrezzatura necessaria (All'interno del vano batterie)



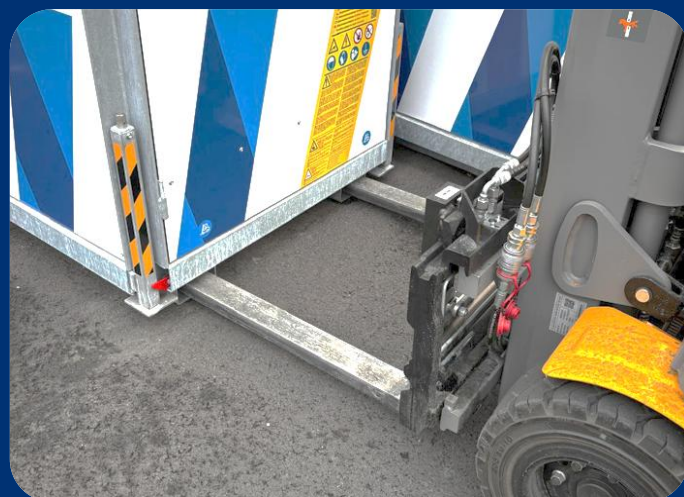
Attrezzo aggiuntivo necessario



Chiave a cricchetto (presa) da 19 mm
(Per regolare le gambe di supporto per il livellamento)



Trasporto con carrello elevatore



1. Utilizzare sempre i manicotti per le forche del carrello elevatore.



2. Inclinare la torre all'indietro durante il trasporto con il carrello elevatore.

Trasporto con gru su camion



3. Usare una catena omologata a due bracci incrociata e gli occhielli di sollevamento.



4. Posizionare i picchetti per impedire lo scivolamento.



5. Fissare la torre utilizzando una cinghia di fissaggio, avendo cura di garantire che il telaio non si pieghi.



6. Fissare la lunghezza in eccesso della cinghia di fissaggio.

Preparazione per l'installazione della torre

Per garantire un funzionamento regolare ed evitare falsi allarmi e problemi di sicurezza, una corretta installazione è un primo passo importante nella realizzazione del progetto. I seguenti punti contribuiscono a questo:

- // Posizionare secondo la proiezione, se disponibile.
- // Non posizionare le torri su container o tetti
- // Posizionare la torre su una superficie stabile e solida per evitare un'oscillazione eccessiva della torre.
- // Posizionare la torre entro un raggio di 25 metri da una presa di corrente.
- // Pulire accuratamente le lenti, se necessario.
- // Se possibile, evitare oggetti svolazzanti nell'immagine (cespugli, teloni, ecc.).
- // Se possibile, evitare superfici riflettenti nell'immagine (acqua, vetro, ecc.).
- // Se possibile, evitare possibili riflessi nella telecamera (fari, automobili, ecc.).
- // Evitare di posizionare le torri vicino a pendii ripidi.
- // Non posizionare le torri sotto punti luce/lampade.

Contattare il servizio di assistenza BauWatch prima di iniziare i lavori sulla torre:



+39 0382 82 33 90

Tenete a portata di mano i vostri dati cliente e il numero BW (in alto a sinistra sulla porta).

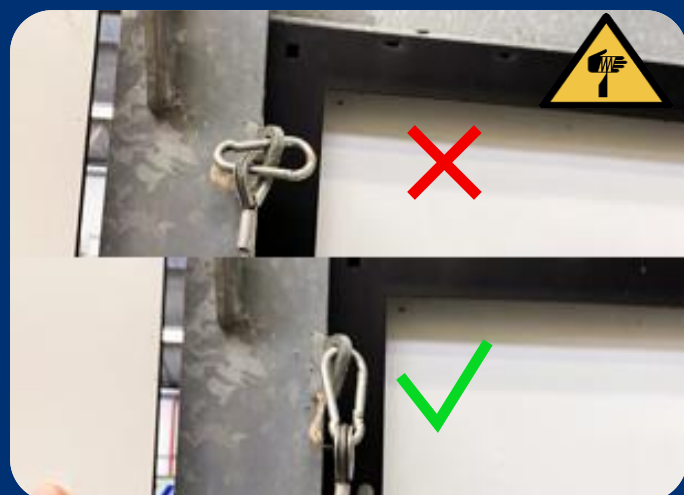
Installare e mettere in funzione la torre Greenlight 4



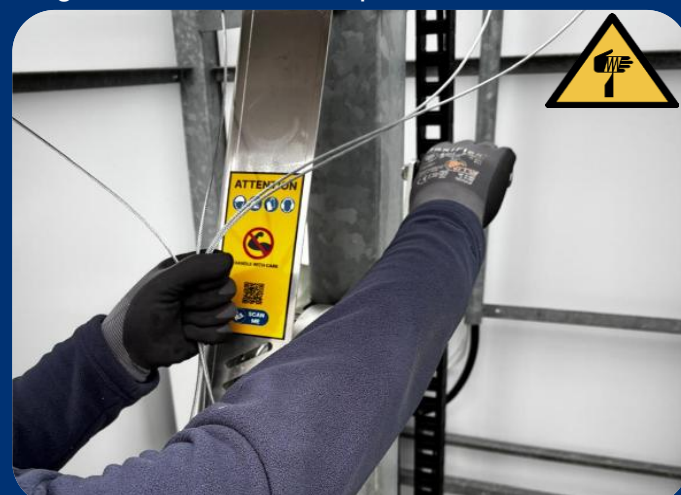
1. Ruotare il fermo rosso verso l'alto per estrarre le gambe di supporto.



2. Estraete le gambe di supporto e posizionate una piastrella sotto di esse. Utilizzate la chiave da 19 mm per svitare le gambe. Utilizzatela per livellare la torre.



3. Prima di sollevare il palo, controllare che i ganci dei tiranti possano muoversi liberamente nel foro.



4. Tenere i tiranti senza tenderli eccessivamente e guidarli mentre si solleva il palo. Assicurarsi che i tiranti non rimangano impigliati in alcun oggetto.



5. Prima che l'albero sia completamente esteso, controllare nuovamente i ganci per assicurarsi che siano ancora fissati saldamente.



6. Estendere completamente il palo fino a quando i tiranti non sono tesi. **Attenzione:** non ruotarlo con forza eccessiva!



7. Tirare il cavo con la spina CEE attraverso la parte inferiore del telaio in modo che non rimanga incastrato tra la porta.



8. Collegare la spina CEE all'armadio di sistema e bloccarla ruotando l'anello di fissaggio.



9. Collegare l'altra estremità a una presa di corrente adeguata, assicurandosi che l'etichetta rossa sia visibile in modo che il cavo non possa essere facilmente rimosso.



10. Contattare prima il servizio di assistenza BauWatch (vedi sotto) per attivare la torre prima di posizionare il lucchetto. **Nota bene:** conservare la chiave in un luogo sicuro!

Contattare il servizio di assistenza BauWatch per l'attivazione:



+39 0382 82 33 90

Tenere a portata di mano i dati del cliente e il numero BW (in alto a sinistra sulla porta).



bauwatch.com

Seguiteci:

