

**BauWatch**

**// 20  
24**

Schaduwen op de bouwplaats

**Criminaliteitsrapport  
voor de  
Bouwsector**



# Inhoud

- 04** Zijn we in de greep van een diefstalepidemie?
- 06** **Verborgene productiviteitsverlies**  
Hoe beïnvloedt criminaliteit de bouwsector?
- 10** **Ken uw vijand**  
Wie zijn de daders achter de misdaden?
- 12** **Aanbevelingen**  
Hoe kunnen bedrijven hun mensen en activa beschermen?
- 14** **Onderzoeksresultaten**



# Zijn we in de greep van een diefstalepidemie?

Door de aanwezigheid van waardevolle machines, materialen, gereedschappen en apparaten zijn bouwplaatsen een ideaal doelwit voor diefstal. Tel daar het hoge personeelsverloop, het komen en gaan van onderaannemers, de mobiliteit van het personeel en de tijdelijke aard van projectwerk bij op en we kunnen stellen dat bouwplaatsen een gemakkelijk doelwit zijn voor criminaliteit.

Diefstal en vandalisme zijn een enorme uitdaging die, volgens de laatste cijfers, de Nederlandse bouwsector minstens 250 miljoen euro heeft gekost in 2023. Door de aanhoudende inflatie die de prijzen van goederen verhoogt en de stijgende kosten van levensonderhoud is de situatie onhoudbaar aan het worden. Een beeld wat we terugzien in de resultaten van ons onderzoek.

Van alle respondenten die werden ondervraagd voor het Criminaliteitsrapport voor de Bouwsector, geeft meer dan de helft (55%) aan dat volgens hen de criminaliteit het afgelopen jaar (2023) is toegenomen. Aan de andere kant gaf slechts 7% aan dat het was afgenomen.

De mate waarin de criminaliteit zich afspeelt is schokkender dan velen zich realiseren: ongeveer 59% van de respondenten bevestigen minstens één keer per jaar getuige te zijn geweest van diefstal op locatie en bijna de helft, maar liefst 46%, gaf aan dit om de paar maanden mee te maken. Een op de vier respondenten gaf aan dat ze regelmatig benaderd zijn door mensen die materialen wilden verkopen die 'van de vrachtwagen zijn gevallen', wat de honger naar de doorverkoop van materialen en de brutale aanpak waartoe criminelen bereid zijn, blootlegt.



“Na contact met Bauwatch was het project binnen 24 uur beveiligd en hebben we geen problemen meer gehad met diefstal”

- Gerjan van Pelt,  
Projectleider Bouwonderneming Stout



**83%**

vindt dat criminaliteit in de bouwsector geraffineerder is geworden

Bovendien lijken ook criminelen hun tactieken te verbeteren - acht op de tien respondenten (83%) vinden dat bouwcriminaliteit de laatste tijd geraffineerder is geworden. Dit komt overeen met berichten over voorbeelden waarbij Google Maps, drones en social media worden gebruikt om locaties te “verkennen” voordat materialen, voertuigen of apparatuur worden meegenomen.



**59%**

van de respondenten is minstens één keer per jaar getuige van diefstal op locatie

De financiële gevolgen van slechts één strategisch geplande diefstal kunnen enorm zijn. Bedrijven moeten zich beschermen tegen wat komen gaat, maar door de relatieve onzichtbaarheid is diefstal moeilijk te voorkomen.

Dit onderzoek onthult wie en wat het grootste risico loopt om slachtoffer te worden van criminaliteit, wat de gevolgen in de praktijk zijn en wie verantwoordelijk is, op basis van inzichten van betrokkenen op de bouwplaats. Het belangrijkste is dat er praktisch, standvastig advies wordt gegeven aan bedrijven over hoe ze hun mensen en bezittingen kunnen beschermen.

# Verborgen productiviteitsverlies

**Zoals verwacht heeft criminaliteit aanzienlijke financiële gevolgen voor bedrijven - grotendeels als gevolg van vertragingen - een probleem dat ons onderzoek scherp in beeld brengt.**

Respondenten gaven aan dat vier op de tien projecten vertraging opliepen door bouwcriminaliteit, waaronder diefstal en vandalisme. 42% maakte melding van vertragingen door criminaliteit bij projecten waar ze bij betrokken waren, waarbij het werk ongeveer één tot twee weken werd uitgesteld. 15% van de respondenten stelt dat dit wel drie tot vier weken kon zijn, waardoor het tijdschema voor de bouw aanzienlijk werd verstoord.

Cornerstone Projects, Utilities Search Provider voor nutsbedrijven, schat dat vertragingen in de bouw zo'n 10-50% van de totale bouwkosten kunnen betreffen. Aangezien deze extra kosten bovenop de initiële uitgaven komen, is het duidelijk te zien hoe diefstal, of het nu subtiel of openlijk gebeurt, een aanzienlijke impact heeft op het bedrijfsresultaat. Bovendien zijn vertragingen ook enorm schadelijk voor de reputatie en relaties van een bedrijf.

In 2023 werd gemeld dat het aantal faillissementen van bouwbedrijven in Nederland het hoogste was in tien jaar.<sup>1</sup> Dit was het gevolg van gestegen kosten voor materialen en arbeid, faillissementen van afnemers, onvoorziene kosten en vertragingen bij infrastructuurprojecten van de overheid. In een tijd waarin bedrijven het financieel moeilijk hebben, kunnen zelfs relatief kleine incidenten de genadeklap uitdelen - vooral als de middelen in kwestie niet gemakkelijk kunnen worden vervangen.



**42%**  
van de projecten heeft vertraging opgelopen door bouwcriminaliteit



**59%**  
van de gestolen goederen betreft koperdiefstal

## Kleine diefstallen leiden tot een enorme kostenpost

Niet alleen vertragingen hebben invloed op projecten - bedrijven maken ook kosten om te vervangen wat is meegenomen. Maar wat er precies interessant is voor dieven is niet altijd duidelijk, waardoor het nog lastiger wordt om ze tegen te houden.

Verrassend genoeg ontdekten we dat, hoewel dure machines aantrekkelijk zijn, ze slechts 14% uitmaken van de items die het meest gestolen worden op locaties. Voertuigen (auto's en bestelwagens) maken 5% uit. In 16% van de gevallen bedroegen de kosten van de gestolen goederen meer dan €10.000,- in één enkel incident.

Maar in bijna driekwart van de gevallen (67%) bedroegen de kosten van de gestolen materialen niet meer dan €5.000,-. Hieruit blijkt hoe snel de schade van "kleine" overtredingen kan oplopen tot een miljoenenbedrag als terugkerende patronen niet worden opgemerkt.

## Slechte beveiliging beïnvloedt het moreel op de bouwplaats.

Klein gereedschap wordt het vaakst meegenomen - waarschijnlijk omdat het gemakkelijker te stelen en discreet te verkopen is.

Voor personeel en vakmensen kan het domino-effect zeer frustrerend zijn: iets minder dan 9% meldt dat ze geld kwijt zijn na het vervangen van hun persoonlijke uitrusting. Het is geen verrassing dat een kwart zei dat het verliezen van gereedschap hun 'grootste angst' is als het gaat om slechte beveiliging op locatie. Dit zou erop kunnen wijzen dat sommigen zich persoonlijk verantwoordelijk voelden of zich zorgen maakten over hun inzetbaarheid bij toekomstige projecten en onderstreept nogmaals hoe belangrijk het is dat alle medewerkers op de bouwplaats de beveiligingsprocedures begrijpen.



1. CBS. (2024, januari). Omzetgroei bouw in 2023 lager dan in 2022. CBS.nl.



“De beveiliging van zonneparken is niet altijd van het hoogste niveau. Het is meestal wel omheind met een hekwerk en voorzien van beveiligingscamera’s. Maar meestal camera’s waarmee je beelden achteraf kunt bekijken. Dan zijn de dieven natuurlijk al gevlogen.”

- Rob Koster, BauWatch



### Koper en kabels zijn belangrijke doelwitten

Koper is een essentieel materiaal dat schaars is. Het is daarom altijd aantrekkelijk geweest voor dieven. De waarde ervan neemt echter toe door de rol die het speelt in de energietransitie. We hebben koper nodig voor windturbines, zonnepanelen en elektrische auto’s, dus het is geen verrassing dat zes op de tien (59%) respondenten zegt dat koper het meest gewilde gestolen goed is.

Het Kadaster meldt in haar onderzoek ‘Zonneparken in Nederland’ van augustus 2023 dat Nederland 562 zonneparken telt met een totaaloppervlakte van 3.621 ha.<sup>2</sup> Een enorme oppervlakte die een grote bijdrage levert aan het opwekken van duurzame energie. Daarnaast echter ook een oppervlakte die, mits niet goed beveiligd, een groot potentieel biedt voor kwaadwillenden. Hetzelfde onderzoek van het kadaster meldt dat 44% van de zonneparken langs autosnelwegen

ligt en 46% van de zonneparken dichtbij of binnen de bebouwde kom. Dit maakt onbeveiligde zonneparken een relatief eenvoudig begaanbaar doelwit. Bij BauWatch hebben we criminelen gezien die gewoon naast onbeheerde rollen stopten, het in een busje laadden en binnen een minuut wegreden. Verontrustend genoeg zien we dat deze waardevolle materialen vaak onbewaakt worden achtergelaten op bouwplaatsen.

Naast koper zijn ook kabels en kabelhaspels vaak het doelwit van criminelen. Uit ons onderzoek blijkt dat kabels in zijn totaliteit goed zijn voor een derde van de diefstalgevallen (31%). Op bouw en infraprojecten worden vaak honderden meters kabel gebruikt in de vorm van kabelhaspels. Omdat deze haspels bovengronds en voor een relatieve korte tijd worden gebruikt is het al lange tijd een uitdaging voor deze sectoren om onder controle te krijgen.

### Slechte beveiliging houdt criminaliteit in stand

Een goede beveiliging van bouwplaatsen is de beste manier om diefstal te voorkomen, maar uit ons onderzoek blijkt dat een derde van de respondenten hun ervaringen met beveiligingsbedrijven beoordelen als slecht (24%) of heel slecht (9%).

Ook een derde (31%) van de bouwprofessionals die we hebben gesproken, geeft aan dat beveiliging een ‘lage prioriteit’ had op bouwplaatsen waar ze hebben gewerkt.

Op de vraag waarom bouwplaatsen zo’n slechte houding en strategieën ten opzichte van beveiliging hebben, antwoordde ruim een derde (32%) dat dit te wijten is aan budgetbeperkingen, terwijl 21% dit wijt aan slechte planning voordat het werk begint.

De meest opvallende bevinding is hier echter dat bijna de helft (47%) van de respondenten aangeeft dat zij vinden dat onderschatting van de risico’s de belangrijkste reden is waarom beveiliging een lage prioriteit heeft. Een houding die bedrijven zich, gezien de resultaten uit dit onderzoek, niet kunnen veroorloven. Tevens ook een houding die niet wordt gedeeld door acht op de tien (81%) van de respondenten. Zij geven immers aan dat dat bedrijven zouden moeten nadenken over beveiligingsmaatregelen voordat de bouw begint.

2. Kadaster. (2023). Bijna helft zonneparken in of bij bebouwde kom. Kadaster.nl

59%

noemt koper als het item dat het meest wordt gestolen

36%

noemt kabels als het item dat het meest wordt gestolen

31%

zegt dat beveiliging een lage prioriteit heeft op bouwplaatsen waar ze werken

81%

stelt dat bedrijven moeten nadenken over beveiligingsmaatregelen voorafgaand aan de bouw

# Ken uw vijand

Wie zijn de daders? In dit gedeelte behandelen we de drie belangrijkste groepen die bouwplaatsen als voornaamste doelwit hebben.

## Insiders

Misschien wel het moeilijkste type dief om te pakken is de insider. Het onderzoek heeft aangetoond dat deze verantwoordelijk is voor bijna een kwart (23%) van de diefstallen.

Op bouwplaatsen wemelt het van onderaannemers of vaklui die voor specifieke onderdelen van een project worden ingehuurd. Dit maakt het makkelijk voor dieven om zich voor te doen als 'legitiem personeel' en geen argwaan te wekken.

Maar op grote bouwprojecten met veel tijdelijke werknemers kan het zonder de juiste maatregelen moeilijk zijn om een strikt toegangsbeleid tot de bouwplaats te handhaven, zodat veel bedrijven niet weten hoe ze het probleem moeten aanpakken. Al deze ingrediënten zijn een recept voor problemen.

**23%**  
van de diefstallen  
wordt uitgevoerd  
door insiders

**31%**  
van de criminaliteit  
wordt gepleegd door  
gelegenheidsdieven

## Gelegenheidsdiefstal

Volgens 31% van de respondenten is gelegenheidsdiefstal de meest voorkomende vorm van diefstal. Dit zijn dieven die op zoek zijn naar voorwerpen die gemakkelijk te grijpen zijn, zoals reservebrandstof of bekabeling. Ze zijn eerder op zoek naar doelen waar ze gemakkelijk en snel kunnen inbreken dan naar doelen waar ze een inbraak plannen en profiteren van de gemakzucht of de vergeetachtigheid van anderen.

**21%**  
van de misdaad wordt  
gepleegd door georga-  
niseerde criminelen

## Georganiseerde criminaliteit

Als derde groep kennen we georganiseerde criminaliteit - slimme, uitgekende bendes met de voorbereiding, mankracht en uitrusting om dure spullen te stelen, of meerdere spullen in één keer. Uit ons onderzoek blijkt dat zij verantwoordelijk zijn voor ongeveer 21% van de misdrijven. Ze opereren meestal 's nachts en in feite geloven twee op de drie (59%) werknemers die we hebben onderzocht dat bouwcriminaliteit daarom vaker voorkomt in de herfst en winter vanwege de langere avonden. Dat gezegd hebbende, is het niet ongehoord dat professionele criminelen vanaf de straat de bouwplaats oplopen, verkleed als arbeiders, en op klaarlichte dag spullen meenemen. Ze zijn vaak goed onderlegd, hebben ontsnapingsroutes gepland en maken gebruik van het lakse toegangsbeleid tot bouwterreinen.

„Wij geloven dat beveiliging een essentieel onderdeel is bij de inrichting van een bouwplaats. Als je begrijpt hoe criminelen te werk gaan, kun je namelijk zorgen voor goede beveiliging van je terrein. Daarom adviseren wij onze klanten altijd om al bij de strategische planning na te denken over hoe zij hun bouwplaats inrichten en hoe de beveiliging hierbinnen past. De nasleep van criminaliteit is kostbaar - laat het u niet overkomen.“

– Ronald Boerkamp, Managing Director BauWatch Nederland

**61%**  
van de respondenten  
denkt dat bouwcrimi-  
naliteit het meest  
voorkomt in de herfst  
en winter

# Aanbevelingen

Een potentiële criminele activiteit is ook voor uw bouwplaats dichterbij dan u denkt. Welke actie kunt u ondernemen?



## Gebruik afschrikmiddelen

Het is veel gemakkelijker om een misdrijf te voorkomen dan om het achteraf op te lossen. Zichtbare maatregelen, zoals tijdelijke of permanente camerabeveiliging en toegangscontrole, werken als een effectieve afschrikking, omdat de meeste opportunistische dieven hiermee worden afschrikt. In ons onderzoek kwamen vaste beveiligingscamera's (25%) en tijdelijke beveiligingscamera's (23%) naar voren als populaire beveiligingsmaatregel. Ook toegangscontrole wordt door 19% genoemd als een goede maatregel. Goed verlichte locaties kunnen dieven ook afschrikken om naar binnen te gaan. Ruim een derde van de respondenten noemt verlichting als goede beveiligingsmaatregel.

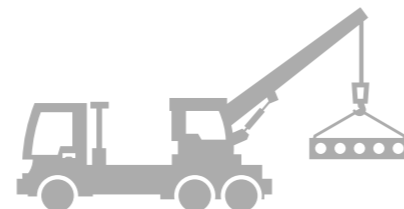


## Duidelijke communicatie

Duidelijke communicatie en regelmatige, systematische training helpen teams om bouwplaatsen te beveiligen. Het belang van beveiliging op de bouwplaats moet duidelijk worden gemaakt aan uw team door middel van een gestandaardiseerde introductie op de bouwplaats en trainingsgegevens moeten digitaal en fysiek worden bijgehouden. Elke sessie moet een veiligheidsaspect bevatten, met informele toolboxgesprekken op elke bouwplaats.

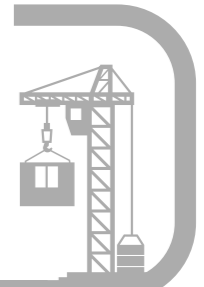
Herinner teams aan eenvoudige maatregelen zoals het verwijderen van sleutels uit machines, het opbergen van kleine apparaten en ervoor zorgen dat hekken op slot zijn. Bovendien moeten teams in het veld beveiligingsbedrijven op de hoogte stellen van hun werkpatronen. Vooral wanneer er dingen veranderen zorgt dit ervoor dat er geen zaken worden gemist of er valse alarmen worden geregistreerd.

BauWatch



## Investeer in veiligheid

Bouwprojecten zijn immens duur, dus men is huiverig om meer geld uit te geven dan in het begin nodig lijkt. Deze aanpak is echter kortzichtig en de financiële gevolgen kunnen veel erger zijn. Investeren in beveiliging moet worden gezien als een verzekeringspolis - het is een manier om zowel apparatuur als personeel veilig te houden. U zou het risico thuis niet nemen, dus waarom zou u het op het werk wel doen? Het is een logische beslissing die op de lange termijn minder kost.



## Wees wendbaar

Alle projecten werken volgens een evoluerende tijdslijn, dus het dreigingsniveau van elk project moet worden beoordeeld en indien nodig worden aangepast. Woningbouwers die een project afronden, kunnen bijvoorbeeld meer montagegereedschap op locatie hebben, evenals kostbare zaken zoals boilers, wat extra risico's met zich meebrengt. Bedrijven zouden hun beveiliging

moeten heroverwegen rond feestdagen, wanneer locaties leeg en kwetsbaar zijn. Een stoplichtsysteem kan hier een effectieve oplossing zijn. Rood laat uw team weten dat het dreigingsniveau hoog is, of dat nu komt door gemakkelijk te tillen of waardevolle goederen, meerdere onderaannemers en personeel op het terrein, of iets als een gebroken hekwerk.



# Schaduwen op de bouwplaats Criminaliteitsrapport voor de Bouwsector

Deze enquête werd in februari 2024 uitgevoerd door een externe onderzoeksanbieter (One-Poll). Aan respondenten die op bouwplaatsen werken, werden algemene demografische vragen gesteld over hun leeftijd, geslacht, functieniveau, sector en het aantal werknemers in hun organisatie. De steekproef bestond uit 150 professionals uit de bouwsector, werkzaam in de commerciële bouw (42%), commercieel vastgoedbeheer (19%), energie (8%), woningbouw en renovatie (15%) en infrastructuur (17%).

## Wat wordt er volgens uw ervaring het vaakst gestolen van bouwplaatsen?

	%	n
Koper	59%	88
Klein gereedschap	49%	73
Elektrisch gereedschap en handgereedschap, bijv. boren, nivelleergereedschap	38%	57
Kabels	36%	54
Leidingen	26%	39
Brandstof	23%	34
Persoonlijke bezittingen, zoals telefoons, persoonlijke beschermingsmiddelen	20%	30
Hout	18%	27
Staal	17%	25
Zware machines zoals graafmachines	14%	21
Bakstenen of blokken	13%	20
Huishoudelijke apparaten zoals verwarmingsketel, fornuis	10%	15
Inrichting en toebehoren zoals bad/toilet, gordijnrails	9%	14
Dakpannen	9%	13
Voertuigen zoals bestelwagens of auto's	5%	7
Andere voorwerpen	1%	2
Niet zeker/niets in het bijzonder	2%	3
N.v.t. - ik heb dit nog nooit meegemaakt	2%	3

(C) OnePoll 2024; basis n = 150

## Hoe vaak herzielt en actualiseert u of het management van de bouwplaats de veiligheidsmaatregelen?

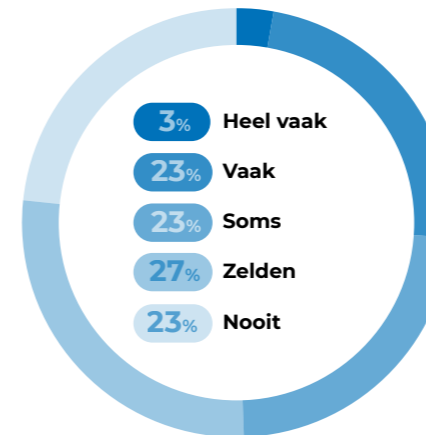


## Als u denkt aan een geval waarin goederen of materialen werden gestolen van een bouwplaats waar u werkte, wat waren dan de geschatte kosten van de diefstal? [Antwoord naar het dichtstbijzijnde €].

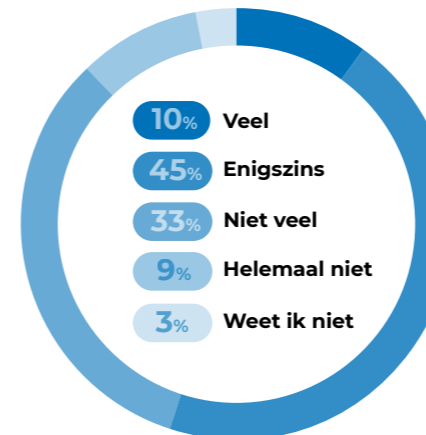
	%	n
0-500	7%	10
501-1,000	10%	15
1,001-2,000	10%	14
2,001-3,000	17%	25
3,001-4,000	14%	20
4,001-5,000	9%	13
5,001-10,000	12%	17
10,001-20,000	8%	12
20,001-50,000	5%	8
50,001-100,000	3%	5
More than 100,000	5%	8

(C) OnePoll 2024; basis n = 147; totaal n = 150; 3 ontbrekend

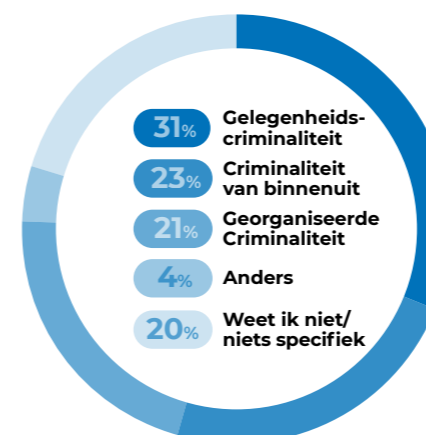
## Hoe vaak bent u of zijn andere mensen op de bouwplaatsen waar u werkt benaderd door mensen die 'spullen van achter op een vrachtwagen willen verkopen' voor het project waaraan u werkt?



## In hoeverre denkt u dat de druk om zich aan een begroting te houden, leidt tot bezuinigingen op de beveiliging?



## Wat is volgens u de meest voorkomende vorm van criminaliteit op bouwplaatsen? [Kies er één].

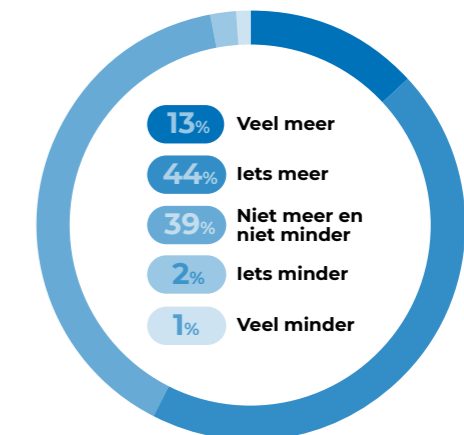


## Op welke manieren heeft bouwcriminaliteit invloed gehad op een project/werk waar u mee bezig was? [Selecteer alles wat van toepassing is].

	%	n
Er moest materiaal vervangen worden	44%	65
Het project liep vertraging op	42%	62
Het project overschreed het budget	27%	40
Door het incident zijn mensen hun werk kwijtgeraakt	12%	18
Het project kon niet doorgaan	10%	15
De werknemers hadden geen geld meer omdat ze hun persoonlijke uitrusting moesten vervangen	9%	13
Mensen raakten lichamelijk of geestelijk gewond door de misdaad	5%	8
Geen van bovenstaande	14%	21

(C) OnePoll 2024; basis n = 150

## Gebaseerd op uw ervaring met bouwcriminaliteit in de afgelopen jaren, wordt deze meer of minder geraffineerd?




## Is volgens u de criminaliteit op de bouwplaats het afgelopen jaar toe- of afgenomen? (Dit is diefstal van bouwmaterialen, apparatuur, machines, gereedschap, samen met andere misdrijven zoals fysiek geweld, intimidatie, vandalisme)

	%	n
Aanzienlijk toegenomen	15%	23
Enigszins toegenomen	40%	60
Het zelfde gebleven	38%	57
Enigszins afgenomen	4%	6
Aanzienlijk afgenomen	3%	4

(C) OnePoll 2024; basis n = 150

# BauWatch



Bij BauWatch ontzorgen we onze klanten op alle aspecten van terreinbeveiliging. Onze oplossingen op maat combineren Beveiliging, Veiligheid en Toegangscontrole voor iedere fase van de bouw. Wij ontwikkelen alle technologie in eigen huis en hebben 24/7 controle vanuit onze eigen meldkamer. Optimale kwaliteit en zekerheid wordt gewaarborgd door onze grote set aan certificeringen waaronder onze KIWA 4 certificering.



**Neem contact met ons op!**  
**info-NL@bauwatch.com**  
**+31 088 118 1818**

→ [bauwatch.com](https://bauwatch.com)

Volg ons via

