

engagementreport

Panoramica delle attività di Raiffeisen KAG
nell'attuazione della politica di engagement



2021

La responsabilità in quanto investitore



Il termine "engagement" è un termine generale che identifica i dialoghi con le imprese e l'esercizio dei diritti di voto. Tuttavia, viene spesso utilizzato solo come sinonimo del dialogo con le imprese. I dialoghi con le imprese e l'esercizio dei diritti di voto hanno lo scopo di sfruttare tutte le opzioni e i diritti che l'azionista ha nei confronti della società in cui investe. Si parla anche di "active ownership" o, tradotto, di "azionariato attivo". L'engagement può avvenire attraverso colloqui informali, spesso definiti "soft engagement", attraverso dialoghi standardizzati o utilizzando canali formali esercitando il diritto di voto (voting) nelle assemblee generali. Quale forma di engagement abbia infine la migliore possibilità di successo dipende dalla situazione specifica. Se le varianti del soft engagement e del semplice dialogo non hanno successo, c'è ancora la possibilità di influenzare la società, generando interesse pubblico, esercitando il diritto di voto e intervenendo all'assemblea generale.

Raiffeisen Capital Management (Raiffeisen KAG), una delle maggiori società di gestione

Engagement è un termine generale che identifica i dialoghi con le imprese e l'esercizio dei diritti di voto.

in Austria, è consapevole degli obblighi fiduciari nei confronti dei suoi clienti. Nell'ambito di questi obblighi, persegue un'attività di engagement attivo con le aziende per tutelare al meglio gli interessi dei propri clienti. L'engagement può avere diverse finalità: da un lato, per valutare in modo più dettagliato la situazione finanziaria e lo sviluppo delle aziende. Si potrebbe dire che in questo modo viene concesso uno sguardo dietro le quinte. Dall'altro, dal punto di vista della sostenibilità l'engagement serve inoltre per convincere le società a migliorare la Corporate Social Responsibility (CSR; responsabilità sociale d'impresa) o a migliorare la sostenibilità nella società stessa. Questo miglioramento è inteso come portatore di benefici sostenibili all'azienda e, da ultimo, anche ai proprietari, che a lungo termine dovrebbero anche riflettersi in un risultato operativo migliore.

Nell'ambito dei dialoghi con le aziende Raiffeisen KAG distingue tra engagement proattivo ed engagement reattivo. Il dialogo proattivo e costruttivo con le aziende serve a identificare possibili opportunità e rischi finanziari e non finanziari, mentre affrontando in modo mirato gli attuali eventi, attraverso il dialogo reattivo, si garantisce una valutazione più dettagliata possibile dell'azienda unitamente al suo ambiente e ai potenziali rischi.

Il diritto di voto degli azionisti viene esercitato direttamente o indirettamente tramite delega. I principi interni perseguiti si basano su una politica di corporate governance trasparente e sostenibile e coprono argomenti significativi trattati regolarmente nelle assemblee generali.



Il dialogo proattivo e costruttivo con le aziende serve a identificare possibili opportunità e rischi.

Dialoghi con le imprese

» Oltre a raccogliere informazioni attraverso la ricerca primaria e secondaria, Raiffeisen KAG utilizza il dialogo con le imprese per ottenere, da un lato, un quadro più dettagliato della situazione finanziaria delle aziende e, dall'altro, la considerazione degli aspetti di sostenibilità da parte delle aziende stesse.

Il dialogo con le imprese può avvenire attraverso contatti diretti e indiretti, visite aziendali, conferenze o conference call.

Il dialogo con le imprese gioca un ruolo particolare nell'ambito della sostenibilità. Il punto di partenza in questo caso sono spesso rilevanti temi attuali come l'elettricità, l'olio di palma, le microplastiche ecc. In questi casi, Raiffeisen KAG si rivolge, in un'ottica tematica, a più aziende dello stesso settore per consentire anche una comparazione dei risultati dell'engagement.

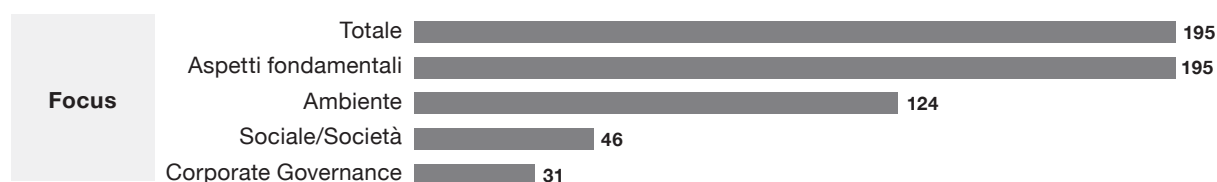
Fondamentalmente, Raiffeisen KAG distingue tra tre forme di dialogo con le imprese:

- a) Dialogo con le imprese diretto tramite un colloquio individuale o nell'ambito di riunioni di gruppo. L'attenzione si concentra sull'azienda e le sue specifiche prestazioni di sostenibilità.
- b) Dialogo con le imprese diretto nel contesto della ricerca tematica o settoriale. L'attenzione è rivolta all'argomento o ai fattori di sostenibilità specifici del settore.
- c) Dialogo con le imprese diretto e indiretto nell'ambito di un processo di engagement collaborativo. In questo senso collaboriamo con altri investitori orientati alla sostenibilità e affrontiamo una priorità tematica più ampia. I rispettivi temi vengono generalmente fissati dai PRI e le loro iniziative per il Collaborative Engagement. L'azienda può agire come "lead investor" o come "supporting investor". I "lead investor" preparano il dialogo con le imprese in dettaglio e organizzano i contatti con l'azienda, i "supporting investor" sono coinvolti nei dialoghi e supportano il processo in parte anche per quanto riguarda i contenuti.

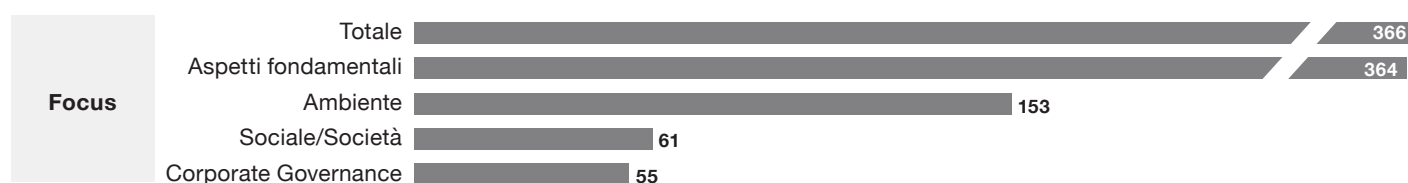


I dialoghi con le imprese completati da Raiffeisen Capital Management nel 2021

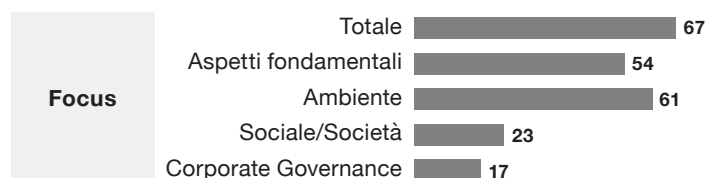
Colloqui individuali



Riunioni di gruppo



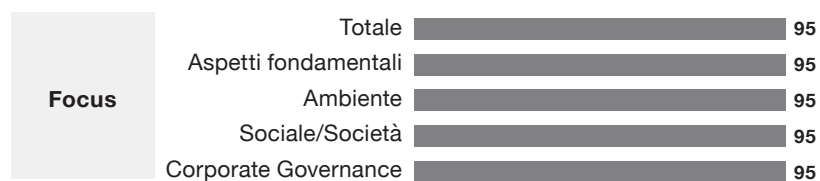
Ricerca tematica



Impact Research



Dialogo con le imprese collaborativo:



Commento: Nell'ambito del dialogo con le imprese possono essere affrontati contemporaneamente anche argomenti appartenenti a più settori.

Alcuni esempi illustrano il nostro approccio:

Bayer

La società fondata a Wuppertal (Germania) nel 1863 è una delle più grandi aziende chimiche e farmaceutiche del mondo con un fatturato di 43,5 miliardi di euro nel 2021 e 104.000 dipendenti. L'acquisizione nel 2016 dell'azienda statunitense Monsanto, nota soprattutto per la produzione di fertilizzanti, è stata accolta in modo molto controverso da numerosi investitori. Da allora, però, non è solo la divisione fertilizzanti, in parte dannosa per l'ambiente, a causare problemi a Bayer, ma anche l'associata produzione di fosforo bianco crea difficoltà. ISS ESG ha aggiunto le armi al fosforo bianco alle categorie di armi registrate dalla Controversial Weapons Research, dato che una serie di investitori le considerano un tipo di arma controversa. Sebbene queste armi non siano di per sé controverse, in quanto possono essere utilizzate con cautela senza rappresentare un rischio a causa del loro effetto incendiario, sono state di fatto utilizzate come armi incendiarie nei conflitti, per esempio, nel 2016 dall'esercito israeliano contro la popolazione civile. Secondo la Convenzione di Ginevra, il fosforo bianco non è un'arma controversa, ma se usata contro le persone quest'arma provoca ferite orribili e una lunga e dolorosa agonia. Abbiamo discusso questo tema con rappresentanti di alto livello di Bayer ed espresso le

nostre preoccupazioni.

Secondo Bayer, Monsanto gestisce la più grande miniera di fosforo del mondo a Sulphur Springs, USA. Il minerale estratto è il componente principale del fertilizzante a base di gliosato. A causa del suo basso fatturato a livello di gruppo, finora questo è stato un tema piuttosto di nicchia per Bayer. In generale, ci sono differenze molto grandi in materia di armi tra l'Europa e gli USA; ci sono contratti di fornitura a lungo termine tra Monsanto e il Dipartimento della Difesa americano.

Tuttavia, anche a causa delle pressioni degli investitori sostenibili e della conseguente vendita di molte posizioni, il tema del fosforo bianco viene sempre più discusso anche internamente. Anche Raiffeisen Capital Management, nella discussione con l'azienda ha comunicato chiaramente che venderà questo segmento. Anche il Sustainability Office di Bayer esige una rapida soluzione di questo problema. Ciò significa che questo problema riceverà maggiore priorità e, secondo le dichiarazioni di Bayer, sarà trovata una soluzione ancora nel 2022, "in un modo o nell'altro".

Nel 2022 sono previsti ulteriori colloqui con Bayer per essere tenuti al corrente in particolare sul settore del fosforo bianco.

Essity

L'azienda svedese Essity fondata nel 1927 è una società importante nel settore dell'igiene e della salute con un fatturato di 11,6 miliardi di euro e 46.000 dipendenti. Dal 2017 il titolo è quotato alla Borsa di Stoccolma ed essa stessa si considera un'azienda leader nel campo della sostenibilità. Durante la nostra attività di engagement (tra l'altro, in una conversazione con il Presidente e CEO Magnus Groth) abbiamo affrontato principalmente l'area della certificazione FSC, oltre ad alcuni altri argomenti. FSC sta per "Forest Stewardship Council". Si tratta di un sistema di certificazione internazionale per una gestione delle foreste più sostenibile. Il legno di mobili, giocattoli, libri, quaderni di scuola o matite con il sigillo FSC proviene da foreste gestite in modo più responsabile.

Il 100% del fabbisogno di legno di Essity pro-

viene da foreste certificate, ma questo limita l'azienda a circa il 10% del mercato globale di fibre. A livello regionale, il problema maggiore è pertanto rappresentato dalla Russia che però Essity compensa con l'acquisto dai paesi nordici e dal Brasile. Si sta lavorando a pieno ritmo allo sviluppo di fibre alternative, per esempio, attraverso il cosiddetto Progetto Mannheim. In questo caso, le fibre sono ricavate dalla paglia di grano, il che significa una diversificazione dei materiali di input e una sensibile riduzione delle emissioni di gas serra per Essity.

Quando abbiamo chiesto informazioni sulla gestione delle sostanze chimiche nell'azienda, abbiamo evidentemente toccato un punto finora ignorato dall'azienda, e ci hanno rimandato a incontri futuri.

Hannover Re

Hannover Re è il terzo gruppo di riassicurazione al mondo con premi lordi di circa 24 miliardi di euro. La sua sede centrale si trova ad Hannover, Germania. Fondata nel 1966, la società opera in tutti i segmenti di riassicurazione danni/infortuni e vita/salute. L'azienda dispone di una rete di oltre 170 affiliate, succursali e uffici di rappresentanza in tutti e cinque i continenti, con un totale di oltre 3.000 dipendenti.

Il nostro engagement con questa società ha riguardato diversi temi nel 2021, la comunicazione è avvenuta tramite e-mail, contatti personali diretti e incontri di piccoli gruppi.

Hannover Re ci ha fornito informazioni dettagliate sul tema degli Obiettivi di sviluppo sosten-

nibile (SDG). L'azienda supporta una serie di SDG, tutti considerati equivalenti. Hannover Re ha approfondito gli SDG 1, 2, 5, 7, 9 e 10.

I criteri ESG* vengono sempre più considerati nella politica di sottoscrizione. Dal 2021 l'azienda non sottoscrive più nuovi contratti con centrali elettriche a carbone e miniere di carbone. In generale, Hannover Re si impegna a ridurre l'impronta di carbonio del suo portafoglio di investimenti del 10% già nel 2023.

Un'importante tema a livello di gruppo è la diversità dei dipendenti. In questo campo vengono avviate iniziative per rafforzare ulteriormente la diversità in azienda, le pari opportunità e la formazione dei dipendenti.

* Per ESG si intende ambiente (environment, E), sociale (social, S) e buon governo societario (governance, G).

Flughafen Wien

Flughafen Wien AG gestisce l'aeroporto di Vienna-Schwechat. È l'aeroporto austriaco più grande e più conosciuto. È l'aeroporto di casa e l'hub di Austrian Airlines, Ryanair, Easyjet, Eurowings e Wizz Air. L'aeroporto è un nodo per i voli (soprattutto verso l'Europa dell'Est e il Vicino Oriente) e il più grande datore di lavoro della regione orientale dell'Austria. Nel 2019, 77 compagnie aeree lo hanno collegato con 217 destinazioni in 68 paesi del mondo.

Soprattutto in tempi di pandemia da Coronavirus è stato molto interessante per noi ricevere informazioni dal Consiglio di amministrazione sull'attuale andamento delle attività e sulle prospettive future dell'azienda. Flughafen Wien ha riferito di aver subito un calo del fatturato di due terzi rispetto al 2019. Entro il 2025 si prevede un ritorno al livello pre-crisi, e i mercati asiatici dovrebbero essere in prima linea.

Per quanto riguarda l'ampliamento della terza

pista è stato osservato che questo sarà chiaramente il risultato di un'analisi di redditività. Attualmente si è in ritardo di circa cinque anni sulla tabella di marcia.

Nonostante le attuali circostanze, l'azienda si impegna a non ridurre il proprio personale. L'obiettivo resta quello di posizionare l'aeroporto di Vienna come il primo aeroporto al mondo a zero emissioni di CO₂. Questo lo si vuole raggiungere, tra l'altro, grazie al più grande parco fotovoltaico dell'Austria, il quale può produrre fino a 30 megawatt. Un ulteriore ampliamento è facilmente possibile, dato che nelle vicinanze dell'aeroporto sono disponibili terreni a sufficienza.

Alla domanda sull'impatto ambientale nocivo dell'aviazione in generale, il Consiglio di amministrazione si è detto ottimista sul fatto che con l'uso del cherosene sintetico si possa dare un contributo notevole alla protezione del clima. Tuttavia, l'UE deve creare un corrispondente quadro politico.

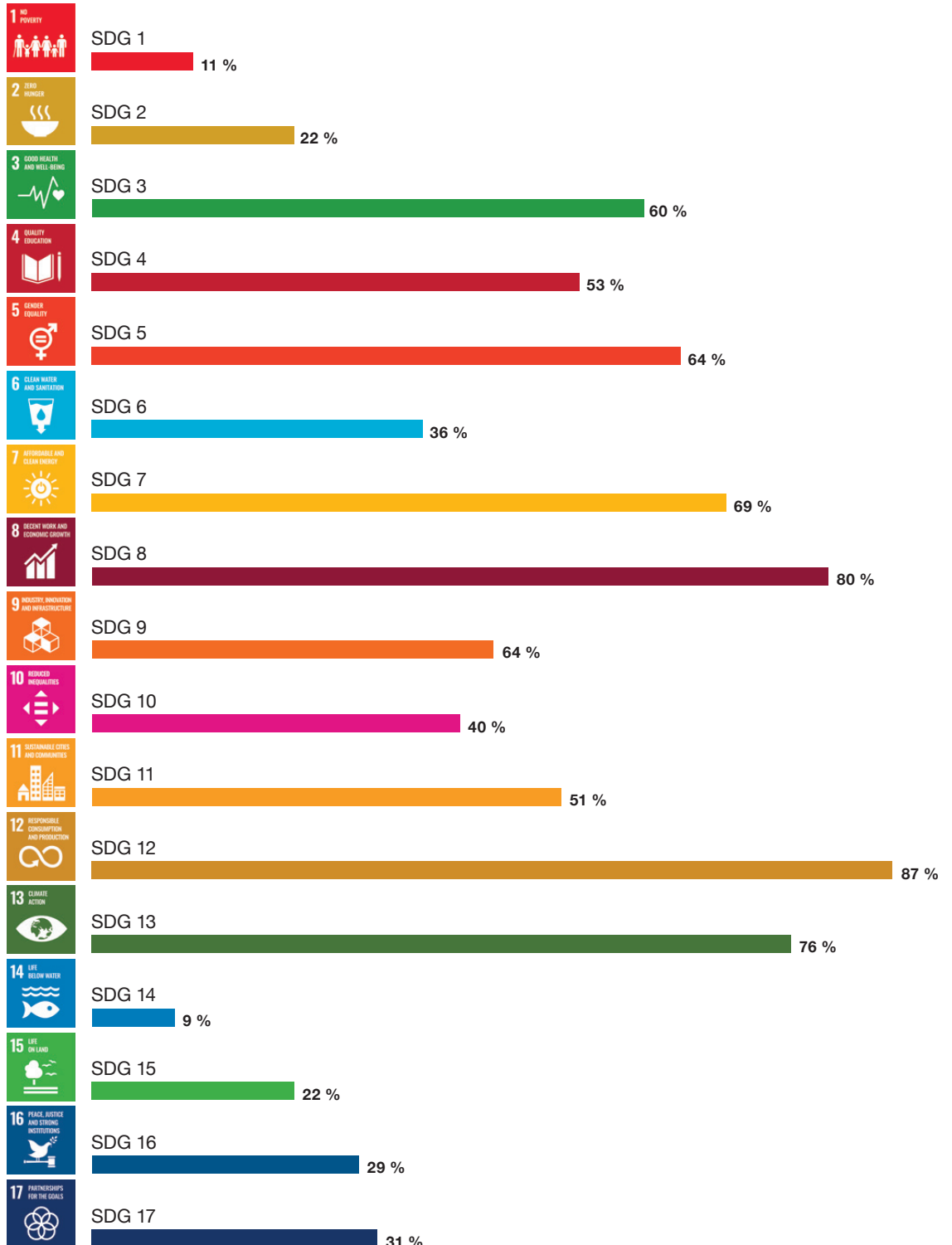
Sustainable Development Goals (SDGs)

Impactresearch

Rilevanza degli SDG

Come già negli ultimi tre anni, anche quest'anno ci siamo posti l'obiettivo di verificare la rilevanza dei 17 Obiettivi di Sviluppo Sostenibile (Sustainable Development Goals, SDG) delle Nazioni Unite per le società presenti nei nostri fondi e di informarci presso le aziende sul loro contributo al raggiungimento degli obiettivi. I 17 SDG sono entrati in vigore all'inizio del 2016 e mirano a garantire

uno sviluppo sostenibile a livello economico, sociale e ambientale. Per poter effettuare tale verifica, abbiamo creato un elenco specifico di domande e lo abbiamo inviato a oltre 120 società presenti nei nostri fondi. Il grafico seguente mostra la rilevanza dei rispettivi SDG per le aziende che hanno risposto alle nostre domande.



Engagement Tematici

Ogni trimestre Raiffeisen Capital Management pubblica una newsletter sulla sostenibilità e ognuna di queste approfondisce un tema specifico nell'ambito della sostenibilità. Parte di questa analisi più dettagliata è il dialogo con le imprese sul tema in questione. Le aree di interesse nel 2021 riguardavano i seguenti argomenti e alle aziende abbiamo posto, tra le altre cose, le seguenti domande:

Biodiversità

- In che modo può contribuire all'SDG 15 la vostra azienda? Vi siete posti degli obiettivi particolari?
- Monitorate attivamente il vostro impatto positivo/negativo sulla biodiversità? Quali sono i risultati?
- L'impatto negativo dei nostri sistemi alimentari globali sulla biodiversità è un problema che ritenete rilevante per la vostra azienda?
- Secondo le previsioni, la popolazione mondiale crescerà di altri due miliardi di persone entro il 2050. Sarà possibile sfamare tutte queste persone in modo sostenibile?
- Quale ruolo potrebbe svolgere la vostra azienda in questo contesto?

Azienda	Aspetti fondamentali	Ambiente (E)	Sociale / Società (S)	Corporate Governance (G)
Bayer AG		X		
Campbell Soup Co		X		
Campbell Soup Co		X		
Kellogg Co		X		
Nestlé SA		X		
Novozymes A/S		X		
Unilever NV		X		

Transizione Demografica

- Come influisce la transizione demografica sulla vostra azienda? In che misura ne beneficate e quale impatto positivo potete avere?
- Osservate delle differenze significative alle quali dovete adattarvi?
- La transizione demografica influisce anche sui requisiti di qualifica professionale dei dipendenti. Come state affrontando questo rischio per i dipendenti attuali e futuri?

Azienda	Aspetti fondamentali	Ambiente (E)	Sociale / Società (S)	Corporate Governance (G)
Coloplast A/S			x	
Koninklijke Philips N.V.			x	

Transizione Energetica

Azienda	Aspetti fondamentali	Ambiente (E)	Sociale / Società (S)	Corporate Governance (G)
Smith & Nephew plc			X	
Sonova Holding AG			X	
Stryker Corp.			X	
Zimmer Biomet Holdings Inc.			X	

- Quali sono i futuri prezzi dell'energia che prevedete nella pianificazione dei prossimi progetti? Secondo voi, come sarà in generale il mercato energetico del futuro?
- Dal vostro punto di vista, qual è la giusta struttura di capitale di un progetto nel campo delle energie rinnovabili, e questa struttura cambierà nel corso del progetto?
- Dal nostro punto di vista, l'ingresso di molte grandi aziende energetiche nel settore delle energie rinnovabili può creare pressioni sui margini di profitto. Secondo voi, quanto è alto questo rischio?
- Qual è il contributo positivo che la vostra azienda può dare all'SDG 11? Avete degli obiettivi specifici in questo settore?
- Quali investimenti sono previsti o vengono attualmente implementati nella vostra azienda per ridurre le emissioni di gas serra? Come misurate il successo di queste misure?

Azienda	Aspetti fondamentali	Ambiente (E)	Sociale / Società (S)	Corporate Governance (G)
AKER OFFSHORE WIND AS	X	X	X	X
ENCAVIS AG	X	X	X	X
FALCK RENEWABLES SPA	X	X	X	X
NATIONAL GRID PLC	X	X	X	X
ORSTED A/S	X	X	X	X
SCATEC ASA	X	X	X	X
SIEMENS GAMESA	X	X	X	X
SOLARIA ENERGIA Y MEDIO AMBI	X	X	X	X
AZURE POWER GLOBAL LTD	X	X	X	X
BORALEX INC. A	X	X	X	X
BROOKFIELD RENEWABLE PARTNER	X	X	X	X
ENPHASE ENERGY	X	X	X	X
FIRST SOLAR INC	X	X	X	X
INNERGEX RENEWABLE ENERGY	X	X	X	X
ORMAT TECHNOLOGIES INC	X	X	X	X
SUNNOVA ENERGY INTERNATIONAL	X	X	X	X
SUNRUN INC	X	X	X	X

Carbon Pricing

- La vostra azienda attualmente è obbligata a pagare una tassa sul carbonio o partecipa allo scambio di certificati?
 - In caso affermativo, la determinazione del prezzo ha avuto un impatto sulla riduzione delle emissioni di CO₂ della vostra azienda e state puntando alla neutralità climatica?
 - Quali sono i gas a effetto serra emessi dalla vostra azienda e in quale proporzione?
 - Quali sono gli investimenti previsti o implementati dalla vostra azienda per ridurre l'im-
- pronta di carbonio e come viene misurata quest'ultima?
 - Come si sta preparando la vostra azienda alla futura determinazione dei prezzi dei gas serra?
 - Quale metodo di determinazione del prezzo dei gas serra ritenete il più appropriato per il vostro settore?
 - Qual è il contributo della vostra società all'SDG 13 e come viene misurato?

Azienda	Aspetti fondamentali	Ambiente (E)	Sociale / Società (S)	Corporate Governance (G)
AGRANA BETEILIGUNGS AG	X	X		
AMAG AUSTRIA METALL AG	X	X		
AMS AG	X	X		
ANDRITZ AG	X	X		
AUSTRIA TECHNOLOGIE SYSTEM	X	X		
BAYERISCHE MOTOREN WERKE AG	X	X		
DEUTSCHE BOERSE AG	X	X		
DELIVERY HERO SE	X	X		
DEUTSCHE POST AG	X	X		
INFINEON TECHNOLOGIES AG	X	X		
LANDIS+GYR GROUP AG	X	X		
LENZING AG	X	X		
LONZA GROUP AG	X	X		
MAYR-MELNHOF KARTON AG	X	X		
MERCK KGAA	X	X		
MUENCHENER RUEK-VER AG	X	X		
NORDEX SE	X	X		
PALFINGER AG	X	X		
PORR AG	X	X		
OESTERREICHISCHE POST AG	X	X		
RAIFFEISEN BANK INTERNATIONAL	X	X		
ROCHE HOLDING AG	X	X		
SAP SE	X	X		

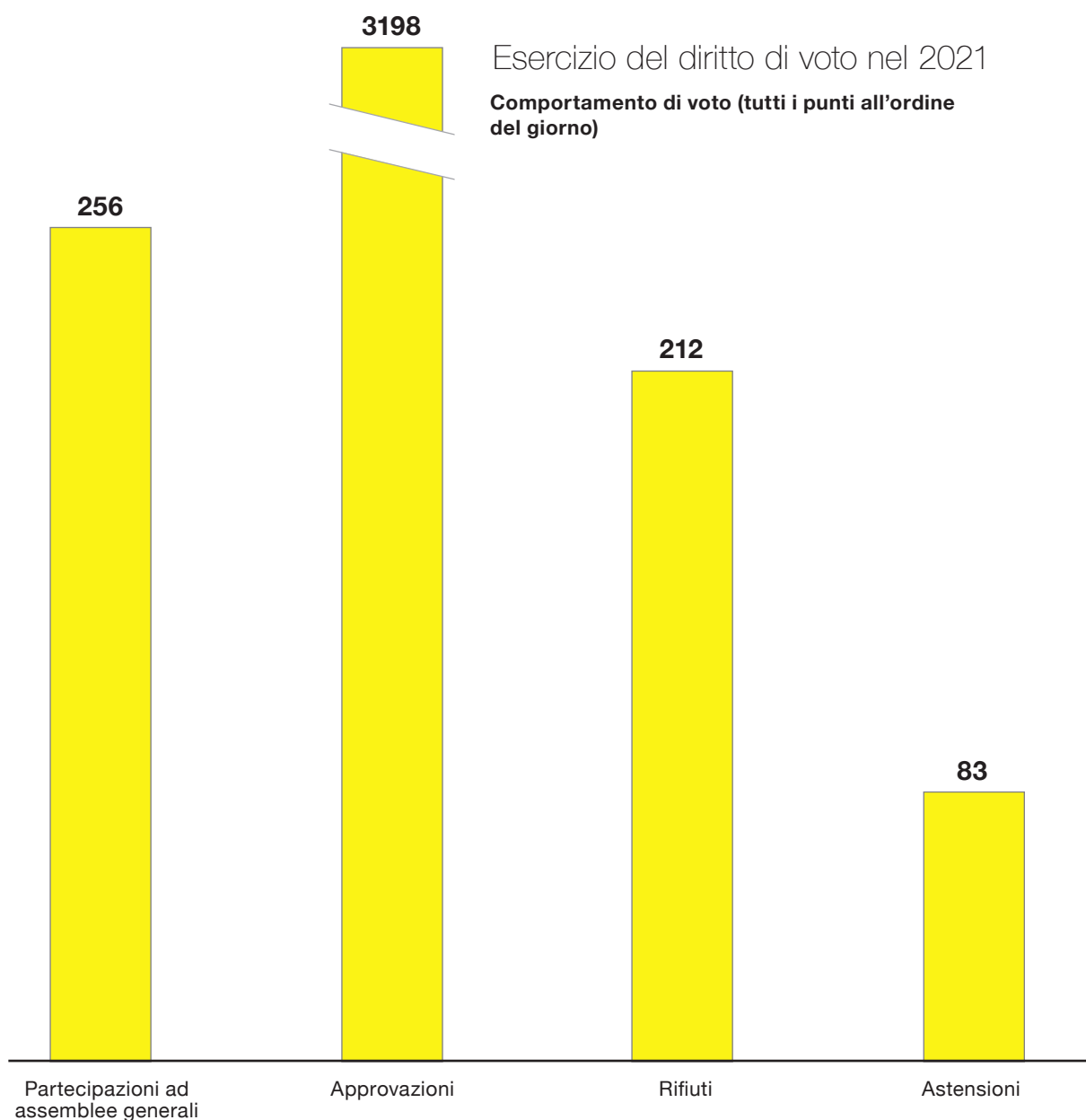
Azienda	Aspetti fondamentali	Ambiente (E)	Sociale / Società (S)	Corporate Governance (G)
SWISSCOM AG	X	X		
SEMPERIT AG HOLDING	X	X		
SIEMENS AG	X	X		
SONOVA HOLDING AG	X	X		
TELEKOM AUSTRIA AG	X	X		
TEAMVIEWER AG	X	X		
UBM DEVELOPMENT AG	X	X		
VERBUND AG	X	X		
VOESTALPINE AG	X	X		
WIENERBERGER AG	X	X		
ZALANDO SE	X	X		
E.ON SE	X	X		
RWE AG	X	X		
OMV AG	X	X		

Esercizio del diritto di voto

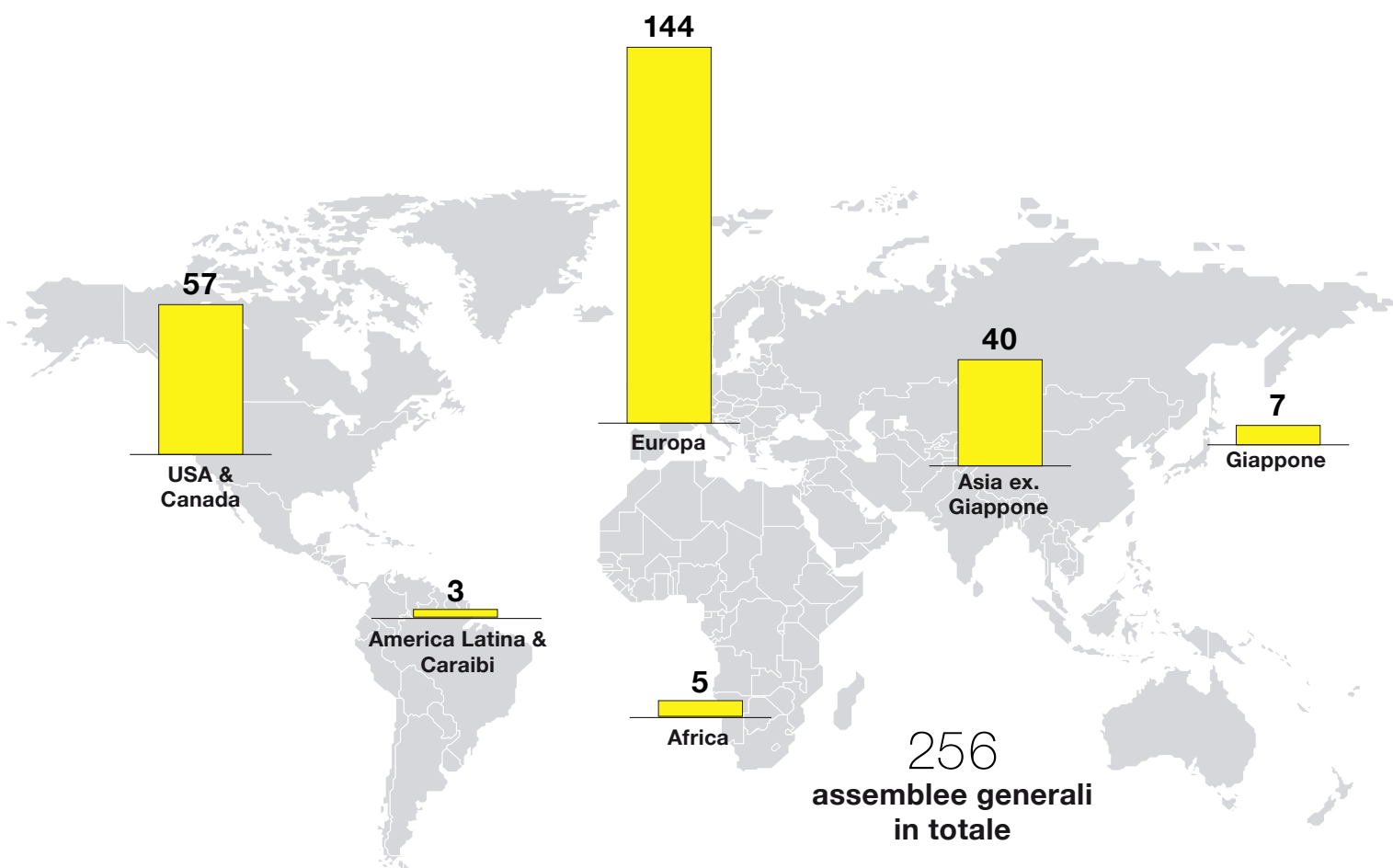


Raiffeisen Capital Management ritiene che sia un compito importante di ogni gestore esercitare il diritto di voto degli azionisti. Questo viene esercitato di persona alle rispettive assemblee generali o tramite delega (cos. "proxy voting"). Per il proxy voting Raiffeisen KAG ha scelto la società indipendente IVOX Glass Lewis (IGL) che le fornisce consulenza

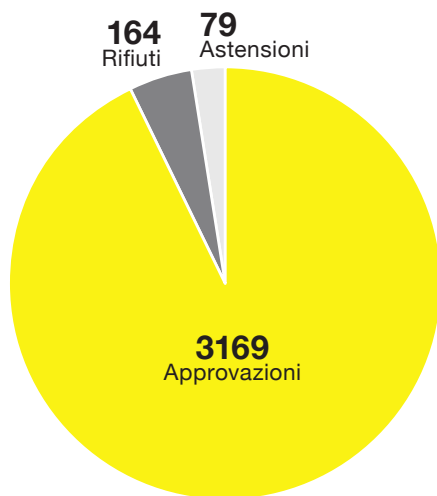
e assistenza nell'esercizio dei diritti di voto. I principi perseguiti e stabiliti da Raiffeisen KAG relativi all'esercizio del diritto di voto si basano su una politica di corporate governance trasparente e sostenibile e sono intesi a trattare temi importanti discussi regolarmente in occasione delle assemblee generali.



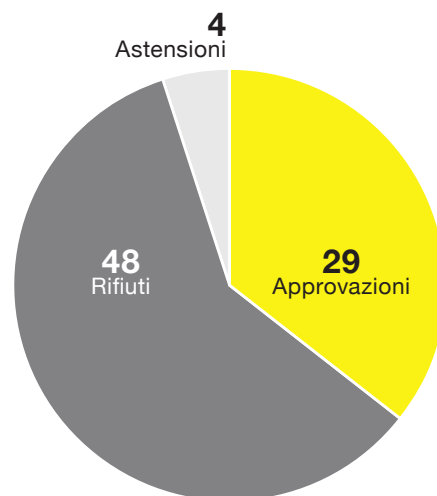
Assemblee generali per regione



Proposte del management e proposte degli azionisti



Proposte del management



Proposte degli azionisti

Collaborazione con altri azionisti

Signatory of:



Come firmatari dei "Principles of Responsible Investment" (PRI) delle Nazioni Unite, Raiffeisen KAG si è impegnata, tra l'altro, a collaborare con altri azionisti per rafforzare l'efficacia dell'attuazione dei principi. Una possibile forma di cooperazione è rappresentata dalla "PRI Collaboration Platform", una piattaforma per gli engagement collaborativi. L'obiettivo di queste attività di engagement collaborativo è quello di avviare un processo di cambiamento della mentalità delle aziende interpellate, di creare più trasparenza e, idealmente, di ottenere cambiamenti effettivi nel comportamento delle aziende.

L'iniziativa FAIRR, sostenuta da Raiffeisen

KAG, da un lato, ritiene l'allevamento industriale un rischio materiale per gli investitori finanziari e, dall'altro, un modo di produzione alimentare incompatibile con lo sviluppo sostenibile. FAIRR si considera il coordinatore di una rete internazionale di investitori per minimizzare i suddetti rischi a medio e lungo termine per l'alimentazione della popolazione. Allo stesso tempo, si vuole ridurre la sofferenza degli animali associata all'allevamento industriale.

Nell'appendice, alla voce "Attività di engagement 2021" si trova una lista delle rispettive aziende interpellate nell'ambito delle due iniziative.

Conflitti di interesse

Raiffeisen KAG ha come obiettivo quello di prevenire i conflitti di interesse in relazione al proprio engagement e a risolverli o gestirli nell'interesse degli investitori (per esempio, un conflitto nel comportamento di voto sorto tra essa e una società ad essa collegata tramite controllo diretto o indiretto).

Per raggiungere questo obiettivo, nell'ambito dell'engagement Raiffeisen KAG ha agito in conformità con la propria politica di gestione dei conflitti di interesse, disponibile su www.rcm.at/corporategovernance.

UNPRI COLLABORATIVE ENGAGEMENT

	Azienda	Sede centrale
1.	Ahold Delhaize	Paesi Bassi
2.	Alimentation Couche-Tard	Canada
3.	Amphenol Corporation	SUD
4.	Analog Devices	SUD
5.	Anhui Conch Cement Company	Cina
6.	ANTA Sports Products	Cina
7.	Applied Materials	SUD
8.	ArcelorMittal	Lussemburgo
9.	ASML Holding	Paesi Bassi
10.	BOE Technology Group	Cina
11.	BRF	Brasile
12.	Broadcom	SUD
13.	Brown-Forman Corporation	SUD
14.	Canadian Natural Resources	Canada
15.	Canon Inc.	Giappone
16.	Capri Holdings	Gran Bretagna
17.	Carlsberg	Danimarca
18.	Carter's	SUD
19.	Cina Petroleum & Chemical	Cina
20.	Cina Shenhua Energy	Cina
21.	CNOOC	Hong Kong
22.	Conagra Brands	SUD
23.	Constellation Brands	SUD
24.	Costco Wholesale	SUD
25.	Devon Energy	SUD
26.	EOG Resources	SUD
27.	Falabella	Chile
28.	FamilyMart Co., Ltd	Giappone
29.	Foot Locker	SUD
30.	Gazprom	Russia
31.	Gildan Activewear	Canada
32.	Grupo Mexico	Messico
33.	Heilan Home	Cina

UNPRI COLLABORATIVE ENGAGEMENT

	Azienda	Sede centrale
34.	Hon Hai Precision Industry Co., Ltd. (Foxconn)	Taiwan
35.	Hormel Foods Corporation	SUD
36.	HOYA Corporation	Giappone
37.	Infineon Technologies AG	Germania
38.	INPEX Corporation	Giappone
39.	JXTG Holdings	Giappone
40.	Keyence Corp	Giappone
41.	Kohl's	SUD
42.	Kraft Heinz	SUD
43.	Kweichow Moutai	Cina
44.	Kyocera	Giappone
45.	Largan Precision	Taiwan
46.	Loblaw Companies	Canada
47.	LPP	Polonia
48.	Lukoil	Russia
49.	Macy's	SUD
50.	Marathon Petroleum	SUD
51.	McCormick & Company	SUD
52.	Microchip Technology	SUD
53.	Monster Beverage	SUD
54.	Mr Price	Sudafrica
55.	Nippon Steel Corporation	Giappone
56.	Norilsk Nickel	Russia
57.	Novolipetsk Steel	Russia
58.	NVIDIA Corporation	SUD
59.	Oil & Natural Gas Corporation	India
60.	Page Industries	India
61.	PetroCina	Cina
62.	Phillips 66	SUD
63.	Prada	Italia
64.	PVH	SUD
65.	Qualcomm	SUD
66.	Ralph Lauren	SUD

UNPRI COLLABORATIVE ENGAGEMENT

	Azienda	Sede centrale
67.	Rosneft Oil	Russia
68.	Ross Stores	SUD
69.	Salvatore Ferragamo	Italia
70.	Sasol	Sudafrica
71.	Seven & I Holdings	Giappone
72.	Severstal	Russia
73.	Shenzhou International Group Holdings	Hong Kong
74.	Shoprite	Sudafrica
75.	SK Hynix	Corea del Sud
76.	Skechers	SUD
77.	Skyworks Solutions	SUD
78.	Starbucks	SUD
79.	Suncor Energy	Canada
80.	Suntory Beverage & Food	Giappone
81.	Surgutneftegas	Russia
82.	Tapestry	SUD
83.	Target	SUD
84.	TATNEFT	Russia
85.	TE Connectivity	Svizzera
86.	TJX Companies	SUD
87.	Tyson Foods	SUD
88.	Vulcan Materials	SUD
89.	Western Digital	SUD
90.	Woodside Petroleum	Australia
91.	Yili Group	Cina
92.	Youngor	Cina
93.	Yue Yuen	Hong Kong
94.	Yum! Brands	SUD
95.	Zhejiang Semir Garment	Cina

Appendice

Attività di engagement nel 2021

COLLOQUI INDIVIDUALI	Focus				
	Azienda	Aspetti fondamentali	Ambiente (E)	Sociale / Società (S)	Corporate Governance (G)
ABU DHABI NATIONAL OIL CO FOR DISTRIBUTION PJSC	X	X			
ARENA HOSPITALITY GROUP DD	X	X		X	
ARENA HOSPITALITY GROUP DD	X				
ARION BANKI HF	X				X
BANCA TRANSILVANIA SA	X				X
BANK MILLENNIUM SA	X				X
FONDUL PROPRIETATEA SA	X	X			X
GRUPA LOTOS SA	X				
ISLANDSBANKI HF	X	X			
MOL HUNGARIAN OIL & GAS PLC	X	X			
NEPI ROCKCASTLE PLC	X	X			
NOVA LJUBLJANSKA BANKA DD	X	X		X	
ORANGE POLSKA SA	X				
PGE POLSKA GRUPA ENERGETYCZNA SA	X	X			
PODRAVKA PREHRAMBENA IND DD	X				X
POLSKI KONCERN NAFTOWY ORLEN SA	X	X			X
POLSKIE GORNICTWO NAFTOWE I GAZOWNICTWO SA	X	X			
RAIFFEISEN BANK INTERNATIONAL AG	X	X			
RAIFFEISEN BANK INTERNATIONAL AG	X	X			X
SOCIETATEA NATIONALA NUCLEARELECTRICA SA	X	X		X	X
SOCIETATEA NATIONALA NUCLEARELECTRICA SA	X				
SOCIETATEA NATIONALA DE GAZE NATURALE ROMGAZ SA	X	X			
TAURON POLSKA ENERGIA SA	X	X			
VALAMAR RIVIERA DD	X				X
WARSAW STOCK EXCHANGE	X	X			
FRESENIUS	X				X
FORTUM	X	X			X
SWISSCOM	X				X
NOVO NORDISK	X			X	X
SIGNA DEVELOPMENT	X	X			X
SCATEC	X	X			X

RIUNIONI DI GRUPPO	Focus			
	Azienda	Aspetti fondamentali	Ambiente (E)	Sociale / Società (S)
AIA ENGINEERING LTD	X			X
AIA ENGINEERING LTD	X			
ABU DHABI COMMERCIAL BANK PJSC	X			
AEROFLOT PJSC	X	X		
AIRPORTS OF THAILAND PCL	X			
ALIOR BANK SA	X			X
ALMARAI CO JSC	X	X		X
ALROSA PJSC	X			
ASTRAL POLYTECHNIK LTD	X			
AYALA CORP	X			
AYALA CORP	X			
BRD-GROUPE SOCIETE GENERALE SA	X	X	X	
BAJAJ AUTO LTD	X	X		
BALKRISHNA INDUSTRIES LTD	X	X		
BANGKOK BANK PCL	X			
BANK CENTRAL ASIA TBK PT	X			X
BANK CENTRAL ASIA TBK PT	X			X
BANK MILLENNIUM SA	X	X		
BANK POLSKA KASA OPIEKI SA	X			
BANK RAKYAT INDONESIA PERSERO TBK PT	X			X
BANQUE SAUDI FRANSI	X	X		X
BHARTI AIRTEL LTD	X			
BOUBYAN BANK KSC	X		X	X
CD PROJEKT SA	X			
CD PROJEKT SA	X			
CEZ AS	X	X		
CP ALL PCL	X			
CAPITEC BANK HOLDINGS LTD	X	X	X	X
CENTRAL PATTANA PCL	X			
COCA-COLA ICECEK AS	X			
COMMERCIAL INTERNATIONAL BANK EGYPT SAE	X			
D&L INDUSTRIES INC	X	X		
DLF LTD	X			
DETSKY MIR PJSC	X	X	X	X

RIUNIONI DI GRUPPO	Focus				
	Azienda	Aspetti fondamentali	Ambiente (E)	Sociale / Società (S)	Corporate Governance (G)
DR REDDY'S LABORATORIES LTD	X				X
DUBAI ISLAMIC BANK PJSC	X				
DUBAI ISLAMIC BANK PJSC	X	X			X
EMIRATES NBD BANK PJSC	X			X	X
EMLAK KONUT GAYRIMENKUL YATIRIM ORTAKLIGI AS	X	X		X	X
EMLAK KONUT GAYRIMENKUL YATIRIM ORTAKLIGI AS	X				
EREGLI DEMIR VE CELIK FABRIKALARI TAS	X				
ERICSSON NIKOLA TESLA DD	X				X
ERSTE GROUP BANK AG	X	X		X	
EUROCASH SA	X				
FONDUL PROPRIETATEA SA	X				
FORD OTOMOTIV SANAYI AS	X	X			
FORD OTOMOTIV SANAYI AS	X	X			
FORTRESS REIT LTD	X				
GAZPROM PJSC		X		X	X
GAZPROM PJSC	X	X			
GAZPROM PJSC	X	X			
GRASIM INDUSTRIES LTD	X	X			
HCL TECHNOLOGIES LTD	X			X	
HCL TECHNOLOGIES LTD	X			X	
HALYK SAVINGS BANK OF KAZAKHSTAN JSC	X				
HOME PRODUCT CENTER PCL	X	X			
HOUSING DEVELOPMENT FINANCE CORP LTD	X	X		X	X
HOUSING DEVELOPMENT FINANCE CORP LTD	X				
HRVATSKI TELEKOM DD	X				
JASA MARGA PERSERO TBK PT	X				
JASA MARGA PERSERO TBK PT	X	X			
KGHM POLSKA MIEDZ SA	X	X		X	X
KOC HOLDING AS	X	X			
KASIKORNBANK PCL	X	X			
KASPI.KZ JSC	X				
KRKA DD NOVO MESTO	X	X		X	X
LPP SA	X	X			
LUKOIL PJSC	X	X		X	X

RIUNIONI DI GRUPPO	Focus			
	Azienda	Aspetti fondamentali	Ambiente (E)	Sociale / Società (S)
LAND & HOUSES PCL	X			
LARSEN & TOUBRO LTD	X	X		
LARSEN & TOUBRO LTD	X	X		
LENTA LTD	X			
M.VIDEO PJSC	X	X		X
MMC NORILSK NICKEL PJSC	X	X		
MMC NORILSK NICKEL PJSC	X	X		
MOL HUNGARIAN OIL & GAS PLC	X	X		
MAGNIT PJSC	X			
MAGNIT PJSC	X	X	X	X
MAGNITOGORSK IRON & STEEL WORKS PJSC	X	X		
MAGNITOGORSK IRON & STEEL WORKS PJSC	X	X		
MAHINDRA & MAHINDRA LTD	X			
MAHINDRA & MAHINDRA LTD	X	X		
MAIL.RU GROUP LTD	X			X
MANILA WATER CO INC	X	X		
MANILA WATER CO INC	X	X		
MAVI GIYIM SANAYI VE TICARET AS	X			
MAVI GIYIM SANAYI VE TICARET AS	X			
MINOR INTERNATIONAL PCL	X			
MBANK SA	X			X
MITRA KELUARGA KARYASEHAT TBK PT	X		X	
MOBILE TELESYSTEMS PJSC	X	X		X
MONETA MONEY BANK AS	X			
MOSCOW EXCHANGE MICEX-RTS PJSC	X	X	X	X
MOUWASAT MEDICAL SERVICES CO	X	X	X	
NATIONAL COMMERCIAL BANK	X		X	
NOVA LJUBLJANSKA BANKA DD	X			
NOVATEK PJSC	X	X		
NOVOLIPETSK STEEL PJSC	X			
OMV PETROM SA	X			
OPAP SA	X			
OTP BANK NYRT	X			
OOREDOO QPSC	X		X	

RIUNIONI DI GRUPPO	Focus			
	Azienda	Aspetti fondamentali	Ambiente (E)	Sociale / Società (S)
OZON HOLDINGS PLC	X			
PGE POLSKA GRUPA ENERGETYCZNA SA	X			
PIK GROUP PJSC	X	X	X	
PKP CARGO SA	X			
PTT OIL & RETAIL BUSINESS PCL	X	X		
PEGASUS HAVA TASIMACILIGI AS	X			
POLSKI KONCERN NAFTOWY ORLEN SA	X			
POLSKI KONCERN NAFTOWY ORLEN SA	X			
POLSKI KONCERN NAFTOWY ORLEN SA	X	X		
POLSKIE GORNICTWO NAFTOWE I GAZOWNICTWO SA	X			
POLYMETAL INTERNATIONAL PLC	X	X		
POLYMETAL INTERNATIONAL PLC	X	X		
POLYMETAL INTERNATIONAL PLC	X	X		
POLYUS PJSC	X	X		
POWSZECHNA KASA OSZCZEDNOSCI BANK POLSKI SA	X	X	X	
QATAR NATIONAL BANK QPSC	X	X	X	X
RAIFFEISEN BANK INTERNATIONAL AG	X	X		
ROSNEFT OIL CO PJSC	X	X		
ROSTELECOM OJSC	X	X	X	
SCG PACKAGING PCL	X	X		
SCG PACKAGING PCL	X	X		
SK HYNIX INC	X	X		
SM INVESTMENTS CORP	X		X	
SRF LTD	X	X		
SAMSUNG ELECTRONICS CO LTD	X			
SAN MIGUEL FOOD AND BEVERAGE INC	X	X		
SANTANDER BANK POLSKA SA	X			
SANTANDER BANK POLSKA SA	X			X
SAUDI ARABIAN MINING CO	X	X		X
SAUDI ARABIAN MINING CO	X			X
SAUDI TELECOM CO	X		X	X
SAUDI TELECOM CO	X			X
SBERBANK OF RUSSIA PJSC	X			
SBERBANK OF RUSSIA PJSC	X	X		X

RIUNIONI DI GRUPPO	Focus			
	Azienda	Aspetti fondamentali	Ambiente (E)	Sociale / Società (S)
SEMEN INDONESIA PERSERO TBK PT	X	X		
SEVERSTAL PAO	X	X	X	
SISTEMA PJSFC	X			
SOCIETATEA NATIONALA DE GAZE NATURALE ROMGAZ SA	X			
SRI TRANG GLOVES THAILAND PCL	X			
STATE BANK OF INDIA	X			
SUPREME INDUSTRIES LTD	X		X	
SYMPHONY LTD	X			
TCS GROUP HOLDING PLC	X			
TCS GROUP HOLDING PLC	X			X
TATA CONSULTANCY SERVICES LTD	X		X	
TATNEFT PJSC	X	X		
TELKOM INDONESIA PERSERO TBK PT	X			
TOFAS TURK OTOMOBIL FABRIKASI AS	X			
TURK HAVA YOLLARI AO	X			
TURK HAVA YOLLARI AO	X			
TURKCELL ILETISIM HIZMETLERI AS	X	X		X
TURKCELL ILETISIM HIZMETLERI AS	X			
TURKIYE PETROL RAFINERILERI AS	X	X		X
TURKIYE SISE VE CAM FABRIKALARI AS		X		
TURKIYE SISE VE CAM FABRIKALARI AS	X			
VEON LTD	X			X
VIENNA INSURANCE GROUP AG	X		X	X
X5 RETAIL GROUP NV	X			X

INCONTRI DI PRESTIGIO / RICERCA / IMPEGNO D'IMPATTO	Focus			
	Azienda	Aspetti fon- damentali	Ambiente (E)	Sociale / Società (S)
ABB	X			
ABB	X	X		
ABB				
ABB	X			
ABIOMED				
ACCESS TO MEDICINE FOUNDATION				
ACCOR				
ACS S.A.	X	X	X	
ADECCO	X		X	
ADIDAS				
ADVANCED ENERGY INDUSTRIES				
ADVENT TECHNOLOGIE				
ADYEN				
AGRANA	X	X		
AGRANA	X	X		
AIR LIQUIDE				
AIR LIQUIDE		X		
AIR LIQUIDE		X		
AIR LIQUIDE		X		
AIXTRON				
AKZONOBEL	X			
ALAMOS GOLD				
ALCOA		X		
ALK-ABELLO		X		
AMADEUS				
AMAG	X	X	X	
AMAG	X	X		
AMAG	X	X	X	
AMERICAN VANGUARD				
AMS OSRAM				
AMUNDI	X			
ANDRITZ	X	X		
ANTOFAGASTA				
APPLIED MATERIALS	X	X		

INCONTRI DI PRESTIGIO / RICERCA / IMPEGNO D'IMPATTO	Focus			
	Azienda	Aspetti fon- damentali	Ambiente (E)	Sociale / Società (S)
APTAR GROUP				
ARCELORMITTAL				
ARCTURUS THERAPEUTICS	X		X	
ASCENDANCE FLIGHT TECHNOLOGIES		X		
ASML HOLDING	X			
ASML HOLDING	X			
ASML HOLDING				
ASSA ABLOY	X		X	
ASTRAZENECA	X			
ASTRAZENECA		X	X	
AT&S	X	X	X	X
AT&S	X	X		
AT&T				
ATLASSIAN				
ATOS		X	X	
ATOS		X		
ATOS		X		X
ATOS				
ATOS		X		X
AURUBIS	X	X	X	
AURUBIS		X		
AUTO CHIP SHORTAGES				
AVEVA				
AXALTA COATING SYSTEMS	X	X		
AXWAY SOFTWARE	X	X		X
AZURE POWER	X	X	X	
BABYLON				
BALLARD POWER		X		
BARCLAYS	X	X	X	X
BARCO N.V.	X		X	
BARRATT				
BASF	X	X	X	
BB BIOTECH				
BE SEMICONDUCTOR				

INCONTRI DI PRESTIGIO / RICERCA / IMPEGNO D'IMPATTO	Focus				
	Azienda	Aspetti fon- damentali	Ambiente (E)	Sociale / Società (S)	Corporate Governance (G)
BHP			X		
BLOOM ENERGY			X		
BLUENALU			X		
BMW		X	X	X	X
BORREGAARD		X	X		
BP					
BRENTAG			X		
BRISTOL-MYERS					
BUNGE			X		
BURCON NUTRASCIENCE			X		
CAMECO			X		
CAPGEMINI			X		
CAPGEMINI					
CAPGEMINI					
CARBIOS			X		
CARGOTEC		X	X		
CARREFOUR					
CD Projekt					
CERES					
CERES					
CHART INDUSTRIES			X		
CHR. HANSEN			X		
CITI'S 5G AND THE ENTERPRISE OPPORTUNITY					
CLARIANT		X	X	X	
CLEAN TECH			X		
COLOPLAST		X	X	X	
COLOPLAST			X	X	
COMMERZBANK		X	X		
CONSTRUCTION PARTNERS					
CONTEXTLOGIC					
CREDIT AGRICOLE					
CUMMINS					
CUMMINS					

INCONTRI DI PRESTIGIO / RICERCA / IMPEGNO D'IMPATTO	Focus				
	Azienda	Aspetti fon- damentali	Ambiente (E)	Sociale / Società (S)	Corporate Governance (G)
DAIMLER TRUCKS			X		
DARLING INGREDIENTS	X		X	X	
DASSAULT SYSTEMES	X		X		
DASSAULT SYSTEMES					
DASSAULT SYSTEMES					
DELTA AIRLINES					
DEUTSCHE POST					
DEUTSCHE POST					
DEUTSCHE POST	X		X		
DO & CO	X		X	X	X
EASYJET	X		X		
ECOLAB	X		X	X	X
EDENRED	X				
EDF			X		
ENCAVIS	X				
ENCAVIS	X		X		
ENDEAVOUR MINING					
ENEL	X		X		
ENGIE	X		X		
ENI SpA	X		X		
ENPHASE ENERGY	X		X		
ENVISTA HOLDINGS CORP	X				
EQUINOR			X	X	X
EQUINOR	X		X		
EQUINOR			X		
EQUITY SPRING TRAINING - US MACRO					
ESG ENERGY FOCUS 2021: ESG perspectives across the subsectors			X	X	X
ESG ENERGY FOCUS 2021: Integrating ESG into Strategy and Accountability			X	X	X
ESG ENERGY FOCUS 2021: Keynote: The Route to Net Zero			X	X	X
ESSILORLUXOTICA				X	
ESSITY AB	X		X		
EU Commission: FARM TO FORK					
EUROPA BUILDING & CONSTRUCTION			X		

INCONTRI DI PRESTIGIO / RICERCA / IMPEGNO D'IMPATTO	Focus				
	Azienda	Aspetti fon- damentali	Ambiente (E)	Sociale / Società (S)	Corporate Governance (G)
EUROPA CHEMICALS:HYDROGEN			X		
EUROPA UTILITIES			X		
EVERFUEL	X		X	X	X
EVERTEC					
EVGO			X		
EVOQUIA WATER					
EVOTEC AG			X		
EXCLUSIVE NETWORKS					
EXCLUSIVE NETWORKS					
FARADAY FUTURE					
FIRST SOLAR	X		X		
FLUGHAFEN WIEN	X		X	X	
FLUIDRA	X		X		
FORD					
FORTECUE METALS					
FORTUNE BRANDS HOME & SECURITY					
FRAPORT	X		X	X	
FREQUENTIS	X		X	X	X
FRESENIUS MEDICAL CARE	X				
GENERALI	X		X	X	
GIVAUDAN	X				
GIVAUDAN	X		X		
GLENCORE					
GLOBAL STRATEGY CONFERENCE					
GREAT PORTLAND ESTATES			X		
GREEN PLAINS					
GREENERGY	X		X		
GREENERGY RENOVABLES					
HANNON ARMSTRONG Sustainable Infrastructure Capital	X		X		
HANNOVER RÜCK	X		X		
HANNOVER RÜCK	X		X	X	
HEIDELBERGER CEMENT					
HENKEL	X		X		
HESS			X	X	X

INCONTRI DI PRESTIGIO / RICERCA / IMPEGNO D'IMPATTO	Focus				
	Azienda	Aspetti fon- damentali	Ambiente (E)	Sociale / Società (S)	Corporate Governance (G)
HOFFMANN GREEN CEMENT TECHNOLOGIES			X		
HOLOGIC INC	X			X	
HOLOGIC INC					
HYATT					
IAMGOLD					
IBERDROLA			X		
ICICI	x				
IDEXX					
II-VI INCORPORATED					
INDRA	X		X		
INDRA			X		
INFINEON	X		X		
INFINEON					
INFINEON			X	X	X
INFINEON TECHNOLOGIES AG			X		
IONIS PHARMA					
IPO AUTO1					
IRIDIUM					
ITM POWER					
ITM POWER			X		
ITRON			X	X	
JC DECAUX	X		X	X	X
JOHNSON & JOHNSON					
JOHSON MATTHEY	X		X		
KBC GROEP NV	X		X	X	
KERRY	X		X	X	
KERRY	X		X		
KINGFISHER	X		X	X	
KINGSPAN	X		X	X	X
KINGSPAN	X				
KINGSPAN					
KINROSS GOLD					
KIRKLAND LAKE GOLD					
KPN	X				X

INCONTRI DI PRESTIGIO / RICERCA / IMPEGNO D'IMPATTO	Focus			
	Azienda	Aspetti fon- damentali	Ambiente (E)	Sociale / Società (S)
L'OREAL	X	X	X	
LANDIS & GYR	X			
LANXESS	X	X		
LENZING			X	X
LENZING	X	X	X	
LOGITECH				
LONZA	X	X	X	X
MASIMO				
MAXEON SOLAR TECHNOLOGIES	X	X		
MAYR MELNHOF KARTON	X	X		
MEYER BURGER	X	X		X
MongoDB, Inc.				
MONTANA AEROSPACE IPO BRIEFING				
MS ESG Webcast: Clean Tech - Buying the Dip ?				
MSA SAFETY INC	X		X	
MUSTI	X			
NEXI				
NIDEC	X	X		
NIKOLA CORPORATION		X		
NOKIA				
NOMURA TECH-ANALYST				
NORDEX SE	X	X		
NOVARTIS		X		
NOVARTIS			X	
NUCOR		X		
NVIDIA		X		
NVIDIA				
OCADO	X			X
OKTA				
OMV	X	X		
OMV	X	X		
OMV	X	X		
OMV		X		
ORMAT TECHNOLOGIES	X		X	

INCONTRI DI PRESTIGIO / RICERCA / IMPEGNO D'IMPATTO	Focus			
	Azienda	Aspetti fon- damentali	Ambiente (E)	Sociale / Società (S)
ORPEA	X	X		
ORSTED	X	X		
ÖSSTERREICHISCHE POST	X	X	X	X
ÖSTERREICHISCHE POST	X	X	X	X
OVH CLOUD				
PALFINGER	X	X		
PANASONIC	X			
PAYLOCITY	X			
PHARMA MAR	X	X	X	
PLANET FITNESS				
PLANET FITNESS				
POWER & RENEWABLES ENERGY CONFERENCE: How to decarbonize the economy				
PROSIEBENSAT.1 MEDIA SE		X		
PURE STORAGE				
PURECYCLE TECHNOLOGIES				
PYRUM	X	X		
QUALYS, INC.				
QUANTAFUEL	X	X		
RENAULT	X	X		
RENESOLA		X		
RENESOLA	X			
RENEWCELL		X	X	
RIO TINTO		X		
RIO TINTO		X		
ROCHE	X	X		
ROCHE	X			
ROCHE	X			
ROCHE	X		X	
ROCHE				
ROCHE			X	
ROYAL DUTCH SHELL	X	X		
ROYAL MAIL	X	X		
RYAN AIR	X	X	X	
S&P GLOBAL				

INCONTRI DI PRESTIGIO / RICERCA / IMPEGNO D'IMPATTO	Focus			
	Azienda	Aspetti fon- damentali	Ambiente (E)	Sociale / Società (S)
SAINT-GOBAIN				
SAINT-GOBAIN			X	
SANOFI	X			X
SAP				
SAP				
SARTORIUS	X	X		
SCATEC		X	X	X
SCHNEIDER ELECTRIC	X	X		
SCHÖLLER BLECKMANN				
SECTOR HEAD ROUNDTABLE: Responsible Sourcing and Consumer Demand				
SECTOR HEAD ROUNDTABLE: Sustainable Food				
SECTOR HEAD ROUNDTABLE: The Transition to Net-Zero				
SEMPERIT	X	X	X	
SGS	X			
SGS	X	X	X	
SHELL		X		
SHERWIN WILLIAMS				
SIEMENS GAMESA RENEWABLE ENERGY	X	X		
SIEMENS GAMESA RENEWABLE ENERGY, S.A.		X		
SIEMENS HEALTHINEERS	X		X	
SIG COMBIBLOCK				
SIGNIFY	X	X	X	X
SIKA	X	X		
SILTRONIC AG		X		
SIXT		X		
SMURFIT KAPPA		X		
SOFTBANK	X			
SoftwareONE				
SOITEC	X	X		
SOITEC				
SOLARIA				
SONOCO PRODUCTS CO	X	X		
SONOVA	X			
SOUTHERN COPPER		X		

INCONTRI DI PRESTIGIO / RICERCA / IMPEGNO D'IMPATTO	Focus			
	Azienda	Aspetti fon- damentali	Ambiente (E)	Sociale / Società (S)
SPIRIT AIRLINES				
SSE	X	X	X	
STANDARD CHARTERED	X	X		
STMico				
STMMICRO		X		
Strabag	X	X	X	
Straumann	X		X	
SUNNOVA ENERGY	X	X	X	X
SUNPOWER		X	X	
SUPERDRY	X	X	X	
SWITCH				
TECHNOGYM	X	X	X	
TELADOC				
TELEFONICA DEUTSCHLAND				
TELEKOM AUSTRIA	X	X		
TEMENOS	X			
TEMENOS				
TENCENT	X	X		
THE FUTURE OF FOOD		X	X	
THE HYDROGEN MOMENT: IMPLICATION FOR INDUSTRY				
TINKOFF	X	X	X	X
TOTAL ENERGIES				
TOTAL ENERGIES		X		
TPI COMPOSITES		X		
TUI		X		
TUI AG	X	X		
UBISOFT				
UBM Development	X			
UBM Development	X	X	X	X
UMICORE		X		
UNILEVER		X	X	
UPM-KYMMENE	X	X		
UPM-KYMMENE	x	x		
US CONSUMER				

INCONTRI DI PRESTIGIO / RICERCA / IMPEGNO D'IMPATTO	Focus			
	Azienda	Aspetti fon- damentali	Ambiente (E)	Sociale / Società (S)
US FINANCIALS				
US HEALTHCARE				
US INDUSTRIALS				
US TECHNOLOGY MEDIA & TELECOM				
US/EUROPA HEALTHCARE				
US/EUROPA TECHNOLOGY				
VA-Q-TEC	X			
VA-Q-TECH	X			
VALEO	X			
VALMET	X	X		
VEGANZ	X	X	X	
VEGANZ				
VEOLIA ENVIRONMENT	X			
VERBUND	X	X		
VERISK ANALYTICS INC	X	X		
VERIZON				
VOESTALPINE	X	X		
VOLVO		X		
VONOVIA				
WALMART				
WEST LAKE CHEMICAL				
WISE				
WORLD GREEN BUILDING COUNCIL				
WORLDLINE	X			
WORLDLINE	X	X		
WORLDLINE		X		X
WORLDLINE				
WRAP		X		
WWF Fund				
ZSCALER				
ZUMTOBEL AG	X	X	X	

FAIRR SUPPORTING INVESTOR	Focus			
	Azienda	Aspetti fondamentali	Ambiente (E)	Sociale / Società (S)
AHOLD DELHAIZE	x	x	x	x
ALMARAI CO JSC	x	x	x	x
AMAZON (WHOLE FOODS)	x	x	x	x
ASTRAL FOODS LTD	x	x	x	x
AUSTRALIAN AGRICULTURAL CO LTD	x	x	x	x
BAKKAFROST P/F	x	x	x	x
BEIJING SANYUAN FOODS CO LTD	x	x	x	x
BEIJING SHUNXIN AGRICULTURE CO LTD	x	x	x	x
BELL FOOD GROUP AG	x	x	x	x
BLOOMIN' BRANDS	x	x	x	x
BRF SA	x	x	x	x
BRINKER INTERNATIONAL	x	x	x	x
CAL-MAINE FOODS INC	x	x	x	x
CARREFOUR	x	x	x	x
CHAROEN POKPHAND FOODS PCL	x	x	x	x
CHERKIZOVO GROUP PJSC	x	x	x	x
CHINA MENGNIU DAIRY CO LTD	x	x	x	x
CHINA MODERN DAIRY HOLDINGS LTD	x	x	x	x
CHIPOTLE MEXICAN GRILL INC.	x	x	x	x
COFCO MEAT HOLDINGS LTD	x	x	x	x
COLES SUPERMARKET	x	x	x	x
CONAGRA BRANDS INC	x	x	x	x
COSTCO	x	x	x	x
CRANSWICK PLC	x	x	x	x
DARDEN RESTAURANTS	x	x	x	x
DECHRA PHARAMCEUTICALS PLC	x	x	x	x
DENNY'S	x	x	x	x
DINE BRANDS	x	x	x	x
DOMINO'S PIZZA GROUP	x	x	x	x
DOMINO'S PIZZA INC	x	x	x	x
ELANCO	x	x	x	x
EMMI AG	x	x	x	x
FONTERRA CO-OPERATIVE GROUP LTD	x	x	x	x
FORTUNE NG FUNG FOOD HEBEI CO LTD	x	x	x	x

FAIRR SUPPORTING INVESTOR	Focus			
	Azienda	Aspetti fondamentali	Ambiente (E)	Sociale / Società (S)
FUJIAN SUNNER DEVELOPMENT CO LTD	x	x	x	x
GENERAL MILLS	x	x	x	x
GFPT PCL	x	x	x	x
GREAT WALL ENTERPRISES CO LTD	x	x	x	x
GREENE KING	x	x	x	x
GRIEG SEAFOOD ASA	x	x	x	x
GROUPE CASINO	x	x	x	x
GRUPO BAFAR SAB DE CV	x	x	x	x
GRUPO NUTRESA SA	x	x	x	x
HORMEL FOODS CORP	x	x	x	x
INDUSTRIAS BACHOCO SAB DE CV	x	x	x	x
INGHAMS GROUP LTD	x	x	x	x
INNER MONGOLIA YILI INDUSTRIAL GROUP CO LTD	x	x	x	x
JAPFA LTD	x	x	x	x
JBS S.A.	x	x	x	x
JD WETHERSPOON	x	x	x	x
JINHE BIOTECHNOLOGY	x	x	x	x
KERRY GROUP PLC	x	x	x	x
KRAFT HEINZ	x	x	x	x
KROGER	x	x	x	x
LDC SA	x	x	x	x
LEROY SEAFOOD GROUP ASA	x	x	x	x
LOBLAW COMPANIES LIMITED	x	x	x	x
MAPLE LEAF FOODS INC	x	x	x	x
MARFRIG GLOBAL FOODS SA	x	x	x	x
MARKS & SPENCER	x	x	x	x
MARSTON'S PLC	x	x	x	x
MARUHA NICHIRO CORPORATION	x	x	x	x
MCDONALD'S CORPORATION	x	x	x	x
MERCK & CO., INC.	x	x	x	x
MERCK ANIMAL HEALTH	x	x	x	x
MHP SE	x	x	x	x
MINERVA SA	x	x	x	x
MITCHELLS & BUTLERS	x	x	x	x

FAIRR SUPPORTING INVESTOR	Focus			
	Azienda	Aspetti fondamentali	Ambiente (E)	Sociale / Società (S)
MONDELEZ	x	x	x	x
MOWI ASA	x	x	x	x
MULTIEXPORT FOODS SA	x	x	x	x
MUYUAN FOODSTUFF CO LTD	x	x	x	x
NESTLE	x	x	x	x
NEW HOPE LIUHE CO LTD	x	x	x	x
NH FOODS LTD	x	x	x	x
NIPPON SUISAN KAISHA LTD	x	x	x	x
ORION OYJ	x	x	x	x
PAPA JOHN'S INTERNATIONAL	x	x	x	x
PHIBRO ANIMAL HEALTH CORPORATION	x	x	x	x
PRIMA MEAT PACKERS LTD	x	x	x	x
QL RESOURCES BERHAD	x	x	x	x
RCL FOODS LTD/SOUTH AFRICA	x	x	x	x
RESTAURANT BRANDS INTERNATIONAL	x	x	x	x
SAINSBURY'S	x	x	x	x
SALMAR ASA	x	x	x	x
SALMONES CAMANCHACA SA	x	x	x	x
SAN MIGUEL FOOD AND BEVERAGE INC	x	x	x	x
SANDERSON FARMS INC	x	x	x	x
SAPUTO INC	x	x	x	x
SCANDI STANDARD AB	x	x	x	x
SEABOARD CORPORATION	x	x	x	x
SONIC CORPORATION	x	x	x	x
TASSAL GROUP LTD	x	x	x	x
TESCO	x	x	x	x
TEXAS ROADHOUSE	x	x	x	x
THAI UNION GROUP PCL	x	x	x	x
THAIFOODS GROUP PCL	x	x	x	x
THE CHEESECAKE FACTORY	x	x	x	x
THE HERSHEY COMPANY	x	x	x	x
THE RESTAURANT GROUP	x	x	x	x
THE WENDY'S COMPANY	x	x	x	x
TYSON FOODS INC	x	x	x	x

FAIRR SUPPORTING INVESTOR	Focus			
Azienda	Aspetti fondamentali	Ambiente (E)	Sociale / Società (S)	Corporate Governance (G)
UNILEVER	x	x	x	x
VENKY'S INDIA LTD	x	x	x	x
VETOQUINOL S.A.	x	x	x	x
VIETNAM DAIRY PRODUCTS JSC	x	x	x	x
VIRBAC S.A.	x	x	x	x
WALMART	x	x	x	x
WENS FOODSTUFF GROUP CO., LTD.	x	x	x	x
WH GROUP LTD	x	x	x	x
WHITBREAD PLC	x	x	x	x
WOOLWORTH GROUP LIMITED	x	x	x	x
YUM! BRANDS	x	x	x	x
ZOETIS	x	x	x	x
ZOETIS INC.	x	x	x	x
ZYDUS CADILA / CADILA HEALTHCARE LTD	x	x	x	x

ESERCIZIO DEL DIRITTO DI VOTO 2021	Comportamento di voto (tutti i punti all'ordine del giorno)		
Azienda	Approvazioni	Astensioni	Rifiuti
3I GROUP PLC	20	0	0
3M CO.	15	0	2
AAREAL BANK AG	28	0	6
ACCENTURE PLC	17	0	0
ACCOR	20	0	2
ADIDAS AG	13	0	0
ADOBE INC	14	0	0
AGILENT TECHNOLOGIES INC.	6	0	0
AGRANA BETEILIGUNGS AG	5	0	1
AIR LIQUIDE S.A	19	0	0
AIR PRODUCTS & CHEMICALS INC.	11	0	0
AKZO NOBEL N.V.	12	0	1
ALLIANZ SE	6	0	0
ALSTOM	28	0	0
AMADEUS IT GROUP S.A.	27	0	1
AMAG AUSTRIA METALL AG	9	0	0
AMERICAN EXPRESS CO.	18	0	1
AMS AG	11	0	1
AMUNDI	27	0	3
ANDRITZ AG	9	1	0
APAR INDUSTRIES LTD.	4	0	0
APPLIED MATERIALS INC.	14	0	2
ARENA HOSPITALITY GROUP D.D.	5	0	0
ASE TECHNOLOGY HOLDING CO.LTD	19	0	0
ASML HOLDING NV	16	0	1
ASTELLAS PHARMA INC.	8	0	0
AT & S AUSTRIA TECHNOLOGIE & SYSTEMTECHNIK AKTIENGESELLSCHAFT	9	0	0
AT&T, INC.	13	0	2
AUTODESK INC.	12	0	0
AUTOMATIC DATA PROCESSING INC.	13	0	1
AXA	28	0	0
BANK OF MONTREAL	15	0	1
BANK OF NEW YORK MELLON CORP	15	0	0
BANK OF NOVA SCOTIA	16	0	1

ESERCIZIO DEL DIRITTO DI VOTO 2021	Comportamento di voto (tutti i punti all'ordine del giorno)		
Azienda	Approvazioni	Astensioni	Rifiuti
BANK RAKYAT INDONESIA	2	0	0
BAWAG GROUP AG	1	0	0
BAWAG GROUP AG	12	0	1
BAYERISCHE MOTOREN WERKE AG	10	2	1
BECTON, DICKINSON AND CO.	16	0	0
BEIERSDORF AG	5	0	1
BEST BUY CO. INC.	13	0	1
BIOGEN INC	15	0	3
BNP PARIBAS	21	0	3
BNP PARIBAS	2	0	0
BORGWARNER INC	12	0	0
BORREGAARD ASA	18	0	0
BRIGHT HORIZONS FAMILY SOLUTIONS, INC.	7	0	0
BT GROUP	22	0	0
BUNZL PLC	23	0	0
BYD CO	8	0	0
CA IMMOBILIEN ANLAGEN AG	9	0	0
CA IMMOBILIEN ANLAGEN AG	0	0	2
CAMPBELL SOUP CO.	17	0	0
CAPGEMINI	21	0	0
CARE RATINGS LTD.	6	0	0
CARL ZEISS MEDITEC A G	8	0	1
CBRE GROUP INC	13	0	0
CELLAVISION AB	27	0	1
CHINA LIFE INSURANCE CO	20	0	4
CHINA MEDICAL SYSTEM HLDGS LTD	7	0	3
CISCO SYSTEMS, INC.	13	0	1
CLICKS GROUP LIMITED	15	0	0
COMPASS GROUP PLC	23	0	0
CONTINENTAL AG	33	0	0
COROMANDEL INTERNATIONAL LTD	9	0	1
COWAY	1	0	1
CREDICORP LTD	1	0	0
CRODA INTERNATIONAL PLC	20	0	0

ESERCIZIO DEL DIRITTO DI VOTO 2021	Comportamento di voto (tutti i punti all'ordine del giorno)		
	Azienda	Approvazioni	Astensioni
CUMMINS INC.	15	0	1
CYFROWY POLSAT SA	5	0	0
DASSAULT SYSTEMES SA	21	0	3
DELIVERY HERO SE	16	0	4
DENSO CORPORATION	10	0	1
DETSKYMIR PJSC	14	5	0
DEUTSCHE POST AG	12	0	0
DIALOG GROUP BHD	8	0	1
DIGI COMMUNICATIONS NV	5	0	2
DIGI COMMUNICATIONS NV	1	0	0
ECOLAB, INC.	14	0	2
EDP RENOVAVEIS S.A.	8	0	0
ELISA OYJ	11	0	0
ERSTE GROUP BANK AG	10	0	0
ERSTE GROUP BANK AG	1	0	0
ESSILORLUXOTTICA	29	0	3
EXPERIAN PLC	20	0	0
FORMOSA PLASTIC	15	0	5
GAIL (INDIA) LTD.	4	0	3
GAZPROM	16	6	0
GILDAN ACTIVEWEAR INC	11	0	1
GLAXOSMITHKLINE PLC	22	0	0
GOOGLE INC	14	0	7
GRIFOLS SA	13	0	0
GRUPA AZOTY S.A.	8	0	0
GRUPA LOTOS SA	17	1	0
GRUPA LOTOS SA	10	0	0
HAIN CELESTIAL GROUP INC	10	0	1
HALMA PLC	20	0	1
HANESBRANDS INC	11	0	0
HANNOVER RUCK SE	8	0	0
HARTALEGA HOLDINGS BERHAD	8	0	2
HCL TECHNOLOGIES LTD.	1	0	0
HCL TECHNOLOGIES LTD.	3	0	0

ESERCIZIO DEL DIRITTO DI VOTO 2021	Comportamento di voto (tutti i punti all'ordine del giorno)		
	Azienda	Approvazioni	Astensioni
HERMAN MILLER INC.	8	0	0
HOEGH LNG HOLDING LTD.	2	0	0
HOME DEPOT, INC.	14	0	3
HONG LEONG BANK BHD	4	0	1
HOWDEN JOINERY GROUP PLC	18	0	0
HP INC	13	0	1
ICICI BANK LTD.	11	0	0
IDEXX LABORATORIES, INC.	6	0	0
INDUS TOWERS LTD.	6	0	5
INFINEON TECHNOLOGIES AG	32	0	0
INNOLUX CORPORATION	7	0	0
INTEL CORP.	11	0	3
INTERNATIONAL BUSINESS MACHINES CORP.	16	0	1
INTERNATIONAL FLAVORS & FRAGRANCES INC.	14	0	2
IPCA LABORATORIES LTD.	5	0	1
JOHNSON CONTROLS INTERNATIONAL PLC	20	0	0
JOHNSON MATTHEY PLC	19	0	0
KEYSIGHT TECHNOLOGIES INC	6	0	0
KGHM POLSKA MIEDZ S.A.	3	1	0
KINGFISHER PLC	20	0	0
KINGSPAN GROUP PLC	19	0	1
KOMERCNI BANKA, A.S.	1	0	0
KONINKLIJKE AHOLD DELHAIZE N.V.	12	0	0
KONINKLIJKE DSM N.V.	16	0	0
KONINKLIJKE KPN NV	12	0	0
KONINKLIJKE PHILIPS N.V.	11	0	1
KRONES AG	9	0	0
KURITA WATER INDUSTRIES LTD	11	0	0
L'OREAL	23	0	0
LARSEN & TOUBRO LTD.	14	0	0
LEGRAND SA	17	0	0
LENZING AG	8	1	2
LG HOUSEHOLD & HEALTHCARE LTD.	4	0	1
LILLY(ELI) & CO	13	0	0

ESERCIZIO DEL DIRITTO DI VOTO 2021	Comportamento di voto (tutti i punti all'ordine del giorno)		
	Azienda	Approvazioni	Astensioni
LOGITECH INTERNATIONAL S.A.	25	0	0
MAGNIT PJSC	9	8	1
MAGNIT PJSC	5	10	0
MAGNITOGORSK IRON & STEEL	1	0	0
MARSH & MCLENNAN COS., INC.	15	0	0
MAYR-MELNHOF KARTON AG	5	0	1
MEDIA TEK INC	13	0	0
MERCK KGAA	9	0	0
METTLER-TOLEDO INTERNATIONAL, INC.	11	0	0
MICHELIN (CGDE)-B	17	0	0
MICROSOFT CORPORATION	15	0	5
MINING AND METALLURGICAL CO NORILSK NICKEL	17	10	1
MINING AND METALLURGICAL CO NORILSK NICKEL	2	0	0
MOBILE TELESYSTEMS PJSC	18	0	0
MO-BRUK SA	14	0	1
MOLSON COORS BEVERAGE COMPANY	4	0	0
MONDI	20	0	0
MONETA MONEY BANK	2	0	2
MOTOROLA SOLUTIONS INC	9	0	0
MSCI INC	11	0	0
MUENCHENER RUECKVERSICHERUNGS- GESELLSCHAFT AG	10	0	0
NAN YA PLASTICS	5	0	0
NASPERS LTD	32	1	2
NATIONAL GRID PLC	24	1	0
NATIXIS SA	21	5	3
NAVER CO LTD	11	0	2
NOKIA CORP	11	0	0
NORTHERN TRUST CORP.	13	0	2
NOVATEK JSC	1	0	0
NVIDIA CORP	16	0	0
NXP SEMICONDUCTORS NV	20	0	0
OESTERREICHISCHE POST AG	6	0	0
OMRON CORPORATION	12	0	1
OMV AG	10	0	0

ESERCIZIO DEL DIRITTO DI VOTO 2021	Comportamento di voto (tutti i punti all'ordine del giorno)		
	Azienda	Approvazioni	Astensioni
ORANGE	30	0	7
ORKLA	16	0	1
ORPEA	29	0	2
OWENS CORNING	12	0	0
PALFINGER AG	8	0	2
PAO SEVERSTAL.	6	7	0
PAO SEVERSTAL.	1	0	0
PHOSAGRO PJSC	1	0	0
PHOSAGRO PJSC	1	0	0
PIERER MOBILITY AG	7	0	0
PING AN INSURANCE (GROUP) CO. OF CHINA, LTD.	26	0	2
PJSC LUKOIL	13	5	0
PORR AG	11	0	3
POWER GRID CORPORATION OF INDIA LTD.	5	0	3
POWSZECHNA KASA OSZCZEDNOSCI BANK POLSKI SA	4	2	0
POWSZECHNY ZAKLAD UBEZPIECZEN SA	17	1	0
PRESS METAL BHD	9	0	4
PROCTER & GAMBLE CO.	14	0	1
RAIFFEISEN BANK INTERNATIONAL AG	6	0	0
RAIFFEISEN BANK INTERNATIONAL AG	1	0	0
RANDSTAD NV	12	0	0
RATIONAL AG	7	0	0
RELX PLC	21	0	0
RESMED INC.	9	0	0
ROSNEFT OIL CO.	15	8	0
S&P GLOBAL INC	15	0	1
SALESFORCE.COM INC	12	0	3
SAP SE	9	0	0
SBERBANK OF RUSSIA	14	7	0
SCATEC ASA	14	0	3
SCHNEIDER ELECTRIC SE	23	0	3
SCHOELLER-BLECKMANN OILFIELD EQUIPMENT AG	6	0	1
SEKISUI CHEMICAL CO. LTD.	12	0	0
SEMEN INDONESIA TBK	4	0	4

ESERCIZIO DEL DIRITTO DI VOTO 2021	Comportamento di voto (tutti i punti all'ordine del giorno)		
	Azienda	Approvazioni	Astensioni
SEMPERIT AG HOLDING	7	0	2
SHINHAN FINANCIAL GROUP CO. LTD.	16	0	0
SIEMENS AG	37	0	0
SIME DARBY BERHAD	10	0	0
SK HYNIX INC	8	0	0
SK TELECOM CO LTD	3	0	0
SK TELECOM CO LTD	5	0	1
SMITH & NEPHEW PLC	22	0	0
SOCIETATEA ENERGETICA ELECTRICA SA	10	0	0
SODEXO	16	0	0
SODEXO	18	0	3
SPAR GROUP LTD.	14	0	0
SRF LTD.	2	0	0
SUEZ.	15	0	1
SUMITOMO MITSUI TRUST HOLDINGS INC.	16	0	0
SUPERMAX CORPORATION BHD	6	0	4
SUPREME INDUSTRIES LTD.	5	0	1
SYSMEX CORPORATION	10	0	1
TAIWAN MOBILE CO., LTD.	6	0	0
TAIWAN SEMICONDUCTOR MANUFACTURING	13	0	0
TEAMVIEWER AG	6	0	0
TELEKOM AUSTRIA AG	8	0	0
TELEKOM AUSTRIA AG	1	0	0
TEXAS INSTRUMENTS INC.	14	0	0
TOMRA SYSTEMS ASA	12	0	0
TURKIYE GARANTI BANKASI A.S.	8	0	5
UBM DEVELOPMENT AG	5	0	3
UMICORE	12	0	4
UNIBAIL-RODAMCO-WESTFIELD	29	0	0
UNIBAIL-RODAMCO-WESTFIELD	13	0	1
UNILEVER PLC	26	0	0
UNION PACIFIC CORP.	17	0	0
UNITED MICRO ELECTRONICS	11	0	1
UNITED UTILITIES GROUP PLC	21	0	0

ESERCIZIO DEL DIRITTO DI VOTO 2021	Comportamento di voto (tutti i punti all'ordine del giorno)		
Azienda	Approvazioni	Astensioni	Rifiuti
VALEO S.A.	26	0	1
VENTAS INC	13	0	0
VERBUND AG	6	0	0
VERISK ANALYTICS INC	7	0	0
VERIZON COMMUNICATIONS INC	11	0	3
VISA INC	16	0	2
VODAFONE GROUP PLC	23	0	0
VOESTALPINE AG	8	0	0
WEG S.A.	5	1	2
WEYERHAEUSER CO.	11	0	0
WHITBREAD PLC	22	0	0
WIENERBERGER AG	8	0	1
WOLTERS KLUWERS NV	13	0	0
WORKDAY INC	6	0	1
WORLDLINE	28	0	3
WUXI BIOLOGICS (CAYMAN) INC.	18	0	0
XYLEM INC	12	0	2
YARA INTERNATIONAL ASA.	11	0	0

Rappresentazione dettagliata del comportamento di voto

Rappresentazione dettagliata del comportamento di voto nelle cinque assemblee generali più importanti in termini di quota percentuale detenuta nella rispettiva società.

MO-BRUK SA		
Descrizione della proposta	Raccomandazione del management	Decisione di voto
Election of Presiding Chair	A favore	A favore
Compliance with Rules of Convocation	A favore	A favore
Agenda	A favore	A favore
Election of Scrutiny Commission	A favore	A favore
Presentation of Supervisory Board Report	A favore	A favore
Presentation of Management Board Report and Financial Statements	A favore	A favore
Presentation of Management Board Report and Financial Statements (Consolidated)	A favore	A favore
Supervisory Board Report and Management Board Report	A favore	A favore
Financial Statements	A favore	A favore
Financial Statements (Consolidated)	A favore	A favore
Allocation of Profits/Dividends	A favore	A favore
Ratification of Supervisory Board Acts	A favore	A favore
Ratification of Management Board Acts	A favore	A favore
Remuneration Report	A favore	A favore
Transaction of Other Business	A favore	Contrario

APAR INDUSTRIES LTD.		
Descrizione della proposta	Raccomandazione del management	Decisione di voto
Accounts and Reports	A favore	A favore
Allocation of Profits/Dividends	A favore	A favore
Elect Rishabh K. Desai	A favore	A favore
Approve Payment of Fees to Cost Auditors	A favore	A favore

HAIN CELESTIAL GROUP INC		
Descrizione della proposta	Raccomandazione del management	Decisione di voto
Elect Richard A. Beck	A favore	A favore
Elect Celeste A. Clark	A favore	A favore
Elect R. Dean Hollis	A favore	A favore
Elect Shervin J. Korangy	A favore	A favore
Elect Mark Schiller	A favore	A favore
Elect Michael B. Sims	A favore	A favore
Elect Glenn W. Welling	A favore	A favore
Elect Dawn M. Zier	A favore	A favore
Advisory Vote on Executive Compensation	A favore	A favore
Ratification of Auditor	A favore	A favore
Shareholder Proposal Regarding Independent Chair	Contrario	Contrario

SCATEC ASA		
Descrizione della proposta	Raccomandazione del management	Decisione di voto
Election of Presiding Chair; Minutes	A favore	A favore
Agenda	A favore	A favore
Accounts and Reports	A favore	A favore
Allocation of Profits/Dividends	A favore	A favore
Remuneration Policy	A favore	A favore
Directors' Fees	A favore	A favore
Elect Gisele Marchand	A favore	A favore
Elect Jørgen Kildahl	A favore	A favore
Nomination Committee Fees	A favore	A favore
Amendments to Articles	A favore	A favore
Appointment of Nominating Committee	A favore	A favore
Authority to Set Auditor's Fees	A favore	A favore
Authority to Repurchase and Reissue Shares	A favore	A favore
Authority to Repurchase and Reissue Shares Pursuant to LTIP	A favore	A favore
Authority to Repurchase and Reissue Shares A favore A favore Issuance or Cancellation	A favore	A favore
Authority to Issue Shares w/ or w/o Preemptive Rights	A favore	A favore
Authority to Issue Shares w/ or w/o Preemptive Rights Pursuant to LTIP	A favore	A favore

ARENA HOSPITALITY GROUP D.D.		
Descrizione della proposta	Raccomandazione del management	Decisione di voto
Remuneration Report	A favore	A favore
Coverage of Losses	A favore	A favore
Ratification of Supervisory Board Acts	A favore	A favore
Ratification of Management Acts	A favore	A favore
Appointment of Auditor	A favore	A favore

Documento redatto da:

Raiffeisen Kapitalanlage-Gesellschaft m.b.H.

Mooslackengasse 12, A-1190 Vienna

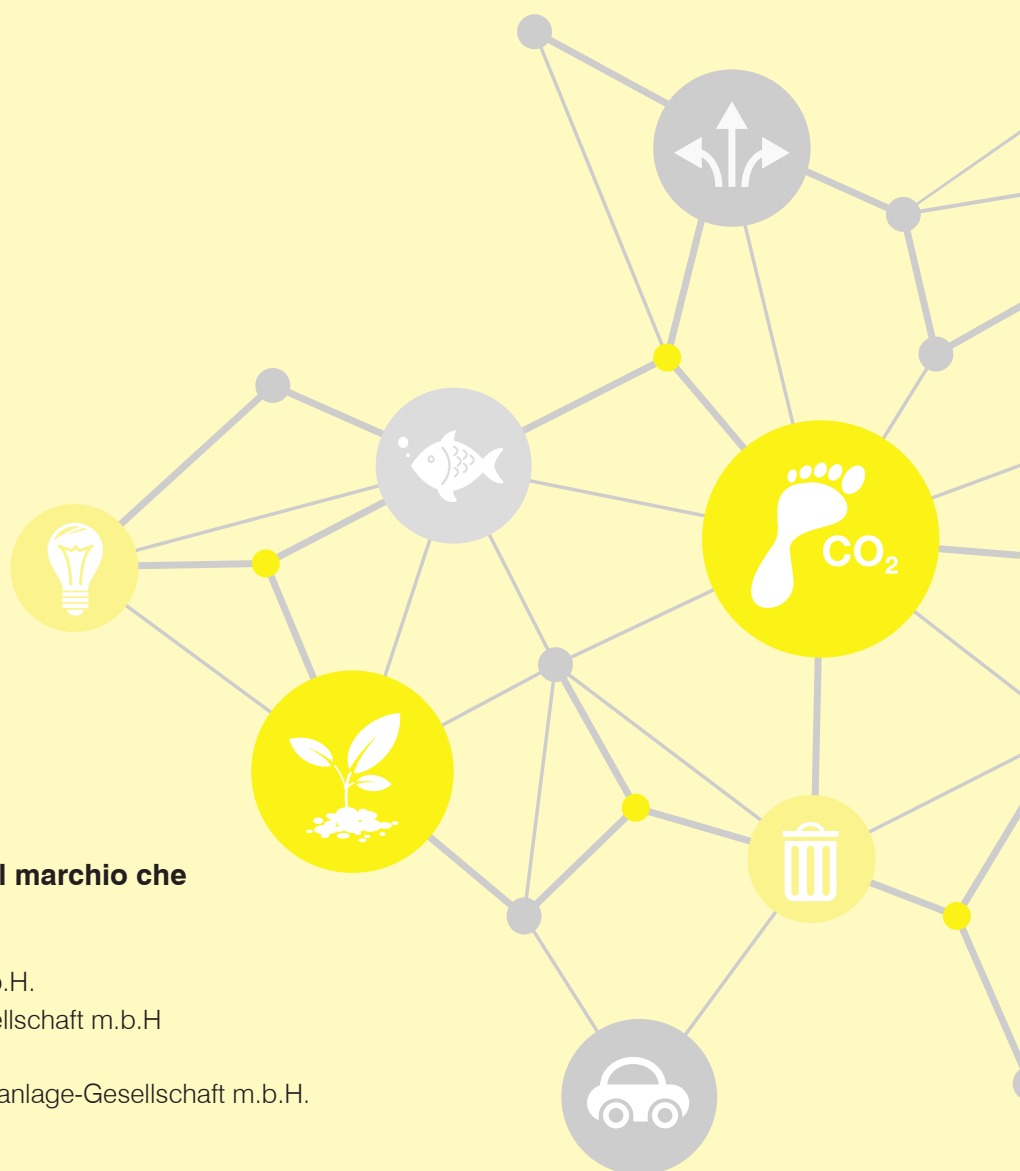
Data di aggiornamento: 31.12.2021

Per Raiffeisen Capital Management si intende Raiffeisen Kapitalanlage GmbH o, in breve, Raiffeisen KAG.

Raiffeisen Capital Management è partner e membro di



www.rcm-international.com/it



Raiffeisen Capital Management è il marchio che rappresenta le seguenti società:

Raiffeisen Kapitalanlage-Gesellschaft m.b.H.

Raiffeisen Immobilien Kapitalanlage-Gesellschaft m.b.H

Raiffeisen Salzburg Invest GmbH

Documento redatto da: Raiffeisen Kapitalanlage-Gesellschaft m.b.H.

Mooslackengasse 12

1190 Wien, Österreich

t | +43 1 711 70-0

f | +43 1 711 70-761092

e | info@rcm.at

w | www.rcm.at

