

Campagne d'écoute sur le lancement d'un projet éolien auprès des habitants de Trédias (22) – Octobre 2023

Méthodologie

Le porte-à-porte comme technique de recensement de l'opinion

BayWa r.e. utilise le porte-à-porte comme technique de recensement de l'opinion. Le principe de cette technique est d'essayer d'aller rencontrer l'ensemble des ménages dans un périmètre donné en frappant à la porte de l'intégralité des logements dudit périmètre. D'un point de vue statistique, la présence ou non d'un riverain dans l'échantillon est entièrement laissée au hasard (le riverain est présent chez lui ou non lors du recensement) sans appliquer aucun critère supplémentaire, ce qui garantit la représentativité des résultats obtenus¹. Lorsqu'un riverain est absent, une lettre d'information est laissée dans sa boîte aux lettres pour se présenter et lui permettre de prendre connaissance des informations transmises et/ou de contacter le porteur du projet pour toute question.

Le porte-à-porte permet un taux de réponse important. L'exhaustivité des catégories d'opinion² garantit également la fidélité de la photographie de l'opinion.

La conversation en porte-à-porte

Après une courte introduction, les répondants sont interrogés selon un questionnaire établi. Aucune option de réponse n'est soumise au répondant, qui répond librement et spontanément. Les opinions exprimées sont ainsi affranchies des biais de formulation ou des catégories de réponse qui peuvent orienter les réponses des riverains par rapport à leur avis spontané.

Les équipes du porte-à-porte

La campagne de porte-à-porte a été réalisée par des membres de l'équipe Développement éolien et Communication de BayWa r.e. Les équipes ont mené les conversations avec les riverains sur le terrain, sur le pas de leur porte. Ils qualifient l'opinion du répondant et restituent les sujets évoqués en complétant un questionnaire après la fin de la conversation et de manière entièrement anonyme.

¹ Voir aussi en annexe 2

² Voir définitions en annexe 1

Objectifs de l'étude

L'objectif de cette étude était de rencontrer les riverains habitants de Trédias pour les informer sur la réflexion menée autour du lancement des études d'un projet éolien à Trédias et comprendre l'opinion des habitants sur un potentiel projet.

Après présentation des interlocuteurs et de la société BayWa r.e., les questions posées ont été les suivantes :

1. Quel a été votre sentiment quand le premier projet a été annulé et que les infrastructures construites (plateforme et fondations béton) ont dû être démantelées ?
2. La société BayWa r.e. se pose la question de lancer un nouveau projet sur la même zone, mais avec une implantation différente : qu'en pensez-vous ?
3. La société BayWa r.e. souhaite mettre en place un comité de suivi autour de ce nouveau projet. Souhaitez-vous vous y investir ?

Contexte et périmètre

La société BayWa r.e. a réalisé une campagne d'écoute auprès des habitants sur l'opportunité de relancer le projet éolien sur la commune de Trédias. Cette campagne s'est déroulée entre les 3, 12 et 18 octobre 2023, sur les horaires suivants : 11h30-13h15 et 15h30-19h30.

Périmètre géographique de l'étude

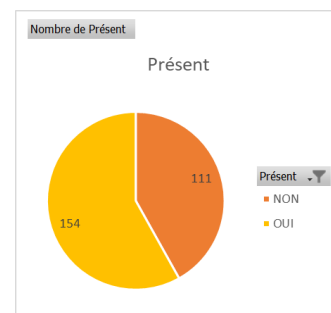
La commune de Trédias a été entièrement couverte pendant la campagne de porte-à-porte.

Descriptif de l'échantillon

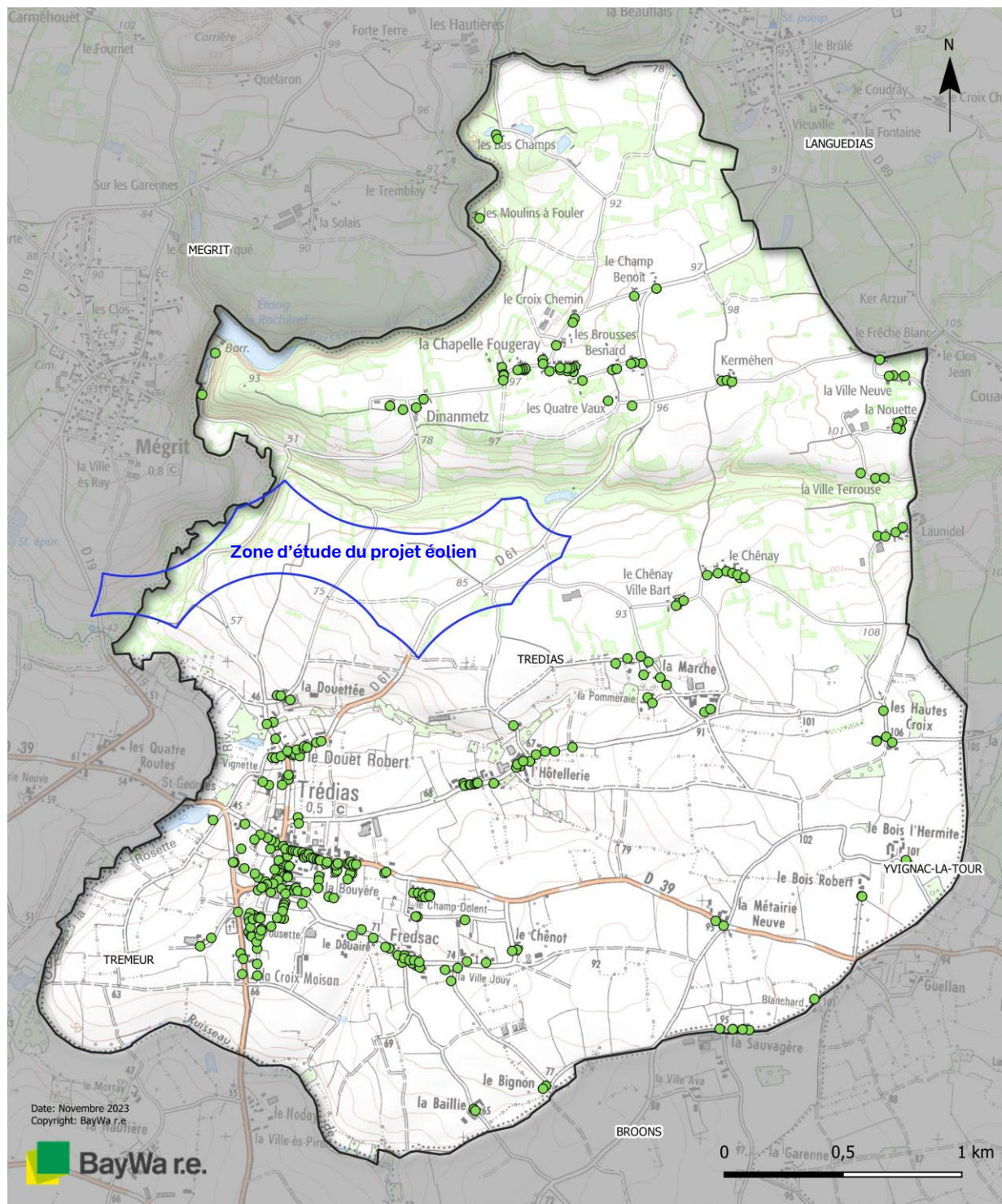
Le tableau et graphique ci-dessous récapitule les statistiques de couverture du périmètre.

Périmètre	Portes frappées	Portes ouvertes		Conversations	
		n	%	n	%
Ensemble du périmètre	265	154	58	154	100

L'échantillon de l'étude est donc constitué de 154 répondants sur l'ensemble du périmètre de 265 maisons, soit **58% de portes ouvertes**. En règle générale, le taux d'ouverture doit être supérieur à 30% pour garantir la représentativité des résultats obtenus. Dans le cas présent, le taux de 58% est un très bon résultat.



Carte 1 - Portes frappées

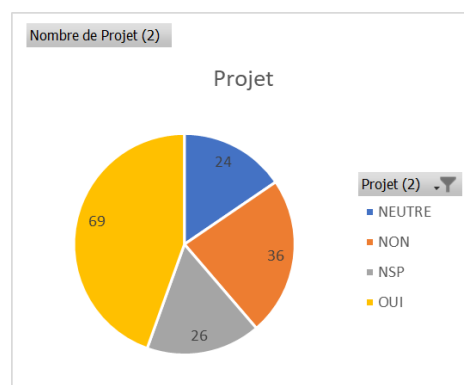


Résultats

Opinion sur le lancement du projet

Périmètre	Favorable		Neutre		Défavorable		Ne se prononce pas	
	n	%	n	%	n	%	n	%
Ensemble du périmètre	69	45	24	15	36	23	26	17

69 répondants **soit 45% sont explicitement favorables** au lancement du projet. 24 (15%) sont neutres et 26 (17%) ne se prononce pas. Ce qui veut dire que **77 % des répondants ne sont pas en désaccord avec le projet**. 36 répondants soit **23% y sont explicitement défavorables**.



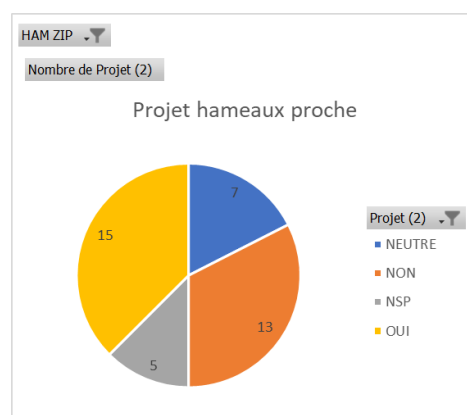
En outre, **15 répondants se sont portés volontaires pour participer au comité de suivi**. Les équipes de BayWa r.e. leur ont ainsi demandé leurs coordonnées pour contact ultérieur.

Détails hameaux proches de la zone d'implantation du projet

Les hameaux proches de la zone d'implantation du projet éolien sont :

- Au nord : Dinanmetz, La Chapelle Fougeray, Les Quatre Vaux
- Au sud : La Douetée, Le Douet Robert, L'Hôtellerie

Soit sur 40 répondants, 15 **soit 38% sont explicitement favorables** au lancement du projet. 7 (18%) sont neutres et 5 (13%) ne se prononce pas. Ce qui veut dire que **68 % des répondants de ces hameaux ne sont pas défavorables au projet**. 13 répondants soit **33% y sont explicitement défavorables**.



ANNEXE 1 – DÉFINITION DES CATÉGORIES D'OPINION

Favorable	Le riverain aborde le sujet/projet en des termes positifs. Il présente de lui-même des arguments en faveur du sujet/projet ou relève en des termes positifs les informations qu'on lui transmet.
Neutre	Le riverain aborde le sujet/projet sous les angles positifs et négatifs. Sa position est tranchée dans la mesure où il dit explicitement qu'il y a du bon et du mauvais sur le sujet/projet.
Défavorable	Le riverain aborde le sujet/projet en des termes négatifs. Il présente de lui-même des arguments contre le sujet/projet. Il rejette ou ne croit pas les informations qu'on lui transmet.
Ne se prononce pas	Le riverain ne souhaite pas donner son avis sur le sujet/projet et/ou dit explicitement ne pas avoir un avis tranché sur la question.

ANNEXE 2 – DÉFINITION DES NUANCES APPLIQUÉES AUX SUJETS ÉVOQUÉS

Pour chaque sujet évoqué, il est précisé si celui-ci est évoqué par le riverain en des termes positifs, des termes neutres ou des termes négatifs :

En des termes positifs	Le riverain dit expressément que c'est bien, relativise la chose ou réagit positivement à la réponse à l'une des questions qu'il a posées.
En des termes neutres	Le riverain affirme que le sujet a des bons et des mauvais aspects ou il pose une question sur le sujet sans réagir ni positivement ni négativement à la réponse à sa question.
En des termes négatifs	Le riverain est critique sur le sujet, en parle négativement ou réagit négativement à la réponse à une de ses questions.

ANNEXE 3 – LA NOTION DE REPRÉSENTATIVITÉ DANS LE CADRE D'UNE ENQUÊTE EN GRAPPE TEL QUE LE PORTE-À-PORTE

Une campagne de porte-à-porte peut être utilisée comme un moyen de sondage.

Dans le cadre des campagnes de porte-à-porte déployée par BayWa r.e., tout l'univers est interrogé, à la manière d'un recensement : la campagne frappe à toutes les portes des communes ou des quartiers/hameaux d'étude inclus dans le périmètre.

Il s'agit alors d'un sondage probabiliste. Cela permet de calculer rigoureusement les marges d'erreur associées aux résultats obtenus. De ce fait, il s'agit d'une méthode d'échantillonnage représentative des vraies proportions d'intérêt dans la population.

C'est une différence majeure avec les sondages dits par quotas, utilisés par la plupart des instituts de sondage. Pour un sondage par quotas, on effectue une « sélection à l'entrée » : on construit arbitrairement une miniature de la population selon certains critères, en supposant que deux personnes avec les mêmes critères sont interchangeables, ce qui est en général faux. Dans un tel cas, on ne peut pas calculer de marge d'erreur ; par amalgame, les sondages par quotas utilisent les marges des sondages probabilistes.

En porte-à-porte, l'ouverture des portes relève du hasard (la présence ou non du riverain dans son logement). Aucune sélection n'est opérée sur les riverains interrogés. De ce fait, les résultats ne varieraient que très peu si l'on « échangeait » les portes ouvertes et fermées, ou si l'on « ajoutait » les opinions des portes fermées à celles des portes ouvertes.

Les estimations obtenues lors d'un sondage en porte-à-porte sont stables si on répète le porte-à-porte au même endroit, mais avec un échantillonnage différent : on parle de robustesse.