

Års- och hållbarhetsredovisning 2025

Innehåll

1. Inledning	2	E3 Vatten	35
Vd har ordet	2	E4 Biologisk mångfald och ekosystem	36
Året i korthet 2025	4	E5 Resursanvändning och cirkulär ekonomi	38
Nyckeltal	6	Samhällsansvarsinformation	42
Ordlista	7	S1 Den egna arbetskraften	43
2. Om Umeå Energi	11	Bolagsstyrningsinformation	47
Organisation	11	4. Förvaltningsberättelse	48
Uppdrag	12	Förvaltningsberättelse	48
Affärsmodell och riktning	13	Flerårsöversikt	55
Våra utgångspunkter	13	Företagsledning	56
Målstyrning	14	Styrelse	56
Verksamhetens mål	15	5. Finansiella rapporter	57
Riskhantering	18	Resultaträkning	57
3. Hållbarhetsförklaring	19	Balansräkning	58
Grundläggande information	19	Förändring av eget kapital	60
Ord från hållbarhetsansvarig	20	Kassaflödesanalys	61
Vår värdekedja	21	Noter	62
Våra intressenter	22	Underskrifter	75
Väsentlighetsanalys	24	Revisionsberättelse	76
Miljöinformation	25	Granskningsrapport	78
E1 Klimatförändringar	25		
E2 Miljöföroreningar	32		

01 Inledning

Vi sammanfattar året 2025 genom händelser, nyckeltal och vår vd:s summering.

Vd har ordet: När det ovanliga blivit det vanliga

Geopolitiska spänningar, rekordlåga energipriser och ökade krav på säkerhet och robusthet. 2025 blev ännu ett år som visade att det som en gång betraktades som ovanligt numera är vardag. Umeå Energis vd och koncernchef Jan Ridfeldt ser tillbaka på ett år där riktningen legat fast trots en omvärld i ständig förändring.

Sedan jag började som vd 2019 har jag i princip varje år sagt att det gångna året varit ovanligt. Efter några år i rollen har jag insett att det ovanliga har blivit det vanliga. 2025 var ännu ett år där det oförutsedda präglar vår omvärld.

Geopolitiska spänningar, förändrade handelsrelationer och nya säkerhetspolitiska realiteter påverkar energibranschen mer än någonsin. Samtidigt ser vi hur drivkrafterna bakom klimatomställningen ibland ifrågasätts i delar av världen. För oss innebär det att vi behöver hålla två perspektiv i huvudet samtidigt. Vi ska fortsätta driva klimatomställningen framåt och ta tillvara de affärsmöjligheter som då uppstår, samtidigt som vi stärker samhällets robusthet och motståndskraft. De här två perspektiven hänger i dag allt tydligare ihop. Ett hållbart energisystem är också ett säkert energisystem.

Samtidigt har energimarknaden haft sina egna utmaningar. Låga elpriser i norra Sverige, ett varmt år och ökade kostnader har satt press på energibolag i hela landet. För oss innebär det lägre intäkter och ett mer utmanande ekonomiskt läge. Men även när förutsättningarna förändras ligger vår riktning fast. Vårt uppdrag är att fortsätta utveckla energisystemet så att Umeå kan växa hållbart.

Robusthet i en ny tid

Under de senaste åren har vi upplevt flera kraftiga stormar i regionen. Stormen Johannes blev ännu en påminnelse om hur snabbt förutsättningarna kan förändras. Den typen av väderhändelser ser vi allt oftare.

Varje gång något sådant inträffar lär vi oss mer. Vi har blivit bättre på att mobilisera våra kunniga medarbetare, samarbeta med andra aktörer och kommunicera tydligt med våra kunder. Samtidigt analyserar vi varje händelse noggrant för att minska risken att den upprepas. Ofta kan relativt små åtgärder i elnätet göra stor skillnad och bidra till att färre kunder drabbas nästa gång.

Säkerhetsfrågorna handlar dock inte bara om väder. Energiinfrastruktur är i dag också en potentiell måltavla för cyberangrepp och andra former av sabotage. I en tid där digitala hot och hybridpåverkan blivit en del av verkligheten ställs nya krav på oss som samhällskritisk aktör. Därför fortsätter vi stärka både vår IT-säkerhet och vår beredskap att hantera olika typer av händelser.

Investeringar för framtiden

Trots ett pressat ekonomiskt läge fortsätter vi att investera i Umeås energiinfrastruktur. Behoven kommer inte att minska, tvärtom.

Elektrifieringen av samhället fortsätter i snabb takt. Industrier behöver mer el, nya verksamheter etableras och allt fler hushåll vill kunna ladda sina bilar eller installera solceller. För att möta den utvecklingen måste elnätet byggas ut och förstärkas.

Vårt spänningshöjningsprogram är nu genomfört och har ökat kapaciteten i elnätet. Fokus ligger nu på effekthöjningsprogrammet, där vi bygger ut nätet för att möta behoven från nya industrietableringar. Samtidigt investerar vi i lokalnäten för att möta utvecklingen nära våra kunder.

Dåva – ett nav i energiomställningen

Norr om Umeå fortsätter utvecklingen av Umeå Eco Industrial Park på Dåvaområdet. Här växer ett ekosystem fram där energi och material tas tillvara i cirkulära flöden.

Under året har arbetet fortsatt med flera viktiga projekt. Ett av dem är satsningen tillsammans med Liquid Wind för produktion av hållbart fartygsbränsle. Projektet är nu färdigutvecklat och nästa steg är att möjliggöra investeringarna som krävs för att realisera anläggningen.

Vi arbetar också vidare med en ny sorteringsanläggning som kan halvera Umeå Energis fossila koldioxidutsläpp genom att mer material återvinns innan det går till energiåtervinning. Tillsammans med

norska Mana och svenska Braathens Renavia driver vi dessutom projektet Green Birch, som undersöker möjligheten att producera hållbart flygbränsle.

De här satsningarna bidrar inte bara till minskad klimatpåverkan, utan också till att stärka samhällets långsiktiga robusthet och självförsörjning.

Digitalisering förändrar energisystemet

Energibranschen genomgår samtidigt en snabb digital utveckling. I framtiden kommer energibolag inte bara att vara infrastrukturföretag, utan också i allt större utsträckning digitala verksamheter.

Under året har vi därför förstärkt vår digitala kompetens och vår IT-organisation. Med hjälp av data och artificiell intelligens kan vi planera och utveckla elnätet mer effektivt och skapa bättre tjänster för våra kunder. I takt med att hem, fordon och energisystem blir allt mer uppkopplade förändras också kundernas förväntningar. Energisystemet ska fungera smart, enkelt och i bakgrunden.

En vital 60-åring

Under året som gått fyllde fjärrvärmens i Umeå 60 år. Den har haft en avgörande betydelse för att minska klimatutsläppen och förbättra luftkvaliteten i staden. Nu fortsätter vi utveckla nästa generation fjärrvärme genom mer cirkulära materialflöden och nya lösningar på Umeå Eco Industrial Park. Man skulle kunna säga att fjärrvärmens är en vital 60-åring med fortsatt stark utvecklingskraft.

Umeå Energi ägs av Umeåborna, och det präglar allt vi gör. När vi fattar beslut ställer vi oss en enkel fråga: blir det här bra för Umeåborna?

Vårt uppdrag från ägaren är tydligt. Vi ska bidra till att Umeå kan växa klimatneutralt och fortsätta vara en bra plats att leva på. I en tid där omvärlden förändras snabbt har också vår roll i ett robust samhälle blivit allt tydligare. Därför är vår utgångspunkt enkel: Allt vi gör, gör vi för Umeåborna.

Jan Ridfeldt

Vd och koncernchef, Umeå Energi AB

Året i korthet 2025

Investeringar i ett växande Umeå

Umeå växer och energisystemet behöver utvecklas i takt med det. Vi har fortsatt att investera i elnät, fjärrvärme och bredband för att möta framtida behov. I elnätet har kapaciteten stärkts genom nya fördelningsstationer och nätförstärkningar.

Arbetet har fortsatt med att effektivisera fjärrvärmesystemet, bland annat genom åtgärder för att sänka temperaturerna i nätet. Samtidigt har stadsnätet fortsatt att byggas ut och utvecklas.

Omställning och cirkulära flöden

Omställningen till ett hållbart energisystem är en central del av vårt uppdrag. Under året togs flera viktiga steg i utvecklingen av Umeå Eco Industrial Park på Dåvaområdet, där cirkulära flöden och nya energilösningar utvecklas.

Miljötilstånd för Liquid Winds planerade anläggning för produktion av e-metanol beviljades, och arbetet har gått vidare mot nästa fas. Parallellt pågår utvecklingen av en sorteringsanläggning som ska möjliggöra ökad materialåtervinning och minska klimatutsläppen från energiproduktionen.

Arbetet med energieffektivisering har också fortsatt och genomförda åtgärder beräknas minska energianvändningen med cirka 3 GWh per år.

Drift, säkerhet och robusthet

Ett robust energisystem är avgörande för att samhället ska fungera. Under året drabbades delar av elnätet av störningar i samband med stormar, bland annat stormen Johannes.

Parallellt har arbetet med att stärka beredskap och säkerhet fortsatt. Raket har införts i flera delar av organisationen, cybersäkerhetsutbildningar har genomförts och flera övningar inom krisberedskap och brandskydd har arrangerats. För att ytterligare stärka robustheten i den digitala infrastrukturen samarbetar vi med Skellefteå Kraft kring utveckling av gemensamma lösningar, där ett första steg är ett gemensamt driftsystem för fibernät.

Sammantaget stärker dessa insatser vår förmåga att förebygga och hantera störningar.

Organisation och medarbetare

Organisationen har fortsatt att utvecklas för att möta ökade krav på styrning, säkerhet och kompetens. Ett nytt arbetssätt för att följa lagar och andra krav har införts.

En ny modell för medarbetarundersökning har etablerats, med regelbundna pulsmätningar som stärker dialog, ledarskap och uppföljning.

Satsningar på kompetensutveckling har genomförts inom flera områden, bland annat digitalisering, säkerhet och hållbarhet. Vi utsågs återigen av Karriärföretagen till en av Sveriges mest attraktiva arbetsgivare för studenter och unga.

Kommunikation och varumärke

Dialogen med kunder och invånare har fortsatt att utvecklas. Kund- och varumärkesundersökningar har genomförts för att stärka förståelsen för hur Umeåborna uppfattar verksamheten.

Under hösten genomfördes en varumärkeskampanj med fokus på att Umeå Energi ägs av Umeåborna. Vi har deltagit i flera mötesplatser och samhällsdialoger, bland annat Almedalsveckan och Noliämässan.

Året avslutades med ett internationellt erkännande då vi tilldelades guld i European Excellence Awards för vår kriskommunikation i samband med storstörningen 2024.

Digitalisering och innovation

Digitalisering är en viktig del i utvecklingen av framtidens energisystem. Genom data och digitala lösningar kan vi planera, driva och utveckla vår infrastruktur mer effektivt, samtidigt som vi skapar bättre tjänster för våra kunder och bidrar till en mer uppkopplad stad.

Vi har fortsatt att stärka vår digitala förmåga, både genom utveckling av datadrivna arbetssätt och genom att utforska hur artificiell intelligens kan användas på ett ansvarsfullt sätt i verksamheten. Tillsammans med Umeå universitet driver vi ett projekt kring AI-baserat beslutsstöd för att bättre kunna analysera komplexa energisystem.

Vi samarbetar också med andra energibolag, bland annat Öresundskraft och Jönköping Energi, för att accelerera den digitala utvecklingen, inklusive utveckling av kundgränssnitt och ökad förmåga att optimera energisystem.

Samtidigt har vi stärkt vår digitala robusthet genom satsningar på IT-säkerhet, cybersäkerhetsutbildningar och utvecklad krisberedskap.

Marknad och omvärld

Året präglades av en fortsatt föränderlig omvärld. Låga elpriser i norra Sverige, ett varmare år än normalt och höga bränslekostnader bidrog till ett mer utmanande ekonomiskt läge för energibranschen. Samtidigt ökade kraven på klimatomställning, robust energiförsörjning och ett mer motståndskraftigt samhälle.

För att stärka vår position i en mer komplex energimarknad gick vi under året in som delägare i energihandelsbolaget Modyt, vilket förbättrar vår förmåga att hantera risker och skapa värde i vår elhandelsaffär.

Nyckeltal – Umeå Energi i siffror

I den här tabellen redovisas några av de nyckeltal som följs upp relaterade till ekologisk, social och ekonomisk hållbarhet.

Nyckeltal	2022	2023	2024	2025
Nettoomsättning (msek)	1 726	1 699	1 710	1 681
Resultat efter finansiella poster (msek)	132	65	68	97
Återinvestering i regionen (msek)	318	264	396	448
Producerad värme (GWh)	1 007	1 057	1 032	957
Producerad el (GWh)	177	196	160	46
Såld el (GWh)	619	603	596	590
Andel såld el som är fossilfri (%)	100	100	100	100
Kundanläggningar som köper värme (st)	7 605	7 736	7 795	7 789
Kundanläggningar som nyttjar elnätet (st)	65 526	66 299	67 147	68 210
Kundanläggningar som köper el (st)	51 117	51 384	51 310	51 532
Kundanläggningar som nyttjar bredbandsledningen (st)	20 072	20 542	20 792	19 384
Elnätsledningar (km)	5 067	5 100	5 120	5 161
Bredbandsledning (km)	2 522	2 620	3 493	2 824
Antal medarbetare (st)	418	425	462	474
Antal medarbetare som är kvinnor (st)	109	108	125	127
Antal medarbetare som är män (st)	309	317	337	347
Antal olycksfall (st)	42	46	85	71
Totalt utsläpp av fossilt CO ₂ scope 1–3 (ton)	81 000	85 000	91 000	88 000
Utsläppsintensitet (g CO ₂ /kWh)	70	74	84	99
Utsläpp fossilt CO ₂ från flygresor (ton)	29	39	34	39
Utsläpp fossilt CO ₂ från interna transporter (ton)	232	227	264	116

Ordlista

I den här redovisningen används vissa ord och fraser för att beskriva vår verksamhet och vårt arbete inom hållbar utveckling. Här förklarar vi vad vi menar med dessa begrepp.

Ansvarsfull samhällsaktör

En aktör som tar ansvar för det samhälle den verkar i och bidrar till att kommande generationer ska ha minst lika goda förutsättningar som nuvarande generationer.

Biobränsle

Biobränslen är bränslen som består av organiskt material, främst restprodukter från skogsbruk och industri, såsom flis, bark och spån. I vår verksamhet används biobränslen i fjärrvärmeproduktionen och utgör en viktig del av ett förnybart och resurseffektivt energisystem.

Biogen koldioxid

Koldioxid som bildas vid förbränning eller nedbrytning av organiskt material som härstammar från växtriket, till exempel biomassa eller biologiskt avfall. Den ingår i det naturliga kretsloppet av kol i naturen.

Biologisk mångfald

Variation av arter, livsmiljöer och genetiska resurser i naturen. Biologisk mångfald är en förutsättning för fungerande ekosystem.

CCS och bio-CCS

CCS står för Carbon Capture and Storage och är ett samlingsnamn för olika tekniker för att fånga in och lagra koldioxid. Bio-CCS betyder avskiljning och lagring av koldioxid från förnybara källor.

CCU

CCU står för Carbon Capture and Utilization och innebär att koldioxid avskiljs och nyttiggörs, exempelvis genom att koldioxiden används som råvara i bränslen eller nya material. CCU binder koldioxid tillfälligt i produkter men ger ingen permanent lagring av koldioxiden.

Cirkularitet

Processer som stödjer kretsloppet, vilket innebär att det inte skapas restprodukter som inte tas tillvara, någonstans i processen. Allt ska gå att återanvända eller återvinna.

CLIMB

CLIMB står för Changing land use impact on biodiversity och är en modell för nordiska förhållanden som beräknar biologisk mångfald inom ett geografiskt område.

CRA

CRA står för Cyber Resilience Act och är en EU-förordning som ska göra digitala produkter säkrare genom tydliga krav på cybersäkerhet.

CSRD

EU:s direktiv om företags hållbarhetsrapportering (Corporate Sustainability Reporting Directive). Direktivet innebär att företag ska rapportera mer omfattande och standardiserad information om hur verksamheten påverkar miljö, samhälle och ekonomi.

Digitalisering

Digitalisering kan delas upp i två begrepp: digitisering vilket innebär en övergång från analogt till digitalt format (exempelvis pappersformulär till digitalt formulär). Digitalisering är ett större steg där den digitala informationen i sig skapar möjlighet att förändra, utveckla eller förbättra något. Med utgångspunkt från informationen kan digitaliseringen då handla om allt ifrån att tillföra funktionalitet eller på olika sätt effektivisera eller automatisera.

Distributionsnät

Elnät, bredbandsnät och ledningsnät för värme och kyla.

Dubbel väsentlighetsanalys

En analys som identifierar vilka hållbarhetsfrågor som är mest betydande genom att bedöma både hur företaget påverkar omvärlden och hur hållbarhetsfrågor kan påverka företagets ekonomi och verksamhet.

Effektbehov

Effektbehovet står för hur mycket energi som mest kan behövas i ett och samma ögonblick. Det är inte samma sak som energibehov vilket handlar om hur mycket energi som behövs för att driva någon form av process. Effektbehovet är den maximala effekten som behövs vid ett ögonblick av processen.

Effekttopp

Ett tillfälle då efterfrågan på energi eller effekt är som högst under en viss tidsperiod.

Elektrifiering

Innebär att samhället ställer om från fossila energikällor till el, inom exempelvis transporter och industri. Omställningen kräver ökad tillgång till fossilfri el, stärkt elnätskapacitet samt lösningar för lagring och flexibilitet, såsom vätgas.

Elektrobränsle

Elektrobränslen är syntetiska bränslen som framställs genom att kombinera vätgas från elektrolys med koldioxid. Exempel på detta är e-diesel, flygfotogen och metanol.

eNPS

Employee Net Promotor Score är ett nyckeltal för i vilken grad medarbetarna rekommenderar bolaget som arbetsgivare.

ESRS

European Sustainability Reporting Standards. Standarder som anger hur företag ska rapportera hållbarhetsinformation enligt CSRD.

Framtida generationer

Alla generationer som kommer efter nuvarande generationer som lever idag.

GROT

GROT (grenar och trädtoppar) är virkessortiment som kan tas ut vid slutavverkningar. Utgörs av spill som uppstår när skördaren kapat trästockar.

Grön omställning

Övergång till en ekologiskt hållbar ekonomi och tillväxt som inte bygger på överkonsumtion av naturresurser och fossila bränslen. Har en stark koppling till EU:s "gröna giv" vilket är en tillväxtstrategi som ska ställa om unionen till en modern, resurseffektiv och konkurrenskraftig ekonomi.

Hållbar tillväxt

Tillväxten är hållbar när den ekonomiska utvecklingen inte sker på bekostnad av miljön eller social välfärd.

HVO100

Ett förnybart dieselbränsle baserat på hydrerad vegetabilisk olja som kan användas i många dieselmotorer.

Invasiva arter

Främmande arter som sprids i naturen och kan orsaka skada på ekosystem, biologisk mångfald eller människors hälsa.

IoT

IoT används ofta som förkortning av Internet of Things, som kan översättas till "sakernas internet". Det är ett samlingsnamn för de tekniker som gör att föremål som med inbyggd elektronik och internetuppkoppling kan styras eller utbyta data över internet. Hos Umeå Energi utvecklas tjänster inom IoT av teamet bakom Innovation & Transformativ utveckling.

IRO

IRO står för Impacts, Risks and Opportunities (påverkan, risker och möjligheter). Begreppet används inom ESRS och är ett av verktygen som används för att identifiera vad som är väsentliga områden inom hållbarhet för ett företag.

Kapacitet (elnät)

Är den mängd el som elnätet är dimensionerat för att kunna transportera från elproducenten till elanvändaren.

Klimatanpassning

Åtgärder som syftar till att anpassa samhällen och verksamheter till effekterna av ett förändrat klimat, till exempel ökade nederbördsmängder, stormar eller värmeböljor.

Klimatklivet

Ett statligt investeringsstöd som ges till projekt som minskar utsläppen av växthusgaser.

Klimatfärdplan

En plan som beskriver hur ett företag eller en organisation stegvis ska minska sina klimatutsläpp och nå uppsatta klimatmål.

Pollinatörer

Djur, ofta insekter, som sprider pollen mellan växter och därmed möjliggör växternas fortplantning.

PFAS

PFAS står för per- och polyfluorerade alkylsubstanser. En grupp kemikalier som används för att göra saker vatten-, fett- och smutsavvisande, dessa finns alltså i många vanliga produkter. PFAS kan vara skadligt för både miljö och hälsa, och kallas ibland "evighetskemikalier" eftersom de bryts ner mycket långsamt i naturen.

RCP

RCP står för Representative Concentration Pathways och är scenarier som används i klimatforskning för att beskriva olika framtida koncentrationer av växthusgaser i atmosfären.

RCP 4.5

Ett klimatscenario där utsläppen av växthusgaser stabiliseras genom klimatpolitik och teknikutveckling.

RCP 8.5

Ett klimatscenario med fortsatt höga utsläpp av växthusgaser och begränsad klimatpolitik.

Recipient

Den sjö, älv eller annat vattenområde som tar emot utsläpp av vatten från en verksamhet.

Resiliens

Buffertförmågan hos ett system eller en verksamhet att motstå, anpassa sig till och återhämta sig från störningar eller förändringar.

Returtemperatur

Temperaturen på det vatten som återvänder till fjärrvärmesystemet efter att värme har levererats till kunderna.

Robust

Innebär att verksamheten ska ha en buffertförmåga för att kunna hantera störningar eller onormala situationer som uppstår och trots komplikationer alltid vara drift- och leveranssäker.

SAF

SAF står för Sustainable Aviation Fuel, alltså hållbart flygbränsle. SAF syftar på ett mer miljövänligt flygbränsle som kan minska flygets klimatpåverkan.

SAIDI

SAIDI är en förkortning för System Average Interruption Duration Index, det används för elkraftsystem och är ett kundviktat tillförlitlighetsindex. Enheten är avbrottsstid per kund och år, redovisas i minuter.

Samhällstransformation

Djupgående omformning av hur samhället fungerar avseende hur vi organiserar våra samhällen och lever våra liv. Det handlar om till exempel produktionssätt, institutioner och hur vi skapar meningsfulla liv i ett framtida samhälle som är ekologiskt, socialt och ekonomiskt hållbart.

Samhällsviktig verksamhet

Verksamheter med samhällsfunktioner som är nödvändiga för samhällets grundläggande behov, värden eller säkerhet.

Samverkansprojekt

Genomförs av flera parter gemensamt och ska skapa förutsättningar för nya nätverk och samarbeten. Motsatsen är att de olika parterna driver separata projekt där de inte kan (eller behöver) dra nytta av andra aktörers projekt.

Scenarioanalys

En metod där olika framtida utvecklingsscenarier analyseras för att förstå hur förändringar, till exempel klimatförändringar, kan påverka verksamheten.

Scope 1

Företagets direkta utsläpp från förbränning och produktion, avgaser från egna fordon och maskiner och eventuellt gasläckage i processer.

Scope 2

Utsläpp från den energi som företaget köper för den egna verksamheten (el, värme, kyla).

Scope 3

Utsläpp som uppstår utanför det egna företaget till följd av bolagets verksamhet, till exempel inköp och förbrukning av material. Utsläppen inom scope 3 sker både uppströms och nedströms.

Stödoilja

Olja som används som stödbränsle i energiproduktion när huvudbränslet har för lågt energiinnehåll eller vid effekttoppar.

Svartfiber

Fiberförbindelse mellan två punkter där kunden själv ljussätter fibern. Företag eller operatörer kan hyra svartfiber för att ansluta önskad utrustning och bygga egna nätverk.

Systemtemperatur

Temperaturen i ett energisystem, exempelvis ett fjärrvärmenät, som påverkar systemets effektivitet och möjligheten att använda olika värmekällor.

Tech Industries by Umeå

Ett samarbete mellan åtta teknik- och industriföretag i Umeåregionen som gemensamt ska attrahera och behålla kompetent arbetskraft i regionen.

Umeå Eco Industrial Park

På Dåvaområdet utvecklas Umeå Eco Industrial Park. Det är en långsiktig satsning där industriell symbios och cirkulära flöden skapar nya möjligheter för klimatnytta, innovation och utveckling.

Värdekedja

En beskrivning av ett företags fysiska flöden och de aktiviteter som utförs i företaget för att skapa värde.

02. Om Umeå Energi

Här beskriver vi vår organisation, vår verksamhet och vårt uppdrag. Vi berättar också om våra intressenter och förklarar företagets värdekedja.

Organisation

Umeå Energi AB är ett helägt dotterbolag till Umeå Kommunföretag AB, som i sin tur ägs i sin helhet av Umeå kommun.

Umeå Energi AB äger samtliga aktier i Umeå Energi Elhandel AB, Umeå Energi Elnät AB, Umeå Energi UmeNet AB och Umeå Energi Sol Vind och Vatten AB.

Kommunalägd koncern med politiskt sammansatt styrelse

Som kommunalägt bolag har vi en politiskt sammansatt styrelse där representation motsvarar politiska mandat i kommunen. Umeå kommunfullmäktige utser styrelsen för fyra år i taget. Styrelsen är ytterst ansvarig för koncernens organisation och förvaltning samt följer löpande upp verksamhetens utveckling, ekonomi och långsiktiga inriktning.

Ägardirektiv sätter ramar

Umeå kommunfullmäktige beslutar om generella och särskilda ägardirektiv för Umeå Energi AB. I ägardirektiven fastställs vårt uppdrag samt mål inom bland annat ekonomi, klimat och miljö.

Enligt ägardirektivet ska vi bidra till Umeå kommuns hållbara samhällsutveckling och säkerställa en långsiktigt trygg energiförsörjning med stor hänsyn till miljön. Vi ansvarar för drift och utveckling av fjärrvärme samt nät för eldistribution och bredband, och ska utveckla våra verksamheter i takt med samhällets omställning och nya behov.

Ägardirektiven betonar också vikten av samverkan inom kommunkoncernen för att skapa nytta för Umeå kommun och dess invånare.

Som kommunalt bolag har vi även ansvar för civil beredskap inom våra verksamheter och arbetar därför med analys, planering och förberedelser för att säkerställa kontinuitet och robusthet i samhällsviktig verksamhet.

Organisationsstruktur

Vår verksamhet finns i Umeå, som är vår primära marknad. Med cirka 450 medarbetare består vår organisatoriska struktur av sex områden:

Affär och produkt

- El och vardagsnära tjänster
- Värme, kyla och tjänster
- Bredband

Elnät

- Teknik och säkerhet
- Drift
- Affär
- Kund
- Analys och planering

Infrastruktur

- Projektkontor
- Produktion
- Distribution
- Distribution Elnät
- Logistik

Kund och kommunikation

- Försäljning och kundservice
- Marknad och kommunikation
- Process och betalning

Affärsstöd och utveckling

- Ekonomi
- Inköp
- HR
- Innovation och transformativ utveckling
- Ledningsstöd
- Fastighet

IT

- Förvaltning, drift och support
- Arkitektur och integration
- Utveckling och leverans

Uppdrag

Vi är ett energi- och kommunikationsbolag som ägs av Umeå kommun och alla som bor här. Med trygga och tillgängliga lösningar ser vi till att ett växande Umeå alltid är uppvärmt, upplyst och uppkopplat. Genom att sprida kunskap, driva samhällsprojekt och stötta ett levande föreningsliv är vi med och formar framtiden. Vi erbjuder ett flertal tjänster inom våra fyra huvudaffärer.

Elnät

Vi bygger, äger och underhåller ett robust elnät i Umeåregionen och levererar el dygnet runt, året om. Elnätsverksamheten är en myndighetsreglerad verksamhet och utgör en central del av samhällets infrastruktur.

För att upprätthålla hög leveranssäkerhet och möta Umeås tillväxt och gröna omställning genomför vi löpande och långsiktiga investeringar i elnätet. Genom att utveckla och förstärka nätkapaciteten skapar vi förutsättningar för elektrifiering av transportsektorn, industri och andra verksamheter.

Elnätet möjliggör också integration av nya energilösningar, såsom lokal elproduktion, energilager och laddinfrastruktur för elfordon.

Fjärrvärme

Vi producerar och levererar fjärrvärme samt äger och driver fjärrvärmenäten i Umeå, Holmsund, Sävar, Hörnefors och Bjurholm. I Umeå levererar vi även fjärrkyla. Fjärrvärmesystemet utgör en viktig del av regionens energiinfrastruktur och bidrar till ett resurseffektivt och robust energisystem.

Värmeproduktionen i Umeå sker huvudsakligen i våra två kraftvärmeanläggningar där både fjärrvärme och el produceras samtidigt. Som bränsle används i stor utsträckning restprodukter från samhället och skogsindustrin. Genom energiåtervinning av restavfall kan energi tas tillvara i form av värme och el.

Vi tar även tillvara spillvärme från lokala verksamheter, exempelvis från industri och renat avloppsvatten, vilket ytterligare stärker resurseffektiviteten i systemet.

I de mindre fjärrvärmenäten används främst biobränslen för produktionen. Genom fjärrvärmesystemet kan lokala resurser tas tillvara och bidra till minskad klimatpåverkan samt en mer cirkulär användning av samhällets restflöden.

Utöver produktion och distribution av fjärrvärme erbjuder vi även tjänster som bidrar till ett effektivt och hållbart energisystem.

Elhandel

Vi köper och säljer el till privat- och företagskunder i hela Sverige, med tyngdpunkt i Umeåregionen. Genom elhandelsverksamheten erbjuder vi olika elavtal och tjänster som gör det möjligt för kunder att välja hur deras elanvändning ska prissättas och förvaltas.

Vi erbjuder rådgivning inom elhandel och kraftmarknad samt kring elavtal, bindningstider och elpriser. Genom våra digitala verktyg och tjänster skapar vi förutsättningar för aktiva kunder att göra medvetna val i energisystemet.

Den el vi säljer kommer från en mix av fossilfria energikällor. En del av elen produceras inom koncernen, bland annat i Dåva kraftvärmeverk på Umeå Eco Industrial Park, i egna vindkraftverk samt genom Umeå kommuns andel i vattenkraftverket Stornorrfors.

Bredband

Vi bygger, äger och underhåller fibernätet i Umeå kommun. Nätet är utbyggt i både tätort och på landsbygd och utgör en viktig del av regionens digitala infrastruktur.

Vi ansvarar för drift, förvaltning och utveckling av nätet samt tillhandahåller kapacitet till tjänsteleverantörer och andra kunder. I det öppna stadsnätet verkar flera tjänsteleverantörer som erbjuder tjänster till hushåll och företag, exempelvis internet, tv och andra digitala tjänster. Vi hyr även ut kanalisation och svartfiber.

Genom utveckling av IoT-lösningar bidrar vi till en mer uppkopplad och datadriven stad. Fibernätet skapar förutsättningar för digitalisering, innovation och tillväxt i Umeåregionen.

Affärsmodell och riktning

Vi skapar långsiktigt värde genom att utveckla och leverera energi- och kommunikationsinfrastruktur som utgör en central del av samhällets funktioner. Genom våra verksamheter inom elnät, fjärrvärme, elhandel och bredband bidrar vi till ett fungerande vardagsliv, tillväxt och hållbar utveckling i Umeåregionen.

Vår affärsmodell bygger på att äga, förvalta och utveckla anläggningar och nät med hög leveranssäkerhet samt att erbjuda tjänster som möter kundernas behov av energi och uppkoppling.

Vår styrning utgår från tre planeringshorisonter som tillsammans skapar en tydlig koppling mellan långsiktig riktning och den dagliga verksamheten.

- **Vår plattform (1–10 år)** beskriver de långsiktiga förutsättningarna för verksamheten, såsom uppdraget enligt ägardirektiv, vision, affärsidé och våra värderingar.
- **Vår riktning (1–3 år)** beskriver de viktigaste vägvalen och prioriterade förflyttningarna för koncernen under de kommande åren.
- **Vårt fokus (1 år)** konkretiseras genom årsplanering, budget, aktiviteter och uppföljning i verksamheten.

Varje tertiäl följer vi upp, justerar och förstärker våra prioriteringar för att säkerställa att vi håller rätt kurs över tid.

Genom denna struktur skapas en röd tråd från ägarens uppdrag och vår vision till prioriterade aktiviteter i organisationen.

Vår inriktning utgår från ägardirektiven från Umeå kommun och vägleds av visionen *Ett självklart val för framtidens Umeå*. Styrelsen anger den långsiktiga riktningen genom ett antal vägval som ska bidra till vår utveckling. Dessa omfattar bland annat samhällsutveckling, framtidssäkrade affärer, ökad robusthet, effektivisering och utveckling av framtida förmågor.

För att omsätta riktningen i praktiken arbetar koncernen med prioriterade förflyttningar inom både affärs- och verksamhetsområden. Dessa utvecklingsområden omfattar exempelvis utveckling av energisystemet, digitalisering, kundrelationer, resursoptimering och säkerhet.

Verksamheten följs upp genom övergripande mål för hållbart samhälle, stabilt och lönsamt företag, nöjda kunder, hög leveranstillgänglighet och engagerade medarbetare.

Våra utgångspunkter (SBM-1)

Våra utgångspunkter beskriver vad som styr vår verksamhet och utveckling. De skapar samsyn i organisationen och ger en gemensam riktning för hur vi utvecklar Umeå Energi. De tar sin utgångspunkt i ägardirektiven från Umeå kommun, som beskriver vårt uppdrag och vad som förväntas av oss som kommunalt bolag. De omfattar bland annat vår vision, vår affärsidé, våra värderingar, vårt varumärkeslöfte och vår övergripande viljeinriktning.

Energibranschen genomgår en omfattande omställning kopplad till elektrifiering, digitalisering och ökade krav på hållbarhet. För att möta utvecklingen och bidra till Umeås klimat- och tillväxtmål behöver vi kontinuerligt utveckla vår verksamhet och våra erbjudanden. För att lyckas är det viktigt att vi har en tydlig bild av vilka vi är, vad vi står för och vart vi är på väg.

Under 2024 genomförde vi analyser av kund- och varumärkesundersökningar, konkurrens, marknadstrender samt intervjuer med medarbetare. Resultatet låg till grund för en uppdatering av våra utgångspunkter som beslutades av styrelsen i mars 2024. Uppdateringen omfattade bland annat en omformulering av visionen och ett förtydligande av vår huvudsakliga målgrupp. Dessa utgångspunkter ligger fortsatt till grund för verksamhetens inriktning.

Vår vision – Ett självklart val för framtidens Umeå.

Visionen uttrycker vår långsiktiga ambition och fungerar som en ledstjärna för verksamhetens utveckling. Den beskriver ett önskat framtida läge där Umeå Energi är det naturliga valet för energi- och kommunikationstjänster i Umeåregionen.

Genom att leverera hållbara lösningar, hög kvalitet och god kundupplevelse vill vi bidra till Umeås utveckling och stärka förtroendet för Umeå Energi som en långsiktig samhällsaktör.

Vår målgrupp – Umeåborna

Med målgrupp menar vi de vi finns till för – Umeåborna i Umeåregionen. Det omfattar alla som lever och verkar i Umeå med omgivande orter, exempelvis våra kunder, samarbetspartners, leverantörer och andra aktörer i samhället.

Vi arbetar systematiskt med att identifiera och förstå våra intressenters förväntningar. Våra prioriterade intressenter är de som påverkar, eller påverkas av, vår verksamhet i störst utsträckning.

Våra definierade intressenter är:

- Medarbetare
- Kunder
- Ägare
- Leverantörer
- Samhälle
- Samarbetspartners

Läs mer om våra intressenter i avsnitt 3, sidorna 22–23.

Våra värderingar

Våra värderingar vägleder hur vi arbetar och hur vi möter varandra, våra kunder och våra samarbetspartners.

Vi tar ansvar

Vi ser till helheten och agerar långsiktigt för Umeås och koncernens bästa. Säkerhet är alltid högsta prioritet och vi arbetar tillsammans för en trygg och inkluderande arbetsmiljö.

Vi är modiga

Vi vågar utmana, ta initiativ och pröva nya lösningar. Genom nyfikenhet och samarbete utvecklar vi verksamheten och lär oss av både framgångar och misstag.

Vi är nära

Vi finns nära Umeåborna och varandra. Genom att lyssna, förstå behov och samarbeta bidrar vi till en hållbar utveckling av Umeå.

Målstyrning (SBM-1)

Vår målstyrning utgår från vårt uppdrag som kommunalt bolag och från de utgångspunkter som beskriver vilka vi är, vad vi står för och vart vi vill. Den ska bidra till att vi når vår vision *Ett självklart val för framtidens Umeå* och samtidigt stödja Umeå kommuns vision och inriktningsmål.

Vägen mot visionen går via våra fem övergripande mål, som beslutas av styrelsen och följs upp löpande i verksamheten:

- Hållbart samhälle
- Stabilt lönsamt företag
- Nöjda kunder
- Hög leveranstillgänglighet
- Engagerade medarbetare

Målen speglar både vårt samhällsuppdrag och våra affärsmässiga förutsättningar och har en tydlig koppling till de globala hållbarhetsmålen i Agenda 2030.

Inom koncernen bryts de övergripande målen ned i affärsområden och verksamheter genom verksamhetsplanering, budget och uppföljning. På så sätt skapas en tydlig koppling mellan den långsiktiga riktningen och det dagliga arbetet i organisationen.

Umeå Energis övergripande mål

De övergripande målen beslutas och följs upp av vår styrelse. Målen har en tydlig relation till de globala målen inom Agenda 2030.

1. Hållbart samhälle
2. Stabilt lönsamt företag
3. Nöjda kunder
4. Hög leveranstillgänglighet
5. Engagerade medarbetare

Umeå Energis vision

Ett självklart val för framtidens Umeå.

Av Umeå kommuns övergripande mål bidrar Umeå Energi starkt till:

Inriktningsmål 1

Umeås tillväxt ska klaras med social, ekologisk, kulturell och ekonomisk hållbarhet med visionen om 200 000 medborgare år 2050.

Inriktningsmål 4

Umeå ska vara klimatneutralt till 2040.

Mål 1 av 5: Hållbart samhälle

Vi ska driva hållbar utveckling i regionen för att säkra tillväxt och minska klimat- och miljöavtryck.

Målet är inriktat på att aktivt delta i att främja hållbar utveckling i Umeåregionen. Genom att minska vårt fossila koldioxidutsläpp och fokusera på hållbara investeringar, tar vi aktiva steg för att skapa en mer hållbar region.

Relation till globala mål inom Agenda 2030

Delmål

7.2 Öka andelen förnybar energi i världen.

Delmål

10.3 Säkerställa lika rättigheter för alla och utrota diskriminering.

Delmål

11.6 Minska städernas miljöpåverkan.

Delmål

12.2 Hållbar förvaltning och användning av naturresurser.

12.4 Ansvarsfull hantering av kemikalier och avfall.

12.5 Minska mängden avfall markant.

12.7 Främja hållbara metoder för offentlig upphandling.

12.8 Öka allmänhetens kunskap om hållbara livsstilar.

Delmål

13.3 Öka kunskap och kapacitet för att hantera klimatförändringar.

Delmål

15.5 Skydda den biologiska mångfalden och naturliga livsmiljöer.

Uppföljning

Vi mäter framstegen genom följande nyckeltal:

- fossila koldioxidutsläpp från våra skorstenar: 71,2 kton (mål 76,4 kton)
 - investeringar i vår infrastruktur för värme, elnät och bredband, per affär
 - Fjärrvärme: 122 mkr (mål 150 mkr)
 - Elnät: 284 mkr (mål 271 mkr)
 - Bredband: 31 mkr (mål 35 mkr)
 - Investeringar totalt: 457 mkr (mål, 488 mkr)
 - fossila koldioxidutsläpp från våra resor (interna transporter och tjänsteresor): 155 ton (mål 276 ton)
- Inom detta övergripande mål följer vi också upp verksamhetens miljömål.

Mål 2 av 5: Stabilt lönsamt företag

Vi ska ha en finansiellt stabil koncern för att säkra framtida verksamhet.

Långsiktig stabil lönsamhet är en förutsättning för att vår verksamhet ska leverera enligt våra ägares direktiv.

Relation till globala mål inom Agenda 2030

Delmål

9.4 Uppgradera all industri och infrastruktur för ökad hållbarhet.

Delmål

11.A Främja nationell och regional utvecklingsplanering.

Delmål

13.1 Stärk motståndskraften mot och anpassningsförmågan till klimatrelaterade katastrofer.

Delmål

17.17 Uppmuntra effektiva partnerskap.

Uppföljning

Vi följer upp ekonomiskt resultat och specifika nyckeltal som säkerställer att verksamheten bedrivs utifrån ekonomiska grundkrav:

- förräntning: 5 % (mål 7 %)
- soliditet: 41 % (mål 40 %)
- kassaflöde: -176 mkr (mål 75 mkr)
- självfinansieringsgrad: 79 % (8 mål 100 %)

Resultat 97 mkr (mål 120 mkr)

Mål 3 av 5: Nöjda kunder

Vi ska ha nöjda kunder för lönsamma och hållbara affärer.

Målet är inriktat på att uppnå hög kundnöjdhet och ökat värdeskapande. Genom långsiktiga relationer där vi aktivt lyssnar på våra kunders behov och önskemål kan vi aktivt utveckla våra affärer utifrån morgondagens behov.

Relation till globala mål inom Agenda 2030

Delmål

5.B Stärk kvinnors roll med hjälp av teknik.

Delmål

7.A Tillgängliggör forskning och teknik samt investera i ren energi.

Delmål

11.3 Inkluderande och hållbar urbanisering.

Delmål

13.1 Stärk motståndskraften mot och anpassningsförmågan till klimatrelaterade katastrofer.

Uppföljning

Vi mäter framstegen genom följande nyckeltal:

- i vilken grad våra kunder rekommenderar oss
 - NPS privatkunder: -9 (mål -2)
 - NPS företagskunder: -8 (mål -4)
- tillväxt av kundanläggningar, antal unika: 895 (mål 2 200)

Mål 4 av 5: Hög leveranstillgänglighet

Vi ska ha en robust verksamhet för att säkra hög leveranstillgänglighet.

Målet fokuserar på att säkerställa trygga lösningar för våra kunder. Detta möjliggör vi genom minimerad avbrottsid och ökad tillgänglighet i våra leveranssystem.

Relation till globala mål inom Agenda 2030

Delmål

7.1 Tillgång till modern energi för alla.

Delmål

9.1 Skapa hållbara motståndskraftiga och inkluderande infrastrukturer.

Delmål

10.2 Främja social, ekonomisk och politisk inkludering.

Delmål

12.2 Hållbar förvaltning och användning av naturresurser.

Uppföljning

Vi mäter framstegen genom följande nyckeltal:

- medelavbrottsid per kund och år (SAIDI): 108,3 minuter (mål <30,0 minuter)
- tillgänglighet i vår fjärrvärmedistribution: 99,9 % (mål 99,9 %)
- tillgänglighet i fibernätet. Bredband – tillgänglighet i corenät: 99,9 % (mål 99,9 %)

Mål 5 av 5: Engagerade medarbetare

Vi ska ha engagerade medarbetare som drivs av utveckling och hjälper varandra för en inkluderande och säker arbetsmiljö.

Målet är inriktat på att skapa en positiv och produktiv företagskultur som främjar både individuell och kollektiv framgång.

Relation till globala mål inom Agenda 2030

Delmål

5.5 Säkerställ fullt deltagande för kvinnor i ledarskap och beslutsfattande.

Delmål

8.5 Full sysselsättning och anständiga arbetsvillkor med lika lön för alla.

8.8 Skydda arbetstagares rättigheter och främja trygghet och säker arbetsmiljö för alla.

Delmål

10.2 Främja social, ekonomisk och politisk inkludering.

Uppföljning

Vi mäter framstegen genom följande nyckeltal:

- rekommendationsgrad, e-NPS: 25 (mål 10)
- indikator för jämställdhet och mångfald, Jämix: 146 (mål 135)
- arbetsrelaterad sjukdom som har lett till sjukskrivning: 8 stycken (mål 0)

Riskhantering

Riskidentifiering och riskhantering är centralt utifrån de affärer vi gör inom Umeå Energi. Vi har en samhällskritisk verksamhet som måste vara robust och fungera i alla lägen, även då störningar förekommer. När riskanalyser genomförs tar vi hänsyn till ett flertal aspekter: hur vår verksamhet fungerar idag, omvärlds-, intressent-, arbetsmiljö- och miljöanalyser, samt vår önskade riktning för utveckling.

I kapitel tre fördjupar vi oss i de risker vi relaterar till områdena: miljö, personal, sociala förhållanden, respekt för mänskliga rättigheter och motverkande av korruption – utifrån de tre hållbarhetsdimensionerna: ekologiskt, socialt och ekonomiskt. I anslutning till risker finns även policys och riktlinjer som utgör ambition och avsikt för hantering av dessa. Vissa risker berör alla tre hållbarhetsdimensioner: klimatrisker, risker i leveranskedja och risker relaterade till kompetensförsörjning.

Klimatrisker

Klimatrisker handlar både om att vi behöver minska våra fossila utsläpp, samtidigt som vi driver grön infrastrukturell omställning och anpassar verksamheten till förändringar som rör ett förändrat klimat. Investeringstunga och kompetensmässigt utmanande frågor kräver välfungerande samarbeten med aktörer som själva står inför samma utmaningar. Genom tydliga mål för utsläppsminskningar, utveckling och investering inom grön omställning drivs frågan framåt.

Risker i leveranskedjan

För att kunna leverera hållbara produkter och tjänster inom våra affärer behöver vi leverantörer som parallellt jobbar med sina klimatavtryck, och säkerställer att krav gällande arbetsmiljö och mänskliga rättigheter upprätthålls. Det i sin tur innebär investeringar och ny teknik, likväl som högre krav på kompetens och arbetskraft. Genom krav vid upphandling och inköp drivs frågan framåt.

Kompetensförsörjning

Liksom majoriteten av Sveriges arbetsplatser, särskilt i norra Sverige, påverkas vi av konkurrensen om kompetens. Förändringstakten är mycket hög och för att kunna realisera den utveckling önskar, som att bidra till elektrifiering, digitalisering och hållbar energi, behövs en ständig påfyllnad av kompetens. Våra samarbetspartners möter samma utmaningar. Genom att sträva efter att vara en attraktiv arbetsgivare som tillhandahåller en trygg och säker arbetsmiljö, krav vid upphandling och inköp, samt fokus på utveckling av kompetens drivs frågan framåt.

03. Hållbarhetsförklaring

Här rapporterar vi utifrån våra väsentliga områden inom hållbarhetsområdet.

Grundläggande information

Umeå Energi publicerar årligen en hållbarhetsredovisning som en integrerad del av årsredovisningen. Denna redovisning omfattar räkenskapsåret 2025, om inget annat anges.

Hållbarhet är en integrerad del av Umeå Energis affär, värdegrund och samhällsuppdrag. Den utgör en grund för hur verksamheten bedrivs och utvecklas, med särskilt fokus på klimat och cirkulära restflöden som prioriterade områden. Genom sin energi- och kommunikationsinfrastruktur bidrar Umeå Energi till Umeåregionens långsiktiga utveckling.

Bolaget arbetar successivt med att anpassa hållbarhetsrapporteringen till ESRS. I denna rapport har delar av EFRAG:s utkast till standarder tillämpats, vilket innebär att rapporteringen fortfarande är under utveckling.

Förändringar från föregående år:

- En dubbel väsentlighetsanalys genomfördes i samarbete med Umeå kommunföretag under 2024. I denna redovisning har beskrivningen av väsentlighetsbedömningen per ESRS-standard utvecklats.
- Rapporteringen enligt GRI har utgått. GRI-indexet har tagits bort och nyckeltal redovisas i stället i anslutning till respektive avsnitt, med hänvisning till relevanta ESRS-krav (till exempel SBM-1, IRO-1 och E4-4).
- Rapporteringen sker för flera av de identifierade väsentligheterna, men inte samtliga. ESRS S2 (Arbetstagare i värdekedjan) och ESRS G1 (Ansvarsfullt företagande) omfattas inte av denna redovisning.
- Rapporteringen inom vissa områden är under utveckling, särskilt ESRS E2 (Miljöföroreningar) och ESRS E5 (Resursanvändning och cirkulär ekonomi).
- ESRS E1 (Klimatförändringar) och ESRS S1 (Den egna arbetskraften) är mer utvecklade områden där bolaget har en längre historik av uppföljning och rapportering.

Grund för rapportering

Umeå Energi omfattas i dagsläget av årsredovisningslagens krav på hållbarhetsrapportering.

Från och med räkenskapsåret 2027 kommer Umeå kommunföretag att rapportera enligt kraven i CSRD och ESRS. Umeå Energi bidrar till denna koncernövergripande rapportering.

Omfattning

Hållbarhetsredovisningen omfattar hela Umeå Energis koncern. Samtliga verksamheter ingår och värdekedjan beaktas i relevanta delar av rapporteringen.

Extern granskning

Hållbarhetsrapporten granskas av bolagets revisorer. Enligt deras och bolagets bedömning uppfyller redovisningen kraven för lagstadgad hållbarhetsrapportering i enlighet med årsredovisningslagen.

Ord från hållbarhetsansvarig: Klimatomställning i en föränderlig tid

Klimatförändringarna är en av vår tids största utmaningar. För Umeå Energi innebär det ett fortsatt fokus på att minska utsläppen, stärka energisystemet och bidra till en snabbare omställning till ett mer hållbart samhälle.

Globalt har de senaste elva åren varit de varmaste som hittills registrerats. 2025 hamnar som nummer tre på den listan, överträffat av 2024 som var varmest, följt av 2023. Det är ingen tvekan om att klimatförändringarna är en av vår tids största utmaningar och de bidrar till ökade risker på så många plan. Vi aktörer – stora som små – måste därför genomföra kraftfulla och koordinerade åtgärder för att minska klimatutsläppen de närmaste åren.

För att bidra till samhällets klimatomställning behöver vi på kort tid:

- minska utsläppen av fossil koldioxid från vår verksamhet
- accelerera den gröna industriella omställningen
- öka tillgängligheten av el som är avgörande för att bidra till samhällets klimatomställning
- förbereda oss för de effekter som blir följderna av ett förändrat klimat.

Åtgärderna bidrar till klimatomställningen och gör att vi står bättre rustade för att möta både klimatförändringarna och de oroligheter som finns i vår omvärld. Det finns ingen motsättning i att arbeta med säkerhet, robusthet och klimatfrågor. De hör inte bara ihop, de blir starkare tillsammans.

Cirkulära lösningar

Inom Umeå Energis koncern finns expertis och lång erfarenhet av att ta hand om restprodukter, vilket ger bra förutsättningar för att hitta nya möjligheter till cirkulär ekonomi. Det i sin tur ger alla oss i Umeå kommun en stor möjlighet att lösa flera utmaningar som handlar om att skapa cirkulära kretslopp och göra Sverige mindre sårbart. Genom att till exempel ta tillvara plasten som finns i hushållsavfall innan förbränningen så kan vi förhindra utsläpp samtidigt som vi nyttjar en resurs som samhället använder. Målet är att plastråvaran ska bli till nya plastprodukter hos plastproducenterna. För det behövs tydliga incitament som gör att det är lönsamt att göra utsorteringen och regler som förflyttar producenterna mot en produktion baserad på återvunnen plast istället för icke återvunnen plastråvara.

Med rätt incitament och ökad tillgång till elnätskapacitet kan samhället ställa om och bli både mer resurseffektivt och ha bättre beredskap för kriser då resurser som idag ses som självklara kan bli bristvaror längre fram.

2025 blev också ett avstamp i många andra frågor som rör hållbarhetsarbetet. För mig personligen har arbetet med biologisk mångfald givit allra mest glädje och jag märker att alla som involveras känner samma sak. Det fokus vi har valt som handlar om att återställa gammal ängsmark innehåller så mycket mer än biologisk mångfald och att främja pollinatörer. Det handlar också om att bevara ett kulturarv i och med att vi valt slätter som metod. Detta och mycket annat kan du läsa om i följande delar av denna hållbarhetsredovisning.

Hållbarhetsrapportering i utveckling

En hållbarhetsredovisning kan aldrig innehålla allt, men tack vare CSRD och vår ansats att ta fram en rapport som belyser ett bredare spektrum av frågor inom hållbarhetsområdet får vi möjligheten att ge mer information om ämnen som annars inte är lika framträdande i redovisningen. Årets hållbarhetsredovisning närmar sig ESRS-standardernas krav på rapportering, men vi är inte i mål med det arbetet. I framtiden kommer vi att rapportera via vår koncernmoder Umeå kommunföretag. Denna redovisning är därför ett lärande på vägen mot det.

Sara Ekenstedt

Hållbarhetsstrateg, Umeå Energi AB

Vår värdekedja

Värdekedjan utgår från vår vision om att vara: *Ett självklart val för framtidens Umeå*. Figuren beskriver i stora drag de fysiska flöden och de aktiviteter som vi utför för att skapa värde. Värdekedjan har två perspektiv, dels det värde vi skapar för våra kunder, dels det värde vi skapar för samhället vi bidrar till.

Ovansidan av figuren beskriver de fyra affärer vi idag *erbjuder*: elnät, elhandel, bredband och fjärrvärme. För att kunna skapa dessa värden *förvaltar och utvecklar* vi ett antal fysiska värden, till exempel våra anläggningar och distributionsnät, men också immateriella värden som kompetens och robust verksamhet vilket säkerställer att vi kan leverera även då omständigheter förändras av olika orsaker. Förutsättningarna för att vi ska kunna leverera det vi gör handlar om de resurser som används idag, till exempel restprodukter från samhället, naturtillgångar, material och utrustning.

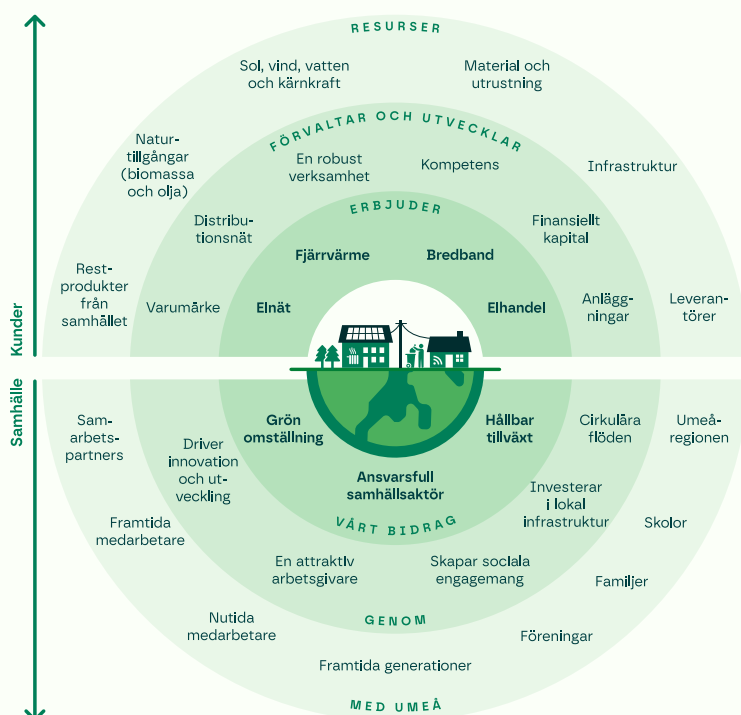
Tre fokusområden

Nederdelen av figuren beskriver det vi gör för att bidra till en hållbar region. Den utgår från tre fokusområden som är särskilt viktiga på vägen mot en hållbar region.

Den *gröna omställningen* är en del av det ekologiska perspektivet där vi driver innovationer som bland annat handlar om att tillvarata restprodukter från samhället och bidra till att det kan skapas ett värde av dessa där de inte skadar miljön eller innebär att jordens resurser förstörs. Den gröna industriella omställningen gynnar regionen, men också samarbetspartners, framtida medarbetare och framtida generationer som ska leva i Umeåregionen.

Att vara en *ansvarsfull samhällsaktör* är en del av det sociala perspektivet och handlar dels om att vara en attraktiv arbetsgivare, dels om att bidra till att Umeåregionens medborgare kan leva aktiva och meningsfulla liv. En trygg och hälsofrämjande arbetsplats, stöd till föreningar, samarbeten med skolor och universitetet gynnar bland annat nuvarande medarbetare, föreningar, skolor och framtida generationer.

Hållbar tillväxt är en del av det ekonomiska perspektivet och handlar framför allt om att sluta kretslopp genom att ta tillvara restprodukter och bidra till att ge dem ett värde. Det handlar också om att ha en god ekonomi där överskottet gynnar regionen exempelvis genom att investeringar görs i den lokala infrastrukturen, vilket gynnar Umeåregionen idag och i framtiden.



Våra intressenter

Vi har kontinuerlig dialog med intressenter från koncernnivå till lokalsamhälle för att förstå deras behov, förväntningar och vår påverkan. Som energibolag med samhällskritisk verksamhet har vi ett särskilt ansvar att lyssna till, förstå, prioritera och agera på våra intressenters förväntningar. Detta är en central del av vår dagliga verksamhet och ett värdefullt verktyg för att uppnå våra mål och vår vision.

Våra prioriterade intressenter speglar bredden i vår värdekedja och är de som påverkar och påverkas mest av vår verksamhet. Under 2025 har vi genomfört ett flertal aktiviteter för att identifiera hållbarhetsrelaterade behov. Intressenter, aktiviteter och dialog under 2025 redovisas i figuren på nästa sida.

Klimatfrågan fortsatt viktig

I dialogerna framkommer ett högt intresse för hållbarhet, särskilt avseende klimatfrågan och grön industriell omställning. För våra intressenter är klimat- och energifrågan av stor vikt, liksom att vi som bolag bidrar till energieffektivisering, minskade utsläpp, innovation och resurseffektivitet. Som aktör inom samhällsutveckling är vi medvetna om vårt ansvar och våra möjligheter att främja grön industriell omställning och agera enligt våra intressenters förväntningar.

Våra **medarbetare** förväntar sig att vi ska vara en attraktiv arbetsgivare som erbjuder goda förutsättningar genom tydliga mål, öppen dialog, kompetensutveckling och balans i livet. Våra **kunder** efterfrågar fortsatt hållbara produkter och en nära dialog där de kan bidra till ett hållbart och energieffektivt samhälle. I dialog med våra **ägare** följer vi vårt ägardirektiv som ger oss en nyckelroll i att utveckla Umeå till en smart och hållbar stad, med tydliga krav på ekonomiska och klimatrelaterade mål. Våra **leverantörer** strävar efter att förbättra förutsättningarna för en ömsesidigt gynnsam affärsrelation, och att vi som bolag ställer höga krav på de vi samarbetar med. Som **samhällsaktör** förväntas vi bidra till en hållbar framtid och till den gröna industriella omställningen av samhället, särskilt med avseende på klimatfrågan. Tillsammans med våra **samarbetspartners** engagerar vi oss för att bidra till en hållbar framtid och långsiktigt hållbara affärer.

Intressenter – dialog och aktiviteter 2025

Intressentgrupp	Intressentgruppen förväntar sig att Umeå Energi är:	Urval av dialogtillfällen	Urval av aktiviteter under 2025
Medarbetare	En attraktiv arbetsgivare som erbjuder en säker och trygg arbetsplats. Vår arbetsmiljö ska vara inkluderande och bidra till stolthet. Vi sätter medarbetarna i fokus och skapar förutsättningar genom tydliga mål, öppen dialog, kompetensutveckling och balans i livet.	<ul style="list-style-type: none"> Dagliga möten Fackliga möten Personaldag (Fullträff) och intranät Medarbetarundersökningar Utvecklingssamtal 	<ul style="list-style-type: none"> Normvandringar genomförda och inkluderade i skyddsronder Utbildat i arbetsmiljö (AFS, Byggherreansvar) Startat långsiktig kunskapshöjning genom utbildning för alla i psykisk hälsa inom initiativet "Se varann"
Kunder	Umeå Energi är Umeåbornas energi- och kommunikationsbolag, som ger tillbaka till samhället och driver på Umeåregionens utveckling mot en hållbar framtid.	<ul style="list-style-type: none"> Personliga möten, kundträffar, kundservice Via digitala gränssnitt på webb och i app Kundundersökningar Närvaro i samhället i olika former 	<ul style="list-style-type: none"> Varumärkeskampanj "Av Umeåborna, för Umeåborna" för att förtydliga att Umeåborna äger bolaget Kommunikation om energimarknaden, priser och vad kunden kan påverka Utveckling av digitala kundgränssnitt som webbplats och app till mobiltelefoner
Ägare	En samhällsbyggare och samhällsutvecklare som långsiktigt gynnar Umeå och dess medborgare, ekonomiskt, socialt och ekologiskt. Ägardirektiven ställer krav på bidragande till Umeås tillväxt och omställning, samt uppfyllande av ekonomiska mål och klimatmål.	<ul style="list-style-type: none"> Styrelsemöten och årliga strategidagar VD-träffar Bolagsdagar Samverkansprojekt Samverkansforum 	<ul style="list-style-type: none"> Energiprogram för Umeå kommun beslutat i KSAU. Implementering påbörjad Styrelsemöten och strategidagar Årsredovisning Reviderat generell ägardirektiv
Leverantörer	En affärsmässig beställare som bidrar för en hållbar och säker leverantörskedja och som verkar för en transparent och proaktiv dialog tillsammans med leverantörerna. Värna om och sträva mot hållbara leveranser tillsammans med leverantörer som vill vara med och bidra till Umeåregionens utveckling.	<ul style="list-style-type: none"> Bransch och intresseorganisationer Inköpsprocessen – förstudie (dialog & RFI) och upphandlingsprocessen Uppföljningsmöten 	<ul style="list-style-type: none"> Reviderat miljökrav vid inköp Hearings och nätverksträffar Förberedande arbete NIS2 och cybersäkerhetsarbete Uppstart tillgänglig spendrapport
Samhälle	En samhällsutvecklare som bidrar till en hållbar framtid och till den gröna industriella omställningen av samhället. Ett samhälle med medvetna och engagerade medborgare som ställer högre krav på oss i hållbarhetsfrågor, främst klimat, och som samhällsbyggare.	<ul style="list-style-type: none"> Studiebesök Sociala medier och webb Utåtriktad verksamhet Skolsamarbeten Extern kommunikation och dialog i syfte att lyfta prioriterade samhälls- och omställningsfrågor kopplade till energisystemets utveckling 	<ul style="list-style-type: none"> Aktiviteter på Energicentrum Sponsringsaktiviteter Samverkan med universitet och skolor Deltagande i Umeå kommuns klimatanpassningsgrupp
Samarbetspartners	En samarbetspartner som bidrar till en hållbar framtid och långsiktigt hållbara affärer. Genom samarbete och partnerskap hittar vi modeller för att dela värde och bidra till en hållbar framtid för alla parter i det gemensamma ekosystemet.	<ul style="list-style-type: none"> Samverkansforum Innovationsprojekt Framtidsstudier Bransch- och Intresseorganisationer 	<ul style="list-style-type: none"> Mötesplatser med Region Västerbotten Avtal med Skellefteå Kraft gemensam drift av stadsnät och Liquid Wind om Flagship 3 Blue supply chains, Fly Home 2 UME, Bothnia Green Energy med Umeå kommun LOI tecknat med NG/Mana om Green Birch

Väsentlighetsanalys

Under 2024 påbörjade vi arbetet med att implementera kraven i CSRD. Som dotterbolag till Umeå Kommunföretag AB bidrar vi till koncernens hållbarhetsrapportering, eftersom CSRD-kraven omfattar hela Umeå Kommunföretags koncern. Rapporteringen kommer att ske enligt ESRS-standarderna med första tillämpning för räkenskapsåret 2027.

Arbetet med den dubbla väsentlighetsanalysen gjordes hösten 2024 i syfte att identifiera väsentliga hållbarhetsfrågor för kommunkoncernen. Umeå Energi och övriga dotterbolag har bidragit genom att analysera och identifiera sina respektive väsentliga områden.

Arbetet samordnades med stöd av extern konsult och metoden baserades på analyser av bland annat värdekedjor, affärsmodell, omvärld, intressenter samt relevanta risker och möjligheter inom miljö och sociala frågor.

Den dubbla väsentlighetsanalysen utgår från två perspektiv:

- hur vår verksamhet påverkar människor och miljö (inifrån och ut)
- hur hållbarhetsfrågor påverkar vår finansiella ställning och framtida utveckling (utifrån och in)

Metoden används för att identifiera och prioritera de hållbarhetsfrågor som är mest relevanta för verksamheten. Resultatet av analysen redovisas i tabellen på nästa sida.

Väsentliga hållbarhetsfrågor och påverkan i värdekedjan (SBM 3, IRO1, IRO2)

Övergripande mål	Väsentlig fråga	IRO Negativ eller positiv	Var i värdekedjan sker påverkan	Tidshorisont
MÅL 1 AV 5: Hållbart samhälle	Klimatförändringar (E1)	Negativ	Hela värdekedjan	Faktisk
MÅL 1 AV 5: Hållbart samhälle	Förorening (E2)	Negativ och positiv	Hela värdekedjan	Potentiell/faktisk
MÅL 1 AV 5: Hållbart samhälle	Vatten (E3)	Negativ	Hela värdekedjan	Potentiell/faktisk
MÅL 1 AV 5: Hållbart samhälle	Biologisk mångfald och ekosystem (E4)	Negativ	Hela värdekedjan	Potentiell/faktisk
MÅL 1 AV 5: Hållbart samhälle	Resursanvändning och cirkulär ekonomi (E5)	Negativ och positiv	Hela värdekedjan	Potentiell/faktisk
MÅL 3 AV 5: Nöjda kunder	Ansvarsfullt företagande (G1)*	Negativ och positiv	Hela värdekedjan	Potentiell/faktisk
MÅL 4 AV 5: Hög leverans-tillgänglighet	Arbetsstagare i värdekedjan (S2)*	Negativ	Uppströms och nedströms	Potentiell
MÅL 5 AV 5: Engagerade medarbetare	Den egna arbetskraften (S1)	Negativ	Inom vår rådighet	Potentiell

* G1 och S2 ingår i uppställningen men redovisas inte närmare i denna rapport, då arbetet med dessa områden fortfarande är under utveckling.

Miljöinformation

Ekologisk hållbarhet

Risker inom området Miljö

Identifierade risker

- Miljö- och klimatpåverkan minskas inte i den takt som krävs
- Klimatanpassning görs inte i den takt som krävs
- Klimatförändringars påverkan på vår leveranssäkerhet
- Vi uppnår inte kundernas förväntan på hållbara erbjudanden
- Brister i efterlevnad av miljökrav i inköps- och upphandling
- Insatser på vissa områden i syfte att minska klimatpåverkan kan ha negativa följd effekter på andra hållbarhetsområden

Styrning

- Hållbarhetspolicy samt tillhörande riktlinjer för till exempel miljöarbetet
- Klimatfärdplan
- Inköps- och upphandlingspolicy med tillhörande riktlinjer
- Uppförandekod

Riskerna hanteras genom ett aktivt miljöarbete inom ramen för ISO 14001 samt ett transformativt arbete för klimatomställning och omställning till cirkulära flöden. Vi har en aktiv och lyhörd kunddialog, arbetar med miljökrav inom inköp samt arbete med ständiga förbättringar inom miljöområdet för att proaktivt möta nya utmaningar. Löpande arbete med risk- och sårbarhetsanalyser avseende klimatförändringarnas påverkan är etablerat.

Klimatförändringar (E1)

Umeå kommun har som mål att gå från fossilberoende till en fossilfri kommun. Umeå Energi har en central roll i denna omställning. En stor del av byggnaderna i Umeå värms med fjärrvärme från vår produktion, samtidigt som elektrifieringen av samhället ökar kraven på ett robust och tillgängligt elnät.

Klimatomställningen kan inte genomföras av en enskild aktör. Den kräver samverkan mellan företag, offentliga aktörer och invånare. För Umeå Energi innebär det ett nära samarbete med både leverantörer och kunder, liksom med andra aktörer i värdekedjan. Omställningen förutsätter också regelverk och styrmedel som främjar cirkulära och fossilfria lösningar.

Omställningsplan (E1-1)

Umeå Energis mål är att verksamheten ska vara klimatneutral till år 2040. Omställningen handlar både om att minska våra egna utsläpp och om att bidra till ett energisystem som möjliggör klimatomställning i samhället.

En viktig del i arbetet är att ta tillvara resurser i energisystemet. Genom att återvinna material och restprodukter från avfall samt nyttiggöra gaser, till exempel biogen koldioxid, kan nya produkter utvecklas som ersätter fossila bränslen. Detta skapar förutsättningar för lokal produktion av exempelvis elektrobränslen.

Parallellt med utvecklingen av större omställningsprojekt arbetar vi med att minska utsläpp kopplade till den egna verksamheten och till våra leverantörskedjor. Fossilberoendet syns bland annat i användningen av fossil olja i vissa produktionsprocesser, i transporter av människor och gods samt i inköp av material och utrustning. Åtgärder för att minska dessa utsläpp pågår inom flera delar av verksamheten.

Målet är klimatneutralitet till år 2040. Prognosen sträcker sig i dagsläget till 2030 eftersom utvecklingen därefter är mer osäker.

Risker och scenarioanalys (E1-2)

Arbetet med klimatanpassning utvecklades under 2025 när Umeå kommun etablerade en samverkansgrupp för klimatanpassning. I gruppen ingår representanter från flera kommunala verksamheter, däribland Umeå Energi.

Som en del av arbetet har SMHI fått i uppdrag att analysera hur klimatförändringarna kan påverka Umeå kommun. Analysen utgår från två klimatscenarier: RCP 4,5 och RCP 8,5, som representerar olika möjliga utvecklingsbanor för framtida utsläpp av växthusgaser.

Syftet med scenarioanalysen är att öka kunskapen om hur klimatförändringar kan påverka kommunen och dess infrastruktur, exempelvis genom förändrade nederbördsmönster, ökade flöden och mer frekventa extrema väderhändelser. Resultatet av analysen väntas under våren 2026 och kommer att bidra till ett vidare utvecklat arbete med klimatanpassning och riskhantering.

Resiliens (E1-3)

Utöver samarbetet med Umeå kommun har Umeå Energi identifierat flera risker kopplade till klimatförändringar. Dessa gäller framför allt elnätets luftledningar, som kan påverkas av stormar och skogsbrand. Även anläggningar i områden där ökade regnmängder kan orsaka översvämningar kan påverkas.

Riskerna identifieras och hanteras genom löpande risk- och sårbarhetsanalyser. Ett viktigt fokus är att stärka robustheten i elnäten. I det arbetet ingår till exempel att i första hand markförlägga kabel och i andra hand byta till isolerad luftledning där det idag är oisolerad luftledning genom skog, samt att arbeta med förstärkt underhåll i form av extra röjning i kraftledningsgator m.m.

Arbetet med scenarioanalyser för hela Umeå Energi AB kommer att fortsätta utvecklas under kommande år.

Policyer (E1-4)

Umeå Energis klimatarbete utgår från internationella, nationella och lokala mål. Parisavtalet och FN:s globala hållbarhetsmål utgör viktiga utgångspunkter, särskilt mål 7 (Hållbar energi för alla), 12 (Hållbar konsumtion och produktion) och 13 (Bekämpa klimatförändringarna). Dessa mål konkretiseras genom EU:s och Sveriges klimatmål samt genom Umeå kommuns klimatmål.

Umeå kommun har som mål att vara klimatneutralt till år 2040. För den kommunala organisationen gäller särskilda mål för att minska utsläppen och öka andelen fossilfria transporter.

Som kommunalt bolag omfattas Umeå Energi av kommunens ägardirektiv. Där framgår att bolaget aktivt ska driva miljö- och klimatfrågor i sin verksamhet samt formulera mätbara mål som följs upp i årsredovisningen. Bolagets långsiktiga mål är att verksamheten ska vara klimatneutral.

I Umeå Energis hållbarhetspolicy framhålls att bolaget har en central roll i klimatomställningen och i arbetet med att bidra till att Umeå når sina klimatmål. Vi ska vara en drivande aktör för att möjliggöra ett klimatneutralt Umeå 2040 och en hållbar tillväxt mot 200 000 invånare år 2050.

Energieffektivisering och en hållbar resurshushållning ska genomsyra hela organisationen och vara en del av varje medarbetares ansvar. För att lyckas krävs ett förnyat energisystem, utveckling av hållbara lösningar och ett nära samarbete med Umeåborna.

Åtgärder och resurser (E1-5)

I slutet av 2024 fastställdes Umeå Energis första klimatfärdplan. Under 2025 har arbetet fokuserat på att förankra och vidareutveckla färdplanen inom organisationen. Klimatfärdplanen identifierar centrala utsläppskällor i verksamheten samt prioriterade åtgärder för att minska utsläppen över tid.

Eftersom Umeå Energi har en central roll i energisystemet påverkar våra åtgärder både bolagets egna utsläpp och omställning i samhället i stort. Arbetet omfattar därför både minskning av fossila utsläpp i den egna verksamheten och utveckling av lösningar som bidrar till energiomställningen i regionen.

Parallellt utvecklas arbetet med klimatanpassning. Det innebär att successivt stärka verksamhetens förmåga att hantera effekter av ett förändrat klimat, exempelvis förändrade nederbördsmönster eller mer frekventa extrema väderhändelser. Arbetet sker i nära samverkan med Umeå kommun.

Strategiska omställningsprojekt

Sorteringsanläggning

I december 2024 beviljades Umeå Energi stöd från Klimatklivet på 162 miljoner kronor för utvecklingen av en fullskalig sorteringsanläggning på Umeå Eco Industrial Park. Den totala investeringen uppgår till cirka 500 miljoner kronor.

Sorteringsanläggningen kommer att sortera ut material som till exempel metall, plast, papper, trä och glas från samhällets restprodukter så att de kan återvinnas och användas i nya produkter. Genom att minska plastinnehållet i det avfall som går till förbränning minskar de fossila utsläppen från kraftvärmeverket. Den planerade anläggningen beräknas minska de fossila koldioxidutsläppen med cirka 40 procent.

FlagshipTHREE – produktion av elektrobränsle

Um å Energi samarbetar med Liquid Wind i utvecklingen av FlagshipTHREE, det tredje projektet för produktion av e-metanol efter FlagshipONE i Örnsköldsvik och FlagshipTWO i Sundsvall.

Anläggningen planeras på Umeå Eco Industrial Park, i anslutning till Dåva kraftvärmeverk och möjliggör infångning av framför allt biogen koldioxid från förbränningen. Den infångade koldioxiden används tillsammans med vätgas, producerad med förnybar energi, för att framställa elektrobränslet e-metanol.

E-metanol är främst avsedd för sjöfarten, där behovet av att ersätta fossila bränslen är stort. Projektet fick miljötillstånd under 2025 och har gått vidare i projekteringsfasen. Planerad byggstart är 2026 och driftsättning 2029. Anläggningen beräknas kunna fånga in cirka 160 000 ton koldioxid per år och producera omkring 110 000 ton e-metanol

Energieffektivisering

Energieffektivisering är ett centralt verktyg i Umeå Energis klimatarbete. Det långsiktiga målet är att bidra till kostnadseffektivitet och minskad klimatpåverkan genom förbättrad energieffektivitet i verksamheten. Arbetet är nära kopplat till Umeå kommuns mål om klimatneutralitet till 2040.

Arbetet omfattar både den egna verksamheten och energisystemet i stort. I fjärrvärmesystemet innebär det bland annat att sänka systemtemperaturer, minska effektoppar och skapa bättre förutsättningar för att ta tillvara spillvärme.

Energieffektiviseringsarbetet är integrerat i verksamhetsstyrningen och stöds av riktlinjer och handlingsplaner som tydliggör ansvar i organisationen.

Under 2025 har arbetet bland annat omfattat:

- effektivisering av interna processer genom förbättringsåtgärder och modernisering av utrustning
- förbättrad effektivitet i distributionsnäten, bland annat genom arbete med sänkt returtemperatur i fjärrvärmenätet
- ett flertal initiativ som stärker kundernas möjlighet att använda energi mer effektivt
- optimering av drift och bränsleanvändning i produktionsanläggningar för att minska klimatpåverkan och energiförluster

Minskning av utsläpp från transporter

Transporter och entreprenader är en betydande utsläppskälla i verksamheten, särskilt transporter av bränslen till värmeanläggningarna samt entreprenadmaskiner i projekt och anläggningar.

Umeå Energi arbetar tillsammans med andra aktörer och beställare för att ställa om till fossilfria transporter och entreprenader. Inom Umeå kommuns klimatfärdplan finns ett gemensamt mål om att upphandla fossilfria transporter och arbetsmaskiner senast 2030.

Internt arbetar bolaget med en plan för att succesivt ersätta egna fordon. Målet är en fossilfri fordonsflotta till 2030. Idag utgör eldrivna fordon mer än hälften av de egenägda fordonen. För de fordon som fortfarande drivs med diesel har omkring 90 procent övergått till det förnybara bränslet HVO100 under 2025.

Mål (E1-6)

Umeå Energis långsiktiga mål är att verksamheten ska vara klimatneutral senast år 2040. Klimatarbetet följs upp genom mål och nyckeltal kopplade till bolagets övergripande mål om ett hållbart samhälle. Målet innebär att bidra till hållbar utveckling i regionen genom att minska klimatpåverkan och samtidigt skapa förutsättningar för fortsatt tillväxt.

Arbetet följs upp genom flera nyckeltal som mäter utvecklingen av bolagets klimatutsläpp och investeringar i energisystemet. Centrala indikatorer är:

- fossila koldioxidutsläpp från bolagets produktionsanläggningar
- fossila koldioxidutsläpp från resor och transporter
- investeringar i infrastruktur för värme, elnät och bredband

Utöver dessa följs verksamhetens miljömål upp årligen. Målen omfattar bland annat minskning av fossila utsläpp från produktion samt minskade utsläpp från resor och transporter.

Under 2025 hade vi med följande mål kopplade till minskade klimatutsläpp.

Mål och utfall – klimatutsläpp (E1) 2025

Mål	Målbeskrivning	Scope	Målsättning	Resultat
Utsläpp resor och transporter	Vi ska öka andelen hållbara transportalternativ.	Scope 3	Utsläppen av CO ₂ från flyg ska vara högst 35,2 ton	38,5 ton
		Scope 1	Utsläppen av CO ₂ från våra fordon ska vara högst 241 ton	116,4 ton
Utsläpp egen produktion	Vi ska minska våra fossila CO ₂ -utsläpp från produktionen.	Scope 1	Utsläppen av fossilt CO ₂ från våra skorstenar ska vara högst 76 000 ton	71 239 ton

Energianvändning och energimix (E1-7)

Umeå Energi följer upp energianvändningen i den egna verksamheten som en del av arbetet med energieffektivisering och minskad klimatpåverkan. Energianvändningen omfattar el och värme i bolagets egna anläggningar samt energi i form av bränsle som används i produktionsanläggningar och sedan levereras vidare till kunder.

Under 2025 minskade den totala energianvändningen i de egna anläggningarna jämfört med föregående år. Minskningen beror dels på genomförda energieffektiviseringsåtgärder, dels på förändrade driftförutsättningar i fjärrvärmeproduktionen.

En faktor som påverkar nyckeltalet Använd el i förhållande till producerad energi är elproduktionen i kraftvärmeverken. Under 2025 var elproduktionen lägre än normalt till följd av låga elpriser, vilket påverkar relationen mellan använd el och producerad energi.

Produktionseffektiviseringar i värme- och kylproduktionen

Arbetet med att minska klimatpåverkan från produktionen av fjärrvärme och fjärrkyla har under året bland annat fokuserat på att minska användningen av fossil stödoilja. Detta görs genom förbättrad styrning av bränslemixen i avfallspannan och genom tekniska åtgärder i anläggningarna.

Under 2025 har daglig styrning av bränsletillförseln vidareutvecklats för att erhålla ett jämnare energiinnehåll i avfallsbränslet till eldstaden och därmed har behovet av stödoilja minskat. Tekniska förbättringar och analyser har också genomförts för att ytterligare minska oljeanvändningen och på sikt ersätta den med alternativa bränslen.

Effektiv användning av fjärrvärme är också beroende av hur energin används i systemet. Därför pågår arbete tillsammans med kunder, särskilt större fastighetsägare, för att minska effektoppar och förbättra systemets effektivitet. Samtidigt arbetas det aktivt med att optimera temperaturerna i fjärrvärme- och fjärrkylasystemen.

Nyckeltal – energi, produktion och nät (E1-7)

Nyckeltal	2025
Tilldelning av utsläppsrätter	Tilldelat: 39 689 Annulerat: 71 239
Installerad kapacitet	Två solcellsanläggningar med kW toppeffekt 29,2 respektive 70,0
Energiproduktion	Värme: 957 GWh Kraft-el: 46 GWh Vindkraft: 31 GWh Vattenkraft: 1 GWh Egna solceller: 59 832 kWh (Fogen) 23 120 kWh (Vikingen)
Antal kundanläggningar	Elnät: 68 210 Bredband: 19 384 Värme – fjärrvärme: 7 789 Fjärrkyla: 63 Elhandel: 51 532
Längd på distributionsledningar.	Elnät: 5 161 km Bredband: 2 824 km Värme DN300-700: 49 km Dn20-250: 431 km
Frånkopplingsärenden (st)	134
Strömavbrott, längd (SAIDI)	108,3 minuter

Energianvändning och energieffektivisering 2019–2025 (E1-7)

Energianvändningen avser energi i egna anläggningar, exklusive bränslen i produktionen, och omfattar fastighetsdrift, anläggningsdrift samt övrig verksamhet.

Mätetal	2019	2023	2024	2025
Verifierade energieffektiviseringsåtgärder (el, fjärrvärme och ånga), GWh	uppgift saknas	uppgift saknas	2,4	2,6
Målsättning, GWh	uppgift saknas	uppgift saknas	2	2
Använd el i förhållande till producerad energi, kWh/MWh*	48,9	43,2	43,8	46,2
Total elanvändning, GWh	60	56	54	46
Total fjärrvärmeanvändning, GWh	14	13	12	9

*Gäller egna produktions- och distributionsanläggningar kopplade till fjärrvärmeverksamheten.

Växthusgasutsläpp (E1-8)

Utsläpp som härrör från Umeå Energis produkter och tjänster genom hela värdekedjan redovisas enligt Greenhouse Gas Protocol, utvecklat av WBCSD (World Business Council for Sustainable Development) och WRI (World Resources Institute).

Utsläppen delas in i olika kategorier, så kallade scope, för att visa från vilken del av värdekedjan utsläppen kommer ifrån:

- Scope 1 är direkta utsläpp av växthusgaser som sker inom den egna verksamheten.
- Scope 2 är indirekta utsläpp av växthusgaser som sker till följd av den energi som företaget köper in och använder.
- Scope 3 är indirekta utsläpp av växthusgaser utöver de utsläpp som finns med i scope 2. I scope 3 inkluderas utsläpp som sker både uppströms och nedströms i värdekedjan. Några exempel på utsläpp uppströms är från företagets inköp av material och transporter. Exempel på utsläpp nedströms är såld el.

Utsläppen av växthusgaser i scope 1 minskade under 2025 till följd av flera faktorer. Pga av driftproblem vid Dåvaanläggningen minskade utsläppen av lustgas och metangas från förbränningen. Året var också varmare än ett normalår och det gjorde att mindre mängd eldningsolja behövde användas.

Utsläppen i scope 2 var högre än föregående år pga att biobränslet ersattes med bränsle-el. Ökad användning av el gjorde också att elnätsförlusterna ökade.

Scope 3 ökade pga att fler indikatorer har lagts till i redovisningen. Den största posten är användningen av sålda produkter, vilket utgörs av den el som säljs till våra kunder.

Utsläppsintensiteten mäts som gram CO₂/kWh. Under 2025 ökade utsläppsintensiteten till följd av att vi hade en lägre produktion och högre elanvändning med högre emissionsfaktor för elen.

Växthusgasutsläpp per scope och kategori (E1-8) 2025

Utsläpp	Utsläppskälla	2024	2025
Scope 1	Energiutvinning ur avfall (fossil del)	71 862	69 246
	Eldningsolja	7 112	2 773
	Drivmedel till tjänstefordon	264	116
	Köldmedieläckage	584	815
	CH ₄ och N ₂ O från förbränning av biobränslen	2 540	2 106
	Summa scope 1		82 364
Scope 2	Elnätsförluster	319	367
	El till fastighetsdrift	8	9
	El till drift och produktionsanläggningar (exkl bränsle-el)	294	387
	Bränsle-el (elpannor och värmepumpar)	241	540
	Uppvärmning*	0	0
	Summa scope 2		862
Scope 3	Kategori 1: Inköpta varor och tjänster	270	280
	Kategori 2: Kapitalvaror	101	65
	Kategori 4: Transport och distribution (uppströms)	5 975	4 090
	Kategori 6: Affärsresor	34	39
	Kategori 7: Pendling	Saknas	191
	Kategori 8: Leased assets (uppströms)	955	710
	Kategori 9: Transport och distribution (nedströms)	338	371
	Kategori 11: Användning av sålda produkter	Saknas	5 425
	Summa scope 3		7 675

*Uppvärmning ej inräknat eftersom det redan ingår i vårt scope 1.

Väsentlighetsbedömning – klimatförändringar (E1)

Ämnen i ESRS Ämnen, underämnena/ del-underämnena	Underämne	IRO Negativ eller positiv	Beskrivning	Samman- ställning Potentiell/ Faktisk
E1 - Klimatförändringar	Anpassning till klimatförändringar	Negativ	Negativ påverkan av bristande klimat-anpassning förekommer, särskilt där stormar och extremväder redan leder till skador på infrastruktur. Fullständig analys för hela Umeå Energi AB saknas.	Faktisk
	Begränsning av klimatförändringar	Negativ	Umeå Energi bidrar till klimatförändringar genom utsläpp av växthusgaser från exempelvis produktion av värme/kyla, energianvändning, transporter och byggnation. Utsläpp sker både direkt och indirekt genom hela värdekedjan, vilket leder till klimatpåverkan.	Faktisk
	Energi	Positiv	Genom satsningar på energieffektivisering, övergång till fossilfria transporter och grön omställning minskar verksamheten sin klimatpåverkan. Investeringar i smarta energilösningar bidrar till en mer hållbar energianvändning och stödjer omställningen till ett cirkulärt och fossilfritt samhälle.	Faktisk
	Energi	Negativ	Verksamhetens energianvändning bidrar till negativ miljöpåverkan, särskilt när fossil energi och fossila bränslen används i drift, transporter och produktion. Detta leder till utsläpp av växthusgaser och klimatförändringarna. Även om viss energi är fossilfri, innebär den totala energiförbrukningen en betydande belastning på miljön genom hela värdekedjan.	Faktisk

Miljöföroreningar (E2)

Umeå Energis verksamhet omfattar produktion av värme och el samt hantering av restprodukter från samhället. I verksamheten uppstår utsläpp till luft, vatten och mark samt restprodukter från förbränningsprocesser. Samtidigt bidrar verksamheten till att restprodukter från samhället tas om hand och kan användas som resurser i energisystemet.

I värdekedjan är Umeå Energi framför allt en aktör som tar emot restprodukter från samhället, exempelvis hushållsavfall och restprodukter från skogsindustrin. En viktig del av verksamheten är därför att omvandla dessa restprodukter till resurser genom energiutvinning och materialåtervinning.

Miljöaspektsbedömningar för fjärrvärmeverksamheten visar att hanteringen av samhällets restprodukter är en positiv miljöaspekt. Samtidigt finns miljöriser kopplade till verksamheten och till de restprodukter som uppstår efter energiutvinning. Exempel på sådana risker är föroreningar från bränslelagring, läckage från fordon och maskiner, spridning av mikroplaster från däckslitage samt utsläpp till luft från förbränningsprocesser, såsom partiklar, kväveoxider och svaveloxider.

I verksamheten används även kemiska produkter, bland annat ammoniak, kalkprodukter, natriumhydroxid, saltsyra, aktivt kol, rengöringsmedel och färg. Vissa kemikalier kan innebära risker för människors hälsa och miljön, och hanteringen sker därför enligt fastställda rutiner och gällande lagstiftning. Miljöpåverkan från dessa ämnen är i huvudsak lokal.

Bolagets miljöpåverkan regleras genom miljölagstiftning, kompletterande tillstånd och interna styrdokument. Utsläpp och risker kopplade till verksamheten följs upp genom kontrollprogram och miljörapportering till tillsynsmyndigheter.

Policyer (E2-1)

Arbetet med att förebygga och minska miljöföroreningar styrs av Umeå Energis hållbarhetspolicy samt tillhörande riktlinjer. I policyn framhålls att bolaget ska arbeta för att minska negativ miljöpåverkan i alla processer som kan påverka ekosystem och människors hälsa.

Verksamheten omfattas också av miljötillstånd enligt miljöbalken. Tillstånden reglerar bland annat utsläpp till luft och vatten, hantering av restprodukter samt kontroll av miljöpåverkan från anläggningarna.

Miljöaspektbedömningar genomförs regelbundet för att identifiera risker och möjligheter kopplade till verksamheten. För fjärrvärmeproduktionen omfattar detta exempelvis utsläpp från förbränning, hantering av bränslen och restprodukter samt användning av kemiska produkter.

Umeå Energi ska även aktivt delta i forskning och utveckling som bidrar till omställningen mot cirkulära flöden och en hållbar infrastruktur.

Åtgärder och resurser (E2-2)

Utsläpp till luft

Utsläppen till luft uppstår vid förbränning i produktionen av el och värme och utgörs av emissioner som följer med rökgaserna genom hela rökgasreningsprocessen. För att kontrollera hur mycket utsläpp som uppstår och att verksamheten håller sig inom tillståndens angivna gränsvärden finns upprättade kontrollprogram.

PFAS

PFAS (per- och polyfluorerade alkylsubstanser) är en stor grupp syntetiska ämnen som används i många produkter, exempelvis brandsläckningsskum och impregneringsmedel. Ämnena är mycket svårnedbrytbara och förekommer idag i stora delar av miljön.

För verksamheter som hanterar avfall är PFAS en viktig fråga eftersom ämnena förekommer i inkommande material. Umeå Energi samarbetar därför med forskning och andra aktörer för att öka kunskapen om hur PFAS rör sig i avfalls- och reningsprocesser.

Under 2025 genomfördes ett examensarbete vid Umeå universitet där PFAS i bolagets vattenrenings-system studerades. Resultatet visade att utsläppen till Umeälven från vattenreningen i genomsnitt uppgår till cirka 2,5 gram per år för de fem PFAS-ämnena som analyserades.

Studier kring PFAS i anslutning till verksamheten har fortsatt i samarbete med Umeå universitet. Forskningen omfattar bland annat hur PFAS rör sig i anläggningarnas processer och hur ämnena påverkas vid förbränning av avfallsbaserade bränslen.

Resultaten från tidigare studier har publicerats i vetenskapliga tidskrifter och utgör ett viktigt underlag för det fortsatta arbetet med att öka kunskapen om PFAS i avfalls- och energisystemet.

Arbetet fortsätter i samverkan med Umeå universitet och genom branschorganisationen Avfall Sverige.

Utfasning av farliga kemiska produkter

I verksamheten används ett antal kemiska produkter, exempelvis ammoniak, kalk, natriumhydroxid och olika rengöringsmedel. Vissa kemikalier kan innebära risk för miljö och hälsa och därför arbetar Umeå Energi systematiskt med att minska användningen av särskilt farliga ämnen.

Ett särskilt fokus ligger på så kallade CMR-ämnen (cancerogena, mutagena och reproduktionstoxiska ämnen) samt miljöfarliga kemikalier. Arbetet innebär att identifiera risker, ersätta produkter där det är möjligt och minska mängden farliga ämnen i verksamheten.

Under 2025 minskade antalet miljöfarliga kemiska produkter med 64 procent. Arbetet med att fasa ut CMR-ämnen fortsätter, då målet om att helt eliminera dessa ämnen ännu inte har uppnåtts.

Mål (E2-3)

Umeå Energi följer upp arbetet med att minska miljöföroreningar genom att löpande förbättra tekniken inom anläggningarna och miljömål.

Mål och utfall – miljöföroreningar (E2) 2025

Mål	Målbeskrivning	Målsättning	Resultat
Effektiv resurs-användning och cirkulära flöden	Kemikalie-användning	Antalet CMR-ämnen ska ner till noll	10 finns fortfarande kvar
		Antalet miljöfarliga kemikalier ska minska med 20 %	Minskade med 64 %

Väsentlighetsbedömning – miljöföroreningar (E2)

Ämnen i ESRS Ämnen, underämnen/ del-underämnen	Underämne	IRO Negativ eller positiv	Beskrivning	Samman- ställning Potentiell/ Faktisk
E2 – Förorening	Förorening av luft	Negativ	Genom att använda bästa möjliga teknik, övergå till fossilfria bränslen och använda filter och reningssystem minskar verksamheterna sina utsläpp till luft. Effektiv avfallshantering bidrar också till att samhället avgiftas och att luftkvaliteten förbättras för både människor och miljö.	Potentiell
	Förorening av luft	Negativ	Umeå Energi bidrar till luftföroreningar genom utsläpp av partiklar, kväveoxider, svaveloxider och andra ämnen från transporter, energiproduktion, byggnation och avfallshantering.	Faktisk
	Förorening av vatten	Positiv	Genom avancerad vattenrening, kontroll av utsläpp och ansvarsfull avfallshantering bidrar verksamheten till att minska mängden skadliga ämnen som når vattendrag och sjöar.	Faktisk
	Förorening av vatten	Negativ	Verksamheten orsakar vattenförorening genom användning av processvatten och att föroreningar kan lakas ut från bränsleplanerna. Detta leder till utsläpp av dagvatten, lakvatten och andra miljöföroreningar. Utsläppen sker kontinuerligt och kan innehålla tungmetaller, olja, PFAS, läkemedelsrester och andra miljögifter som försämrar vattenkvaliteten. Kontrolleras noga via recipientkontroll och reningsprocesser.	Faktisk
	Förorening av mark	Positiv	Lagring och hantering av bränslen, avfall och farligt avfall. Åtgärder för att förebygga och åtgärda utsläpp bidrar till att samhällets restprodukter hanteras på ett kontrollerat sätt.	Potentiell
	Förorening av mark	Negativ	Verksamheterna kan bidra till markförorening via bränslelager, spill av oljor, utsläpp, kemikalier, tungmetaller och farligt avfall vid drift, byggnation och avfallshantering.	Potentiell
	Ämnen som inger betänkligheter	Negativ	Farliga ämnen används och hanteras i begränsad omfattning, men när de förekommer kan de orsaka långvariga miljö- och hälsoproblem om de släpps ut i miljön.	Potentiell
	Ämnen som inger mycket stora betänkligheter	Negativ	Farliga ämnen används och hanteras i begränsad omfattning, men när de förekommer kan de orsaka långvariga miljö- och hälsoproblem om de släpps ut i miljön.	Potentiell
	Mikroplaster	Negativ	Mikroplaster släpps ut via däckslitage, avfallshantering och dagvatten. Dessa partiklar förekommer i både vatten och avfall och bryts inte ner i naturen.	Faktisk

Vatten (E3)

Påverkan och reglering

Umeå Energis vattenanvändning regleras genom EU:s vattendirektiv, miljöbalken samt de miljötillstånd som gäller för våra anläggningar. I vår hållbarhetspolicy anges att vi ska minska vår miljöpåverkan i alla processer som kan påverka ekosystem och människors hälsa.

Vår verksamhet bedrivs i ett område med god tillgång till vattenresurser. Den huvudsakliga påverkan är kopplad till vattenuttag och utsläpp från produktion av el, värme och kyla.

Umeå Energi är medlem i Umeå- och Vindelälvens vattenvårdsförbund, som samordnar miljökontroll inom avrinningsområdet. Genom detta samarbete följs vattenkvalitet och miljöpåverkan upp kontinuerligt.

Vattenanvändning

Vatten används i flera delar av verksamheten:

- Som värmebärare i fjärrvärmenätet
- I pannor och processer
- För askbefuktning
- För kylning
- I våt rökgasrening

Vatten tas från två huvudsakliga källor:

- Älvvatten från Umeälven
- Kommunalt vatten

Processvatten tas huvudsakligen från Umeälven och renas vid eget vattenverk på Umeå Eco Industrial Park, Dåvaområdet. Orenat älvvatten kan användas för nödkylning och spolvatten. Kommunalt vatten används både i processer och för personalens behov.

Utsläpp och kontroll

Spillvatten från samtliga anläggningar, med undantag för Dåva kraftvärmeverk, leds till det kommunala reningsverket på Ön via spillvattennätet.

Dåva kraftvärmeverk på Umeå Eco Industrial Park har egen spillvattenrening med trekammarbrunn och infiltrationsbädd. Processvatten från värmepumparna på Graniten samt Dåva kraftvärmeverk leds via separat ledningsnät till Umeälven.

Utgående vatten från kraftvärmeverket inklusive lagringsytor för bränsle och omgivande mark kontrolleras genom recipientkontroll och grundvattenkontroll enligt gällande tillstånd.

Risker kopplade till vattenpåverkan bedöms vara begränsade och hanteras inom ramen för miljötillstånd och egenkontrollprogram.

Väsentlighetsbedömning – vatten (E3)

Ämnen i ESRS Ämnen, underämnen/ del-underämnen	Underämne	IRO Negativ eller positiv påverkan	Beskrivning	Samman- ställning Potentiell/ Faktisk
E3 – Vatten	Vatten Klimat- förändringar (E1)	Negativ	Verksamheten har påverkan på vatten- resurser. Stora mängder vatten används kontinuerligt i produktion, rening och drift. Utsläpp av behandlat vatten sker regelbundet och kan ha en påverkan.	Potentiell/ Faktisk

Nyckeltal – vattenanvändning (E3) 2025

Nyckeltal	Enhet	2025
Total vattenförbrukning för anläggningar inom värme och kyla	m ³	98 486
Kommunalt vatten som används i processer	m ³	39 352

Biologisk mångfald och ekosystem (E4)

Umeå Energis verksamhet påverkar biologisk mångfald och ekosystem genom markanvändning kopplad till anläggningar och infrastruktur. Samtidigt finns möjligheter att bidra positivt genom hur mark och miljöer förvaltas.

Omställningsplan (E4-1)

Umeå Energis påverkan på naturmiljön uppstår främst genom den markanvändning som krävs för våra anläggningar och vår infrastruktur inom elnät, fjärrvärme och bredband. Vid nyetablering, exploatering och underhåll tas mark i anspråk, vilket påverkar lokala ekosystem.

I vårt arbete förhåller vi oss till FN:s globala mål 15 Ekosystem och biologisk mångfald, samt Sveriges nationella miljömål Ett rikt växt- och djurliv.

En bolagsövergripande strategi för biologisk mångfald är under utveckling. Den mest betydande möjligheten att bidra positivt bedöms finnas i förvaltningen av kraftledningsgator. Dessa ytor måste hållas öppna av säkerhetsskäl, men kan med rätt skötsel samtidigt utvecklas till livsmiljöer som främjar ängsmark, ljunghedar och pollinatörer.

Naturbetesmarker och slåtterängar har minskat kraftigt till följd av förändrad markanvändning under de senaste hundra åren. Upphörd eller bristande hävd är enligt Naturvårdsverket det främsta hotet mot deras långsiktiga bevarande. Kraftledningsgator kan i detta sammanhang utgöra en möjlighet att återskapa och bevara sådana miljöer.

Policier (E4-2)

Umeå Energi verkar i linje med Umeå kommuns mål om att stärka biologisk mångfald och värna värdefulla natur- och kulturmiljöer i en växande stad. Detta omfattar bland annat bevarande av jordbruksmark, betesmarker och kärnområden för rennäringen.

Vår främsta påverkan och möjlighet till positiv effekt finns i förvaltningen av kraftledningsgator, egna fastigheter samt vid underhåll och utveckling av infrastruktur. I dessa miljöer arbetar vi aktivt med skötsel och inventering.

Vi har även en roll i att motverka spridning av invasiva arter, exempelvis lupiner och jättebalsamin, genom att marker inventeras och åtgärdas i samband med underhåll.

Under 2025 har risker kopplade till skyddad natur, såsom naturreservat och Natura 2000-områden, setts över. Identifierade risker avser nätstationer placerade på stolpar eller mark med transformatorolja. Risknivån bedöms som låg, bland annat tack vare invallning och befintliga skyddsåtgärder.

Väsentlighetsbedömning – biologisk mångfald och ekosystem (E4) 2025

Ämnen i ESRS Ämnen, underämnen/ del-underämnen	Underämne	IRO Negativ eller positiv påverkan	Beskrivning	Sammanställ- ning Potenti- ell/Faktisk
E4 – Biologisk mångfald och ekosystem	Direkta påverkansfaktorer som leder till förlust av biologisk mångfald	Negativ	Exploatering framförallt avseende utbyggnad av elnätet. Innebär att skog försvinner för att ledningarna ska få plats vilket kan påverka biologisk mångfald.	Potentiell/ Faktisk

Åtgärder och resurser (E4-3)

På koncernnivå finns ett miljömål om att främja biologisk mångfald i de områden där vi verkar. Arbetet är i nuläget främst inriktat på kraftledningsgator och skötselåtgärder som gynnar ängsmark och pollinatörer.

Ett strukturerat arbetssätt har utvecklats för att identifiera och prioritera insatser. Arbetet bygger på flygbildstolkning och analys av historiska kartor för att lokalisera ytor med ängsvården som kan restaureras. Utvalda områden naturvärdesinventeras och därefter tas skötselplaner fram.

Skötselplanerna omfattar i nuläget slåtter med syfte att främja ängsmark. Under 2025 genomfördes slåtter i kraftledningsgatan vid Hässingsberget på en yta om 2 200 m². Målet är att successivt utöka dessa ytor, både vid Hässingsberget och på andra platser.

Utöver inventering och skötsel har följande aktiviteter genomförts under året:

- Utveckling av efterbehandlingsplan för ett område i Sävar
- Utbildning för hela affärsområdet Elnät om pollinatörernas roll
- Samverkan med markägare i Hissjö kring åtgärder
- Information om hur ängsmark kan skapas i samband med entreprenadarbeten
- Ny rutin för hantering av invasiva arter

Mål och mått (E4-4, E4-5)

Resultat

Målet har uppnåtts. Sju områden har inventerats, vilket resulterat i 37 nya CLIMB-värden för de biotoper som identifierats inom områdena.

Ett CLIMB-värde används för att följa upp biologiska värden inom olika biotoper. Ett område delas in i flera biotoper, exempelvis bäckmiljöer och omgivande ängsmark, som ger olika förutsättningar för arter. Genom CLIMB-värdet kan effekten av skötselåtgärder följas över tid.

Utöver inventering har skötselåtgärder genomförts på en yta om 2 200 m² med särskilt fokus på att gynna pollinatörer.

Nyckeltal – biologisk mångfald (E4-4, E4-5) 2025

Nyckeltal	Enhet	2025
Total yta där naturvårdsskötsel utförs	hektar	0,22
Antal avropade timmar för inventering och naturvård	timmar	292

Mål och utfall – biologisk mångfald (E4) 2025

Mål	Målbeskrivning	Målsättning	Resultat
Biologisk mångfald	Vi ska främja biologisk mångfald i de områden där vi verkar	Inventera mark och identifiera ytterligare minst sex CLIMB-värden - Initiativ inom biologisk mångfald (antal)	37 nya CLIMB-värden Flertalet initiativ

Resursanvändning och cirkulär ekonomi (E5)

Umeå Energis verksamhet omfattar betydande flöden av material och energi. Hur dessa resurser används, tas tillvara och återförs i kretslopp har stor betydelse för både klimatpåverkan och resurseffektivitet.

Policyer (E5-1)

Cirkulär ekonomi är en viktig utgångspunkt i arbetet med att minska resursanvändning och miljöpåverkan. För Umeå Energi innebär det att resurser ska användas effektivt och att restprodukter i största möjliga utsträckning tas tillvara i nya kretslopp.

På internationell nivå sätter FN:s globala mål, särskilt mål 12 om hållbar konsumtion och produktion, riktningen för arbetet med cirkulär ekonomi.

Nationellt driver branschorganisationen Avfall Sverige ett gemensamt mål för att minska mängden restavfall. Målet innebär att restavfallet ska minska med 30 procent till år 2030 jämfört med 2023 (det så kallade 30/30-målet). Syftet är att öka takten i omställningen uppåt i avfallshierarkin.

Väsentlighetsbedömning – resursanvändning och cirkulär ekonomi (E5) 2025

Ämnen i ESRS Ämnen, underämnen/ del-underämnen	Underämne	IRO Negativ eller positiv påverkan	Beskrivning	Samman- ställning Potentiell/ Faktisk
E5 Cirkulär ekonomi	Resurs- inflöden, inklu- sive resurs- användning	Negativ	Resurser används vid byggnation, drift och underhåll. Användning av icke återvunna material och bristande insyn i värdekedjan kan leda till resursutarmning, utsläpp och miljöpåverkan.	Potentiell/ Faktisk
	Resurs- utflöden relaterade till produkter och tjänster	Positiv	Genom att återbruka material, effektivisera användningen av resurser och främja cirkulära flöden bidrar verksamheten till att minska avfall och spara på naturens resurser. Insatser för återvinning och återanvändning gör att mer material stannar i kretsloppet, vilket minskar behovet av nya råvaror och minimerar miljöpåverkan.	Potentiell
	Avfall	Negativ	Stora mängder avfall genereras, inklusive farligt avfall och restprodukter från förbränning. Felaktig hantering kan leda till miljöskador och påverka mark, vatten och samhällen negativt.	Potentiell

Umeå Energis hållbarhetspolicy anger den övergripande riktningen för arbetet med cirkulär ekonomi. Policyn betonar att bolaget ska bidra till cirkulära resursflöden genom att ta tillvara restprodukter, utveckla nya lösningar och aktivt följa teknikutvecklingen inom området.

Arbetet stöds också av riktlinjer för inköp och upphandling samt rutiner för miljökrav vid inköp, vilket bidrar till att stärka cirkulära och hållbara materialflöden i verksamheten.

Mål (E5-3)

Att minska mängden avfall och öka återvinningen är en gemensam ambition inom Umeå kommun. Kommunen har mål om att minska avfallsmängderna, öka återvinningsgraden och minska miljöpåverkan från avfallshantering.

För Umeå Energi är cirkulär ekonomi en del av arbetet med att driva hållbar utveckling i regionen och minska klimat- och miljöpåverkan från verksamheten.

Åtgärder och resurser (E5-2)

I omställningen mot en mer cirkulär ekonomi utvecklas nya möjligheter att koppla samman hållbarhet, affärsutveckling och digitalisering i energisystemet. Umeå Energi arbetar därför med att identifiera hur resurser kan tas tillvara bättre, både innan energiutvinning och i energisystemet som helhet.

Resursflöden i verksamheten

Umeå Energis verksamhet omfattar stora flöden av material och energi. Uppströms består resursinflödena till stor del av bränslen som används i energiproduktionen. Nedströms uppstår restprodukter från förbränningen och andra delar av verksamheten.

Ett centralt verktyg i arbetet med cirkulär ekonomi är avfallshierarkin, som beskriver hur resurser bör hanteras i olika steg – från förebyggande och återanvändning till energiutvinning och deponering.

Utifrån Umeå Energis roll i energisystemet ligger verksamheten främst på nivån energiutvinning, där restprodukter från samhället används för att producera energi.

Utöver energiproduktionen är hållbara inköp ett viktigt verktyg för att stärka cirkulära materialflöden i verksamheten.

Energiutvinning från restprodukter

Kraftvärmeverket på Umeå Eco Industrial Park, Dåva är ett exempel på hur restflöden från samhället kan tas tillvara och omvandlas till energi. Avfallsbaserade bränslen och biobränslen används för att producera fjärrvärme och el.

Genom att energi utvinns ur material som annars hade gått förlorat bidrar fjärrvärmesystemet till ett mer resurseffektivt energisystem.

Fjärrvärmeproduktionen 2025 fördelade sig enligt följande:

- energiutvinning från avfall: 36 procent
- biobränslen (främst restprodukter från skogsindustrin): 33 procent
- eldningsolja: 1 procent
- övrig energitillförsel (el, värmepumpar och rökgaskondensering): 30 procent

Avfallsbränslet består främst av hushållsavfall och verksamhetsavfall, men även av exempelvis sjukhusavfall, vissa fraktioner av farligt avfall samt impregnerat trä.

Sammantaget innebär detta att omkring 55 procent av fjärrvärmeproduktionen baseras på återvunnen energi, när energi från industriell spillvärme, rökgaskondensering, värme från värmepumpar, RT-flis och avfall räknas samman.

Ökad sortering och materialåtervinning

I takt med omställningen till en mer cirkulär ekonomi utvecklas också nya möjligheter att ta tillvara resurser innan energiutvinning. Genom ökad sortering kan mer material tas tillvara högre upp i avfallshierarkin, exempelvis genom återanvändning eller materialåtervinning, innan energiutvinning sker.

Ett exempel är den planerade sorteringsanläggningen vid Umeå Eco Industrial Park. Syftet med anläggningen är att sortera ut material som Kraftvärmeverket ur restavfall så att materialet kan återvinnas.

Genom att öka sorteringen kan mer material återanvändas eller materialåtervinnas innan det går till energiutvinning. Utsorteringen av plast bidrar dessutom till att minska de fossila klimatutsläppen från Dåva kraftvärmeverk med cirka 40 procent.

Anläggningen är ett komplement till den källsortering som redan sker i samhället och syftar till att ytterligare förädla den restström som uppstår. Under 2025 gick projektet in i förstudiefas.

Restprodukter från verksamheten

Restprodukter uppstår främst i samband med energiutvinning i kraftvärmeverken. För Umeå Energi är restprodukter från förbränningen de största avfallsfraktionerna. De största fraktionerna är bottenaska (slagg), flygaska och metall.

Bottenaska kan användas som konstruktionsmaterial, exempelvis vid täckning av deponier, och metaller kan återvinnas. Flygaska är däremot svårare att återvinna och hanteras därför separat.

Avfall uppstår även i andra delar av verksamheten, exempelvis från förbrukningsmaterial, förpackningar och farligt avfall.

Samverkan och industriell symbios

I takt med omställningen mot en mer cirkulär ekonomi blir Umeå Energis roll allt mer att samverka med andra aktörer för att utveckla nya lösningar och cirkulära flöden i energisystemet.

Umeå Eco Industrial Park

På Dåvaområdet utvecklas Umeå Eco Industrial Park, där industriell symbios och cirkulära flöden skapar nya möjligheter för klimatnytta, innovation och utveckling.

Umeå Energi är en av aktörerna i utvecklingen av området och deltar i styrningen tillsammans med andra kommunala bolag, kommunen och akademien.

En central idé i utvecklingen är att ta tillvara resurser och restströmmar från befintliga verksamheter och använda dem i nya processer eller samarbeten.

Samverkansprojekt

Flera projekt utvecklas inom ramen för Umeå Eco Industrial Park:

- **Elektrobränsle – fossilfri metanol**

Projektet FlagshipTHREE syftar till att producera fossilfri metanol (e-metanol) genom att kombinera biogen koldioxid med vätgas producerad med förnybar el. Bränslet kan ersätta fossila bränslen inom bland annat sjöfarten.

Umeå Energi bidrar genom att tillhandahålla biogen koldioxid från kraftvärmeproduktionen och genom att möjliggöra integration med det lokala energi- och fjärrvärmesystemet. Projektet utvecklas av Liquid Wind och planeras etableras i Umeå Eco Industrial Park.

Genom att använda biogen koldioxid som råvara skapas ett nytt cirkulärt flöde där restströmmar från energiproduktion kan användas i nya produkter.

Projektet har fått miljötillstånd och befinner sig i projekteringsfas. Byggstart planeras till 2026 och driftsättning omkring 2029.

- **Green Birch – hållbart flygbränsle**

Projektet Green Birch undersöker möjligheten att producera hållbart flygbränsle genom förgasning av avfall. I processen omvandlas avfall till syntetgas som därefter kan vidareförädlas till flygbränsle.

Projektet drivs av Braathens Renavia tillsammans med Mana. Umeå Energi deltar som samarbetspartner och bidrar med kompetens inom energisystem, fjärrvärme och systemintegration.

Genom projektet studeras hur restströmmar från samhället kan användas som råvara i nya energibärare och därmed bidra till mer cirkulära restflöden.

Projektet befinner sig i ett tidigt utvecklingsskede. En fördjupad förstudie pågår för att utreda möjligheterna att etablera en anläggning vid Umeå Eco Industrial Park.

- **CIRCUIT – cirkulär fisk- och räkodling**

I projektet CIRCUIT utvecklas en testbädd för cirkulär fisk- och räkodling i Umeå Eco Industrial Park. Projektet syftar till att undersöka hur energi, värme och näringsflöden kan integreras i ett cirkulärt livsmedelssystem.

Umeå Energi bidrar med bland annat spillvärme, elförsörjning och utveckling av digitala verktyg för analys av resursflöden.

Projektet genomförs tillsammans med Umeå universitet, SLU, RISE och Umeå kommun.

Projektet befinner sig i utvecklingsfas och projektstart planeras till våren 2026.

Resursflöden

Resursinflöden som redovisas under E5-4 tar upp väsentliga resurser som används som bränslen. Siffrorna avser mängder som levererades till Umeå Energi under 2025.

Resursutflöden som redovisas under E5-5 är restutflöden ut från Umeå Energi. Alla fraktioner som anges är restprodukter från förbränningen.

Resursflöden – inflöden och utflöden (E5-4, E5-5) 2025

Resursflöden, ton		
Resursinflöden E5-4	Väsentliga resurser för Umeå Energi	2025
	Avfall som används som bränsle	140 443
	Biobränsle	171 738
	Bioolja RME	143
	Bioolja MFA	800
	RT (returträ)	28 876
	Pellets	7 387
	Kalksten	1 975
	Ammoniak	1 175
	Släckt kalk	217
	Eldningsolja	1 907
Resursutflöden E5-5	Restprodukter från förbränning	2025
	Askor från biobränsleförbränning, icke farligt avfall	3 697
	Bioaska, farligt avfall	2 575
	Flygaska, farligt avfall	6 321
	Slagg, icke farligt avfall	26 914
	Skrot (till återvinning)	3 428
	Gipsslurry, farligt avfall	485
	Avfall från Umeå Energis verksamhet	2025
	Farligt avfall	66

Samhällsansvarsinformation

Social hållbarhet

Risker inom områdena Personal, Sociala förhållanden och Respekt för mänskliga rättigheter

Identifierade risker

- Medarbetares hälsa och säkerhet avseende fysisk, organisatorisk, digital och social arbetsmiljö
- Kompetensförsörjning
- Otillräckligt arbete med jämställdhet, jämlikhet och mångfald
- Socialt engagemang med risk för jäv och intressekonflikter på en lokal marknad
- Höjda hållbarhetskrav från kunder och medborgare som inte möts
- Risker i leverantörsled relaterade till mänskliga rättigheter

Styrning

- Värdegrund och Uppförandekod
- Hållbarhetspolicy med tillhörande riktlinjer för till exempel arbetsmiljö, sponsring och visuellblåsning
- Medarbetarskap och ledarskapspolicy
- Säkerhetspolicy med tillhörande riktlinjer
- Inköps- och upphandlingspolicy med tillhörande riktlinjer

Riskerna hanteras genom ett proaktivt och förebyggande arbete inom arbetsmiljö, ett aktivt jämlikhetsarbete, fokus på balans i livet samt analys, kommunikation och utvecklande av arbetsgivarvarumärket. För ett proaktivt friskvårdsarbete erbjuder Umeå Energi alla medarbetare olika friskvårdsaktiviteter med fokus på gemenskap, olika personalförmåner samt sjukvårdsförsäkring. Ansvar för sociala frågor i leverantörsled hanteras via inköpskrav och uppföljning av dessa.

Den egna arbetskraften (S1)

Umeå Energis verksamhet är beroende av medarbetarnas kompetens, engagemang och säkerhet. Bolaget bedriver verksamhet inom produktion och distribution av energi samt drift av samhällsviktig infrastruktur, vilket ställer höga krav på säkerhet, kompetens och en väl fungerande arbetsmiljö.

I den dubbla väsentlighetsanalysen har den egna arbetskraften (S1) identifierats som ett väsentligt område. Den mest betydande potentiella negativa påverkan är kopplad till arbetsvillkor och arbetsmiljö, där fysiskt krävande arbetsuppgifter, olycksrisker och arbetsrelaterad ohälsa kan förekomma.

Påverkan sker inom bolagets egen verksamhet och därmed inom bolagets direkta rådighet. Genom systematiskt arbetsmiljöarbete, kollektivavtal och olika förebyggande insatser arbetar Umeå Energi för att minska risker och skapa en säker och hållbar arbetsmiljö.

Policyer (S1-1)

Umeå Energis arbete med den egna arbetskraften utgår från bolagets hållbarhetspolicy, uppförandekod samt medarbetarskaps- och ledarskapspolicy. Policydokumenten beskriver de principer som ska vägleda verksamheten i frågor som rör arbetsvillkor, arbetsmiljö, lika möjligheter och respekt för varje individ.

En central utgångspunkt är bolagets övergripande mål om engagerade medarbetare i en säker arbetsmiljö. För att nå detta arbetar Umeå Energi för att skapa en arbetsplats där medarbetare ges goda förutsättningar att utvecklas, känna delaktighet och bidra till verksamhetens utveckling.

I uppförandekoden tydliggörs att verksamheten ska präglas av respekt, öppenhet och ansvarstagande. Diskriminering, trakasserier och kränkande särbehandling accepteras inte. Alla medarbetare ska behandlas lika och ges möjlighet att utvecklas utifrån sina förutsättningar.

Hållbarhetspolicyn lyfter också vikten av en trygg och säker arbetsmiljö. Umeå Energi arbetar systematiskt med att förebygga arbetsrelaterade risker och att främja hälsa och välbefinnande bland medarbetarna. Arbetet omfattar både fysiska och organisatoriska arbetsmiljöfrågor.

Umeå Energis medarbetarskaps- och ledarskapspolicy vägleder arbetet i vardagen och utgår från våra värderingar: vi tar ansvar, vi är modiga och vi är nära. När värderingarna omsätts i praktiken skapas en arbetsplats där medarbetare kan trivas, utvecklas och bidra till verksamhetens utveckling.

Alla medarbetare har ett ansvar för helheten, medan chefer har ett särskilt ansvar för arbetsmiljön. HR stödjer verksamheten genom att utveckla arbetssätt och processer kopplade till ledar- och medarbetarskap, bland annat genom strukturer för medarbetarresan som omfattar att attrahera, utveckla, behålla och vid behov avveckla kompetens.

Dialog med medarbetare (S1-2)

Umeå Energi har etablerade former för dialog och samverkan med medarbetare och arbetstagarrepresentanter. Dialogen sker bland annat genom medarbetarsamtal, samverkan med fackliga organisationer, arbetsplatsträffar och regelbundna möten i skyddsorganisationen.

Medarbetare har möjlighet att lyfta frågor och synpunkter som rör arbetsmiljö, arbetsvillkor och verksamhetsutveckling genom dessa forum. Arbetsmiljöfrågor hanteras även genom skyddsombud och samverkansgrupper där arbetsgivare och arbetstagarrepresentanter tillsammans arbetar för att identifiera risker och förbättra arbetsmiljön.

Det finns också etablerade kanaler för rapportering av risker, tillbud och incidenter i arbetsmiljön. Genom dessa system kan medarbetare rapportera problem eller förbättringsförslag, vilket möjliggör ett förebyggande arbete och kontinuerlig utveckling av arbetsmiljöarbetet.

Umeå Energi har även en visselblåsarfunktion där medarbetare kan rapportera allvarliga missförhållanden eller oegentligheter.

Väsentlighetsbedömning – den egna arbetskraften (S1) 2025

Ämnen i ESRS Ämnen, underämnen/ del-underämnen	Underämne	IRO Negativ eller positiv påverkan	Beskrivning	Sammanställ- ning Potenti- ell/Faktisk
S1 Den egna arbetskraften	Arbetsvillkor	Negativ	Fysiskt krävande arbetsuppgifter, olyckor och arbetsrelaterad ohälsa kan förekomma. Kollektivavtal, systematiskt arbetsmiljöarbete och friskvårdspolicyer finns implementerade för att ge en säker arbetsmiljö.	Potentiell

Åtgärder och resurser (S1-3)

Umeå Energi arbetar systematiskt för att säkerställa goda arbetsvillkor och en säker arbetsmiljö för alla medarbetare. Arbetet bedrivs genom ett strukturerat arbetsmiljöledningssystem som är certifierat enligt ISO 45001:2018.

Det systematiska arbetsmiljöarbetet omfattar bland annat identifiering och hantering av risker i arbetsmiljön, regelbundna riskanalyser samt uppföljning av incidenter och tillbud. Genom rapportering av riskobservationer, tillbud och olyckor skapas underlag för att förebygga skador och förbättra arbetsmiljön.

Varje månad genomförs pulsmätningar för att följa medarbetarnas upplevelse av bland annat engagemang, ledarskap och välmående. Resultaten följs upp av respektive chef i dialog med medarbetarna och används som underlag för åtgärder vid avvikelser i utvecklingen. HR stödjer cheferna i detta arbete.

Som en del i arbetet för en inkluderande arbetsplats genomförs årliga normvandringar där arbetsmiljö och arbetskultur granskas för att identifiera eventuella förbättringsområden.

Arbetet följs upp genom olika aktiviteter i verksamheten, exempelvis:

- riskanalyser i verksamheten
- skydds- och brandronder
- rapportering och uppföljning av olyckor och tillbud
- uppföljning av riskobservationer
- workshops om vår organisatoriska och sociala arbetsmiljö

Syftet är att tidigt identifiera risker och genomföra åtgärder som stärker säkerheten och förebygger arbetsrelaterad ohälsa.

Umeå Energi arbetar även aktivt med att främja medarbetarnas hälsa och välbefinnande. Medarbetare erbjuds bland annat friskvårdsaktiviteter och stöd genom företagshälsovård.

Under 2025 genomfördes särskilda insatser för att öka kunskapen och dialogen kring psykisk hälsa i arbetslivet genom initiativet Se varann, som riktar sig till både medarbetare och chefer. Under året genomfördes även insatser för att öka kunskapen om klimakteriet som arbetsmiljöfråga, med syfte att skapa ökad förståelse och bättre förutsättningar för dialog på arbetsplatsen.

Arbetet med arbetsmiljö och medarbetarfrågor följs upp löpande och utgör en viktig del i bolagets mål om engagerade medarbetare.

Mål (S1-4)

Umeå Energi arbetar med mål kopplade till arbetsmiljö, medarbetarengagemang och likabehandling. Det övergripande målet är Engagerade medarbetare. Arbetet följs upp genom flera indikatorer, se tabell på nästa sida.

Mål och utfall – Engagerade medarbetare (S1) 2025

Övergripande mål	Mål	Globala hållbarhetsmål	KPI:er	Mål 2025	Resultat 2025
Engagerade medarbetare	Vi ska vara en hälsosam arbetsplats där medarbetare mår bra på kort och lång sikt.	5. Jämställdhet	Arbetsrelaterad sjukdom/olycksfall - Rapporterade olyckor - Tillbud - Riskobservationer Olyckor/tillbud/riskobservationer (antal) Sjukfrånvaro, %	0 5/20/75 3,5	8 12/29/59 2,74
	Vi ska undersöka arbetsplatser systematisk för säkerställa att de är trygga och säkra. Vi följer upp och utvärderar vårt arbete för att bli bättre och säkrare.	8. Anständiga arbetsvillkor och ekonomisk tillväxt	SAM-uppföljning, % OSA Workshop, %	80 100	100 90
	Vi ska vara en attraktiv arbetsgivare med engagerade och kompetenta medarbetare som mår bra i förändring.	8. Anständiga arbetsvillkor och ekonomisk tillväxt	Engagemang, % e-NPS (index -100 och 100) Ledarskap, %	70 10 75	78 25 83
	Vi ska vara ett jämlikt företag inom alla områden som ska präglas av respekt och öppenhet där det är nolltolerans mot kränkande särbehandling, diskriminering samt hot och våld.	10. Minskad ojämlikhet	Jämlikhet (index 1-180) Antal ärenden hot och våld Antal visseblåsningar	135 0 0	146 0 0

Nyckeltal – den egna arbetskraften (S1)

Nyckeltal	2025
Uppgifter om anställda (S1-5)	
Antal tillsvidareanställda	457
Antal visstidsanställda	17
Totalt antal anställda	474
Uppgifter om icke-anställda i arbetskraften (S1-6)	
Antal arbetstagare i den egna arbetskraften som inte är anställda	Uppgift ej tillgänglig
Kollektivavtal och social dialog (S1-7)	
Antal anställda som omfattas av kollektivavtal	Samtliga
Social dialog	Medarbetarsamtal, arbetsplatsträffar samt lokala och centrala samverkansgrupper med arbetstagarorganisationer.
Mångfald (S1-8)	
Antal kvinnor av det totala antalet anställda	127
Antal män av det totala antalet anställda	347
Antal medarbetare <30 år	32
Antal medarbetare 30-50 år	299
Antal medarbetare >50 år	135
Adekvata löner (S1-9)	
Männens medianlön i relation till kvinnorna avseende alla anställda	Män: 44 896 Kvinnor: 43 900
Socialt skydd (S1-10)	
Antal anställda som omfattas av den svenska socialförsäkringsmodellen	Samtliga
Arbetsmiljö (S1-13)	
Sjukfrånvaro i procent	2,74 %
Antal anställda som omfattas av bolagets arbetsmiljöledningssystem enligt ISO 45001	Samtliga
Antal dödsolyckor	0
Antal rapporterade olyckor	71
Antal rapporterade tillbud	134
Antal rapporterade riskobservationer	300
Antal riskanalyser	128
Antal skyddsronder inkl. brand	313
Balans mellan arbete och privatliv (S1-14)	
Andel anställda som har möjlighet till föräldraledighet	Samtliga
Antal anställda med möjlighet till flexibla arbetstidslösningar	355
Välmåendeindex enligt medarbetarundersökning (index 0–100)	69
Incidenter kopplade till diskriminering och mänskliga rättigheter (S1-16)	
Antal ärenden hot och våld (polisanmälda)	0
Antal visselblåsningar	0

Bolagsstyrningsinformation

Ekonomisk hållbarhet

Risker inom området Motverkande av korruption

Identifierade risker

- Risk för korruption, jäv och intressekonflikter genom stort personberoende och personliga relationer
- Bristande efterlevnad av lagar och andra krav
- Risk för att ingå avtal med leverantörer eller kunder med begränsad leverans- eller betalningsförmåga
- Risk för brister i relationer med avseende affärsetiska aspekter
- Risk för brister vid leverantörsgranskning
- Risk för bristande internkontroll gör det svårt att upptäcka oegentligheter

Styrning

- Hållbarhetspolicy
- Inköp- och upphandlingspolicy med tillhörande riktlinjer
- Finanspolicy
- Riktlinje Mutor och jäv
- Uppförandekod
- Riktlinje för intern och extern representation

Riskerna hanteras genom att följa gällande inköpsprocess, informera verksamheten, uppföljning, samt att vidare utveckla kategoristyrkt inköp. För att skapa organisatorisk motståndskraft arbetar vi med förebyggande åtgärder med bland annat motverka och upptäcka oegentligheter inom verksamheten och i våra affärsrelationer.

04. Förvaltningsberättelse

Styrelse och vd beskriver verksamhet, ställning och resultat för året 2025.

Förvaltningsberättelse

Styrelse och vd redogör för verksamhet, ställning och resultat för år 2025, bolagets 61:a verksamhetsår.

Belopp anges i tusentals kronor (tkr), om inget annat framgår. Belopp inom parentes avser föregående år.

Verksamhet

Umeå Energi AB är moderföretag i en koncern som erbjuder varor och tjänster inom produktion och distribution av fjärrvärme, kyla, el och bredband samt tillhörande energi- och kommunikationstjänster.

Verksamheten bedrivs huvudsakligen inom Umeå kommun.

Koncernens verksamhet utgår från ett långsiktigt hållbarhetsperspektiv, där affärerna ska bidra till en hållbar samhällsutveckling och ett effektivt resursutnyttjande. Umeå Energi har som uppdrag att på kort och lång sikt trygga en uthållig energiförsörjning för Umeå, vilket omfattar produktion och distribution av fjärrvärme samt drift och utveckling av öppna nät för eldistribution och bredband med hög leveranssäkerhet och kostnadseffektivitet.

Verksamheten omfattar även energiåtervinning genom avfallsförbränning samt fortsatt utveckling av det öppna stadsnätet. Med utgångspunkt i kundernas behov utvecklar koncernen kontinuerligt produkter och tjänster som möjliggör omställning till en mer hållbar energianvändning, minskad miljöpåverkan och ökad resurseffektivitet. Därutöver erbjuds kommunikationslösningar som skapar förutsättningar för digitalisering och bidrar till en långsiktigt hållbar utveckling för staden, dess invånare och näringsliv.

Viktiga förhållanden

Umeå Energi AB, organisationsnummer 556097–8602, med säte i Umeå, är ett helägt dotterbolag till Umeå Kommunföretag AB (UKF).

Umeå Energi AB äger samtliga aktier i Umeå Energi Elhandel AB, Umeå Energi Elnät AB, Umeå Energi UmeNet AB, Umeå Energi Sol Vind och Vatten AB, Norrslam AB och BioEndev AB. Därutöver äger bolaget 25 procent av aktierna i Mody Energy Trading AB och Utvecklingsklustret Energi AB samt 2,6 procent av aktierna i Norrlands Etanolkraft AB.

Koncernens verksamheter påverkas i hög grad av förhållanden utanför bolagets kontroll, såsom vädervariationer i form av temperatur och vind. Elnätsverksamheten bedrivs inom en myndighetsreglerad marknad där politiska beslut och regulatoriska förändringar kan ha betydande påverkan. Elhandelsverksamheten samt produktionen av el i kraftvärme- och vindkraftverk bedrivs på finansiella marknader med hög volatilitet, vilket försvårar både kortsiktiga och långsiktiga bedömningar av prisutvecklingen.

Väsentliga händelser

Umeå Energi har en central roll som samhällsaktör i omställningen till ett mer hållbart energisystem. Detta återspeglas i koncernens hållbarhetsarbete, där samverkan med näringsliv, kommun och akademi utgör en viktig del.

Under 2025 bedrevs flera större utvecklingsinitiativ inom koncernen. Arbetet omfattade bland annat utredningar kring möjligheterna att etablera en fullskalig sorteringsanläggning vid Umeå Eco Industrial Park, produktion av e-metanol baserad på koldioxid från kraftvärmeverksamheten, vidareutveckling av avfall som resurs samt möjligheter att nyttja avloppsslam som energikälla.

En fortsatt osäker omvärld, i kombination med de senaste årens höga inflation, har medfört ökade kostnader inom stora delar av koncernens verksamheter. Den förändrade prisnivån på biobränslen har haft särskilt stor påverkan.

Under stora delar av året har elpriserna varit låga, vilket har haft en negativ inverkan på lönsamheten i elproduktionen från kraftvärme- och vindkraftverken.

Försäljning och resultat

Koncernen

Koncernens intäkter uppgick till 1 740 Mkr (1 761) och nettoomsättningen till 1 637 Mkr (1 605).

Resultat efter finansnetto uppgick till 97 Mkr (68) och resultat efter skatt till 29 Mkr (53). Räntabiliteten på sysselsatt kapital uppgick till 3,8 procent (3,2), och räntabiliteten på totalt kapital till 3,1 procent (2,5). Räntabiliteten på justerat eget kapital uppgick till 5,1 procent (3,6). Soliditeten uppgick till 41 procent (41).

Moderbolaget

Moderbolagets intäkter uppgick till 1 260 Mkr (1 270), varav 266 Mkr (274) avsåg försäljning till dotterföretag. Av moderbolagets rörelsekostnader utgjorde 61 Mkr (61) inköp från dotterföretag.

Resultatet efter finansnetto uppgick till 21 Mkr (-46). Av detta avsåg 50 Mkr (-22) produkter och tjänster inom fjärrvärme, fjärrkyla och övriga tjänster, medan -29 Mkr (24,0) avsåg övriga omkostnader. Efter bokslutsdispositioner och skatt redovisas ett nettoresultat om 31 Mkr (28).

Verksamhetsvisa kommentarer

Fjärrvärmeverksamheten påverkades negativt av högre genomsnittstemperaturer än normalt samt låga elpriser. Tillgängligheten i basproduktionen var lägre än planerat till följd av förlängda revisioner och oplanerade stopp, vilket medförde ökade produktionskostnader. Fjärrvärmeförsäljningen minskade med 8 procent jämfört med föregående år. Elproduktionen från kraftvärmen minskade med 71 procent till följd av låga spotpriser. Priset på fjärrvärme höjdes med 7 procent för 2025.

Elnätsverksamheten påverkades av den högre genomsnittstemperaturen genom lägre rörliga eltransportsintäkter. Samtidigt översteg antalet nya anslutningar till elnätet planerade nivåer, vilket bidrog positivt till intäktsutvecklingen. I slutet av året drabbades Umeåregionen av en omfattande storm som orsakade strömavbrott för drygt 7 000 kunder. Händelsen medförde betydande insatser för felavhjälpning, reparationsarbeten samt ökade kostnader för avbrottsersättning. Nätavgifterna höjdes med 6,5 procent för 2025.

Bredbandsverksamheten har under året infört en ny affärsmodell i det öppna stadsnätet, vilket bidragit till lägre driftskostnader. Ytterligare effektiviseringar har identifierats inom systemstödsområdet. Ett samarbete har inletts med Skellefteå Kraft Fibernät kring upphandling av nytt affärs- och provisioneringssystem. Arbetet med att möjliggöra tjänster för den smarta staden har fortsatt.

Elhandelsverksamheten präglades av stora prisskillnader mellan norra och södra Sverige, till stor del till följd av införandet av det flödesbaserade kapacitetsberäkningssystemet. Samtidigt var elpriserna i norra Sverige under året bland de lägsta som noterats. Kundantalet var stabilt, och i takt med Umeås tillväxt finns fortsatt potential att öka antalet elhandelskunder. För att säkerställa god lönsamhet krävs ett fortsatt fokus på effektivisering och kostnadskontroll.

Vindkraftsverksamheten uppvisade en svag resultatutveckling trots gynnsamma vindförhållanden. Detta förklaras av låg tillgänglighet i verken i kombination med låga spotpriser vid hög produktion. Prognosen för framtida elpriser har medfört en nedskrivning av vindkraftverkens värde.

Investering och finansiering

Koncernens investeringar i materiella anläggningstillgångar uppgick till totalt 449 Mkr (398). Av dessa avsåg 280 Mkr (249) elnätsverksamheten, 125 Mkr (105) fjärrvärmeverksamheten, 31 Mkr (30) bredbandsverksamheten samt 13 Mkr (13) investeringar på koncernnivå.

Investeringar i immateriella anläggningstillgångar uppgick till 8 Mkr (6), varav 4 Mkr (2) avsåg moderbolaget.

Koncernens betalningsberedskap har varit stabil under året. Finansiering sker huvudsakligen via checkräkningskredit inom koncernkonto samt genom leasingavtal. Självfinansieringsgraden uppgick till 79 procent (81).

För maskinutrustning inom Dåva 2 har moderbolaget ett finansiellt leasingavtal.

Koncernens lånestock uppgick på balansdagen till 1 963 Mkr (1 778) och ökade under året med 185 Mkr (92). Den genomsnittliga skuldräntan på koncernens totala skulder, inklusive avsättningar, uppgick till 1,6 procent (1,7).

Förväntad framtida utveckling

Energibranschen genomgår en omfattande behovsdriven omställning präglad av klimatomställning, digitalisering, elektrifiering och ökade krav på robusthet. Förväntningarna på att energibranschen ska bidra till minskad klimatpåverkan och mer cirkulära flöden fortsätter att öka. Elektrifieringen utgör en grundläggande förutsättning för att nå både klimat- och tillväxtmål, samtidigt som de senaste årens störningar och kriser ställer ökade krav på energisystemens motståndskraft och leveransförmåga.

Umeå fortsätter att växa och koncernen har en stabil kundutveckling. Tillsammans med den pågående omställningen i energibranschen medför detta betydande investeringsbehov under kommande år.

Särskilt omfattande investeringar bedöms krävas inom elnäts- och fjärrvärmeverksamheterna, medan även bredbandsverksamheten påverkas. En central utmaning framöver är att säkerställa tillgång till den kompetens och de resurser som krävs för att genomföra investeringarna i önskad takt.

Elnätsverksamheten har en nyckelroll i den ökade elektrifieringen av samhället. Arbetet med att bygga om, spänningshöja och förstärka regionnätet fortsätter, parallellt med ett kapacitetsprogram som syftar till att möjliggöra ökat effektuttag och etablering av elintensiv industri. Senast 2027 ska effekttariffer införas för samtliga kunder, i syfte att jämna ut effektanvändningen och minska belastningen på elnätet. Detta bedöms bidra till ett mer stabilt och effektivt elsystem.

Bredbandsverksamheten fortsätter arbetet med att förstärka och förtäta det befintliga fibernätet, delvis med stöd av statliga bidrag. Fokus ligger på att säkerställa en robust och driftsäker digital infrastruktur som möter samhällets ökande behov av digitala tjänster och bidrar till regional utveckling.

Elhandelsverksamheten fortsätter att prioritera effektiviseringar för att stärka lönsamhet och konkurrenskraft på lång sikt. Under kommande period planeras införandet av en ny IT-arkitektur som ska möjliggöra ökad digitalisering, effektivare affärsprocesser och ett förbättrat digitalt erbjudande till kunderna. Samtidigt förväntas fortsatta förändringar i lagstiftning och marknadsdesign, vilket ställer krav på ett aktivt anpassningsarbete.

Inom **koncernen** fortsätter flera större utvecklingsinitiativ med inriktning mot klimatomställning och utvecklingen av ett mer resurseffektivt energisystem. Samtliga projekt är lokaliserade i anslutning till Dåva kraftvärmeverk.

Personal

Medelantalet anställda i koncernen uppgick till 426 personer (432). Koncernens pensionsåtagande tryggas genom pensionsstiftelse och försäkringslösningar.

Hållbarhetsrapport

Umeå Energi omfattas av kravet på hållbarhetsrapportering. Hållbarhetsrapporten sammanfattar arbetet i enlighet med årsredovisningslagen (ÅRL) 6 kap. 11§.

Riskhantering

Riskidentifiering och riskhantering är centralt utifrån de affärer vi gör inom Umeå Energi. Vi har en samhällskritisk verksamhet som måste vara robust och fungera i alla lägen, även då störningar förekommer. När riskanalyser genomförs tar vi hänsyn till ett flertal aspekter: hur vår verksamhet fungerar idag, omvärlds-, intressent-, arbetsmiljö- och miljöanalyser, samt vår önskade riktning för utveckling.

På sidan 77–78 fördelar vi de risker vi relaterar till områdena: miljö, personal, sociala förhållanden, respekt för mänskliga rättigheter och motverkande av korrupcion – utifrån de tre hållbarhetsdimensionerna: ekologiskt, socialt och ekonomiskt. I anslutning till risker finns även policys och riktlinjer som utgör ambition och avsikt för hantering av dessa. Vissa risker berör alla tre hållbarhetsdimensioner: klimatrisker, risker i leveranskedja och risker relaterade till kompetensförsörjning.

Klimatrisker

Klimatrisker handlar både om att vi behöver minska våra fossila utsläpp, samtidigt som vi driver grön infrastrukturell omställning och anpassar verksamheten till förändringar som rör ett förändrat klimat. Investeringstunga och kompetensmässigt utmanande frågor kräver välfungerande samarbeten med aktörer som själva står inför samma utmaningar. Genom tydliga mål för utsläppsminskningar, utveckling och investering inom grön omställning drivs frågan framåt.

Risker i leveranskedjan

För att kunna leverera hållbara produkter och tjänster inom våra affärer behöver vi leverantörer som parallellt jobbar med sina klimatavtryck, och säkerställer att krav gällande arbetsmiljö och mänskliga rättigheter upprätthålls. Det i sin tur innebär investeringar och ny teknik, likväl som högre krav på kompetens och arbetskraft. Genom krav vid upphandling och inköp drivs frågan framåt.

Kompetensförsörjning

Liksom majoriteten av Sveriges arbetsplatser, särskilt i norra Sverige, påverkas vi av konkurrensen om kompetens. Förändringstakten är mycket hög och för att kunna realisera den utveckling som vi önskar, som att bidra till elektrifiering, digitalisering och hållbar energi, behövs en ständig påfyllnad av kompetens. Våra samarbetspartners möter samma utmaningar. Genom att sträva efter att vara en attraktiv arbetsgivare som tillhandahåller en trygg och säker arbetsmiljö, krav vid upphandling och inköp, samt fokus på utveckling av kompetens drivs frågan framåt.

Ekologisk hållbarhet – risker inom området Miljö

Identifierade risker:

- Miljö- och klimatpåverkan minskas inte i den takt som krävs.
- Klimatanpassning görs inte i den takt som krävs.
- Klimatförändringars påverkan på vår leveranssäkerhet.
- Vi uppnår inte kundernas förväntan på hållbara erbjudanden.
- Brister i efterlevnad av miljökrav i inköps- och upphandling.
- Insatser på vissa områden i syfte att minska klimatpåverkan kan ha negativa följd effekter på andra hållbarhetsområden.

Styrning:

- Hållbarhetspolicy samt tillhörande riktlinjer för till exempel miljöarbetet.
- Klimatfärdplan.
- Inköps- och upphandlingspolicy med tillhörande riktlinjer.
- Uppförandekod.

Riskerna hanteras genom ett aktivt miljöarbete inom ramen för ISO 14001 samt ett transformativt arbete för klimatomställning och omställning till cirkulära flöden. Vi har en aktiv och lyhörd kunddialog, arbetar med miljökrav inom inköp samt arbete med ständiga förbättringar inom miljöområdet för att proaktivt möta nya utmaningar. Löpande arbete med risk- och sårbarhetsanalyser avseende klimatförändringarnas påverkan är etablerat.

Social hållbarhet – risker inom Personal, Sociala förhållanden och Respekt för mänskliga rättigheter

Identifierade risker:

- Medarbetares hälsa och säkerhet avseende fysisk, organisatorisk, digital och social arbetsmiljö.
- Kompetensförsörjning.
- Otillräckligt arbete med jämställdhet, jämlikhet och mångfald.
- Socialt engagemang med risk för jäv och intressekonflikter på en lokal marknad.
- Höjda hållbarhetskrav från kunder och medborgare som inte möts.
- Risker i leverantörsled relaterade till mänskliga rättigheter.

Styrning:

- Värdegrund och Uppförandekod.
- Hållbarhetspolicy med tillhörande riktlinjer för till exempel arbetsmiljö, sponsring och visuell kommunikation.
- Medarbetarskap och ledarskapspolicy.
- Säkerhetspolicy med tillhörande riktlinjer.
- Inköps- och upphandlingspolicy med tillhörande riktlinjer.

Riskerna hanteras genom ett proaktivt och förebyggande arbete inom arbetsmiljö, ett aktivt jämlikhetsarbete, fokus på balans i livet samt analys, kommunikation och utvecklande av arbetsgivarvarumärket. För ett proaktivt friskvårdsarbete erbjuder Umeå Energi alla medarbetare olika friskvårdsaktiviteter med fokus på gemenskap, olika personalförmåner samt sjukvårdsförsäkring. Ansvar för sociala frågor i leverantörsled hanteras via inköpskrav och uppföljning av dessa.

Ekonomisk hållbarhet – risker inom motverkande av korrupktion

Identifierade risker:

- Risk för korrupktion, jäv, oegentligheter och intressekonflikter genom stort personberoende och personliga relationer.
- Bristande efterlevnad av lagar och andra krav.
- Risk för att ingå avtal med leverantörer eller kunder med begränsad leverans- eller betalningsförmåga.
- Risk för brister i relationer med avseende affärsetiska aspekter.
- Risk för brister vid leverantörsgranskning.
- Risk för bristande internkontroll gör det svårt att upptäcka oegentligheter.

Styrning:

- Hållbarhetspolicy.
- Inköps- och upphandlingspolicy med tillhörande riktlinjer.
- Finanspolicy.
- Riktlinje Mutor och jäv.
- Uppförandekod.
- Riktlinje för intern och extern representation.

Riskerna hanteras genom att följa gällande inköpsprocess, informera verksamheten, uppföljning, samt att vidareutveckla kategoristyrtd inköp. För att skapa organisatorisk motståndskraft arbetar vi med förebyggande åtgärder med bland annat motverka och upptäcka oegentligheter inom verksamheten och i våra affärsrelationer. Visselblåsarfunktion finns för att så tidigt som möjligt fånga upp allvarliga missförhållanden och oegentligheter.

Tillstånds- och anmälningspliktig verksamhet

Koncernen bedriver verksamheter som omfattas av miljöbalkens krav på tillstånd och anmälan. För närvarande finns tio tillståndspliktiga och elva anmälningspliktiga verksamheter, huvudsakligen kopplade till produktion och distribution av energi.

De tillståndspliktiga verksamheterna följs upp genom egenkontroll, årlig miljörapportering samt återkommande tillsyn från berörda tillsynsmyndigheter. De anmälningspliktiga verksamheterna omfattas av egenkontroll och tillsyn.

Väsentliga risker

Koncernens verksamheter är exponerade för ett flertal risker som kan påverka möjligheten att nå uppsatta mål. Riskerna finns såväl inom den egna verksamheten som i omvärlden. Umeå Energi arbetar systematiskt med att identifiera, bedöma och hantera risker genom styrande dokument, fastställda processer och ramverk för intern kontroll. Nedan redovisas exempel på väsentliga riskområden samt hur dessa hanteras.

Strategiska risker

Omvärlds- och marknadsrisker

Koncernens verksamheter påverkas av omvärldsfaktorer som klimatförändringar, extremt väder, geopolitisk osäkerhet, pandemier, ekonomiska förutsättningar och teknikutveckling. Dessa risker hanteras genom strukturerad omvärldsbevakning, långsiktig planering samt, där så är möjligt, genom avtalsmässiga lösningar och systematiskt säkerhetsarbete vid anläggningarna.

Hållbarhets- och klimatrelaterade risker

Omställningen till hållbara och cirkulära energisystem innebär risker kopplade till förtroende, regelefterlevnad och långsiktig konkurrenskraft. Bristande måluppfyllelse eller otillräcklig transparens kan påverka relationen till kunder, medarbetare och andra intressenter. Riskerna hanteras genom integrering av hållbarhet i styrning och mål, uppföljning av intressenters förtroende samt strukturerat arbete med klimat- och miljöfrågor.

Kompetensförsörjnings- och arbetsgivarrelaterade risker

Den snabba utvecklingen inom energibranschen medför ett ökat behov av specialistkompetens. Brist på rätt kompetens kan påverka genomförandeförmåga, kostnader och leveranssäkerhet. Riskerna hanteras genom långsiktig kompetensplanering, samverkan med utbildningsaktörer samt arbete för att vara en attraktiv och inkluderande arbetsgivare.

Varumärkesrisker

Förtroendet för koncernen kan påverkas av brister i agerande eller kommunikation. Riskerna hanteras genom en samordnad kommunikationsstrategi, kontinuerlig uppföljning av kund- och intressentupplevelser samt aktiv varumärkesbevakning.

Kapacitets- och anslutningsrisker

Ökad elektrifiering och regional tillväxt medför risk för att efterfrågan på nätkapacitet överstiger tillgängliga resurser. Riskerna hanteras genom långsiktiga investeringsprogram, kapacitetsanalyser samt samverkan med myndigheter, nätägare och kunder.

Operativa risker

Produktions- och distributionsrisker

Risker kopplade till drift av anläggningar hanteras genom förebyggande underhåll, övervakning, beredskap och redundans i systemen.

Leverantörs- och försörjningsrisker

Tillgång till material och tjänster är avgörande för samhällskritisk verksamhet. Riskerna hanteras genom kravställning, avtal och uppföljning av leverantörer.

Arbetsmiljörisker

Risker för olycksfall och ohälsa hanteras genom systematiskt arbetsmiljöarbete, rutiner, utbildning och samverkan med skyddsorganisationen.

IT- och informationssäkerhetsrisker

Ökade cyberhot kan påverka drift och informationssäkerhet. Riskerna hanteras genom säkerhetsåtgärder, systematiskt informationssäkerhetsarbete och tekniska skyddsåtgärder.

Investerings- och projektgenomföranderisker

Omfattande och komplexa investeringsprojekt innebär risk för förseningar och kostnadsavvikelser. Riskerna hanteras genom strukturerade projektmodeller, tydliga beslutsprocesser och löpande uppföljning.

Finansiella risker

Koncernens finansiella risker omfattar ränte-, valuta-, likviditets-, elpris-, volym- och kreditrisker. Riskhanteringen sker i enlighet med fastställda finansiella policys och riktlinjer inom Umeå kommunkoncern. Säkring sker genom finansiella instrument, prognosbaserad volymhantering, kreditbedömningar samt löpande intern kontroll.

Regelefterlevnad och styrningsrisker

Koncernen verkar inom ett regelintensivt område med omfattande krav avseende bland annat energi, miljö, säkerhet och dataskydd. Brister i regelefterlevnad kan medföra sanktioner, ökade kostnader och förtroendepåverkan. Riskerna hanteras genom tydliga styrande dokument, strukturerad omvärldsbevakning, riskanalyser och integrerad intern kontroll.

Bokslutsdispositioner

Moderbolaget har under året lämnat koncernbidrag till Umeå Kommunföretag AB om 59 Mkr (10). Koncernbidrag har även lämnats till Umeå Energi Sol Vind och Vatten AB med 9 Mkr (6), BioEndev AB med 0 Mkr (15), BioEndev Solution AB med 0 Mkr (12) samt BioEndev Production AB med 0 Mkr (12).

Moderbolaget har erhållit koncernbidrag från Umeå Energi Elnät AB om 26 Mkr (67), från Umeå Energi Elhandel AB om 15 Mkr (16) samt från Umeå Energi UmeNet om 15 Mkr (12).

Avskrivningar utöver plan avseende maskiner och inventarier har gjorts med 79 Mkr (37) i Umeå Energi Elnät AB. Motsvarande avskrivningar har återförts i moderbolaget med 47 Mkr (42), i Umeå Energi UmeNet AB med 1 Mkr (3), i Umeå Energi Elhandel AB med 0 Mkr (2), samt i Umeå Energi Sol Vind och Vatten AB med 41 Mkr (5).

Resultatdisposition

Till bolagsstämmans förfogande står följande medel (kronor):

Balanserade vinstmedel:	52 196 508,66 kr
Årets resultat:	30 618 098,77 kr
Summa:	82 814 607,43 kr

Styrelsen och verkställande direktören föreslår att vinsten disponeras i ny räkning:

Beträffande moderföretagets och koncernens resultat och ställning i övrigt hänvisas till efterföljande resultat- och balansräkningar, rapporter över eget kapital, kassaflödesanalyser samt noter. Samtliga belopp anges i tusentals kronor (tkr), om inte annat anges.

Flerårsöversikt

Ekonomi/ Nyckeltal		2025	2024	2023	2022	2021	2020
Koncernen							
Intäkter totalt (exklusive aktiverat arbete)	mkr	1 681	1 710	1 699	1 726	1 581	1 319
Intäkter per anställd	mkr	3,9	4,0	4,2	4,5	3,8	3,3
Investeringar	mkr	508	403	278	339	242	234
Avskrivningar enligt plan	mkr	299	257	292	265	251	273
Resultat efter finansnetto	mkr	97	68	65	132	112	33
Soliditet	%	41	41	40	41	42	40
Räntabilitet på justerat eget kapital	%	5,1	3,6	3,5	7,2	6,3	1,9
Räntabilitet på sysselsatt kapital	%	3,8	3,2	3,1	4,7	4,3	2,3
Räntabilitet på totalt kapital	%	3,1	2,5	2,4	3,7	3,6	1,9
Genomsnittlig skuldränta	%	1,6	1,7	1,6	1,3	1,4	1,4
Självfinansieringsgrad	%	79	81	134	113	157	138
Energileverans							
Elnät	GWh	1 606	1 599	1 587	1 465	1 450	1 424
Elhandel	GWh	590	596	603	619	685	645
Värme	GWh	803	876	916	869	933	782
Energileverans/anställd	GWh	5,7	5,7	6,3	6,0	5,8	5,5
Kunders anläggningar							
Elnät	antal	68 210	67 147	66 299	65 526	64 497	63 631
Elhandel	antal	51 532	51 310	51 384	51 177	50 982	50 945
Värme	antal	7 789	7 795	7 736	7 695	7 659	7 643
Umenet	antal	13 966	20 792	20 542	20 072	19 376	18 817
Fjärrkyla	antal	63	65	62	61	59	58
Personal							
Medeltal anställda	antal	426	432	400	387	414	401
Utbetalda löner och ersättningar	mkr	275	261	231	209	206	200
Anläggningar							
El							
Regionnätstationer 130/40/10 kV	antal	22	23	23	23	23	23
Lokalnätstationer 10/0,4 kV	antal	1 681	1 670	1 661	1 673	1 657	1 639
Mellanspänning ledningar luft 10 kV	km	554	562	564	567	566	568
Mellanspänning markkabel 10 kV	km	1 233	1 203	1 198	1 188	1 181	1 168
Fjärrvärme							
Produktionsanläggningar i huvudnätet	antal	10	10	10	10	10	10
Total effekt	MW	520	520	520	520	520	520
Produktionsanläggningar i övrigt	antal	6	6	6	6	6	6
Total effekt	MW	21	21	21	21	21	21
Huvudledningar 300–700 mm	km	49	49	49	49	48	48
Fördelnings- och servisledningar 20–250 mm	km	431	431	428	425	421	419
Fjärrkyla							
Absorptionskylmaskiner och kompressorkylmaskiner	antal	8	8	8	8	8	8
Total effekt	MW	13	13	13	13	13	13
Bredband							
Optofiberkabel, anlagd i mark	km	2 824	2 706	2 614	2 522	2 870	2 761
Accessnoder	antal	43	74	74	73	70	68
Vindkraft							
Vindkraftverk	antal	9	9	9	9	9	9
Total effekt	MW	22	22	22	22	22	22

Företagsledning

I Umeå Energis företagsledning arbetar koncernens vd samt chefer för våra områden. Under 2025 såg företagsledningen ut enligt nedan.

Jan Ridfeldt, Vd och koncernchef Umeå Energi AB

Jan Eriksson, Chef Elnät, Vd Umeå Energi Elnät AB

Carina Fält, Chef Kund & Kommunikation

Marcus Hedman, Chef Affär & Produkt

Lisa Lydemar, Chef Infrastruktur

Mats Berggren, Vd Umeå Energi Umenet AB

Sara Jonsson, Vice vd och Chef Affärsstöd och utveckling

Styrelse

Som kommunalägt bolag har Umeå Energi AB en politiskt sammansatt styrelse där representation motsvarar politiska mandat i kommunen. Under 2025 såg styrelsen ut så här.

Emma Vigren (S) Styrelseordförande

Alireza Mosahafi (M) Vice styrelseordförande

Jörgen Boström (S) Styrelsemedlem

Jan-Olov Carlsson (V) Styrelsemedlem

Lars Hammarstedt (S) Styrelsemedlem

Åsa Lundmark (S) Styrelsemedlem

Igor Hell (M) Styrelsemedlem

Birgitta Nordvall (KD) Styrelsemedlem

Nils Erik Pettersson (MP) Styrelsemedlem

Birgitta Persson Ståhl (S) Styrelsemedlem

Torbjörn Wennebro (C) Styrelsemedlem

Sebastian Brandt Facklig personal-representant SEKO

Jörgen Carlsson Facklig personal-representant Ledarna

Anna Olofsson Facklig personal-representant Vision

Jennica Viksten Facklig personal-representant SACO

05. Finansiella rapporter

Sammanställning av resultat, balans och kassaflöde.

Resultaträkning

tkr	Not	Koncernen		Moderföretaget	
		2025	2024	2025	2024
Rörelsens intäkter med mera					
Nettoomsättning exklusive punktskatter	3	1 637 004	1 605 492	925 633	924 837
Aktiverat arbete för egen räkning		59 426	51 262	19 438	12 714
Övriga rörelseintäkter	4	43 903	104 528	314 754	332 897
		1 740 333	1 761 282	1 259 825	1 270 448
Andel intresseföretags resultat		-5 021	1 120		
Rörelsens kostnader					
Råvaror och andra direkta kostnader		-339 031	-439 770	-311 232	-416 349
Handelsvaror		-167 710	-234 503	-	-
Övriga externa kostnader	5, 6	-377 761	-326 279	-434 538	-424 520
Personalkostnader	7	-407 410	-388 527	-348 019	-334 868
Av- och nedskrivningar av materiella och immateriella anläggningstillgångar		-299 347	-256 618	-122 209	-118 530
Övriga rörelsekostnader		-2 589	-2 812	-2 327	-1 245
		-1 593 848	-1 648 509	-1 218 324	-1 295 513
Rörelseresultat		141 464	113 893	41 500	-25 065
Resultat från finansiella poster					
Resultat från värdepapper och fordringar som är anläggningstillgångar	8	-599	-909	-599	-599
Övriga ränteintäkter och liknande resultatposter	9	1 628	2 687	2 596	3 056
Räntekostnader och liknande resultatposter	10	-45 169	-47 534	-22 736	-23 855
		-44 140	-45 756	-20 740	-21 398
Resultat efter finansiella poster		97 323	68 137	20 761	-46 462
Bokslutsdispositioner	11	-59 000	-10 000	18 130	82 005
Resultat före skatt		38 323	58 137	38 891	35 543
Skatt på årets resultat	12	-9 815	-4 698	-8 272	-7 571
Årets resultat		28 509	53 439	30 618	27 972

Balansräkning

tkr	Not	Koncernen		Moderföretaget	
		2025-12-31	2024-12-31	2025-12-31	2024-12-31
Tillgångar					
Anläggningstillgångar					
Immateriella anläggningstillgångar					
Balanserade utgifter för utvecklingsarbeten och liknande arbeten	13	19 875	19 453	10 926	14 541
Koncessioner, patent, licenser, varumärken samt liknande rättigheter	14	103	103	103	–
		19 978	19 556	11 029	14 541
Materiella anläggningstillgångar					
Byggnader och mark	15	409 954	425 286	400 211	416 401
Maskiner och andra tekniska anläggningar	16	3 046 953	2 910 591	1 034 820	1 022 975
Pågående nyanläggningar och förskott avseende materiella anläggningstillgångar	17	522 981	488 561	147 520	121 776
		3 979 889	3 824 438	1 582 551	1 561 152
Finansiella anläggningstillgångar					
Andelar i koncernföretag	18	–	–	18 722	18 722
Fordringar hos koncernföretag	19	32 537	32 557	77 537	77 557
Andelar i intresseföretag och gemensamt styrda företag	20	60 315	15 337	67 410	17 410
Andra långfristiga värdepappersinnehav	21	2 485	2 533	261	310
Uppskjuten skattefordran	22	–	11	–	–
Andra långfristiga fordringar	23	61 661	59 953	61 661	59 953
		156 998	110 391	225 591	173 951
Summa anläggningstillgångar		4 156 865	3 954 385	1 819 171	1 749 644
Omsättningstillgångar					
Varulager med mera					
Råvaror och förnödenheter		173 806	167 339	172 993	166 101
		173 806	167 339	172 993	166 101
Kortfristiga fordringar					
Kundfordringar		185 036	168 943	185 042	168 949
Fordringar hos koncernföretag		77 986	66 505	61 077	174 825
Elcertifikat, ursprungsgarantier etc		26	76	–	30
Aktuell skattefordran		7 243	7 530	5 563	6 191
Övriga fordringar		23 278	14 526	14 770	6 646
Upparbetad men ej faktuerad intäkt		16 236	4 537	3 661	1 973
Förutbetalda kostnader och upplupna intäkter	24	163 559	177 338	92 528	107 052
		473 365	439 453	362 641	465 667
Kassa och bank		4 817	5 784	99	1 126
Summa omsättningstillgångar		651 987	612 575	535 733	632 895
Summa tillgångar		4 808 852	4 566 960	2 354 904	2 382 539

Balansräkning

tkr	Not	Koncernen		Moderföretaget	
		2025-12-31	2024-12-31	2025-12-31	2024-12-31
Eget kapital och skulder					
Eget kapital					
Bundet eget kapital					
Aktiekapital	25	69 200	69 200	69 200	69 200
Reservfond				13 840	13 840
Fond för utvecklingsutgifter				–	–
				83 040	83 040
Fritt eget kapital					
Balanserat resultat				52 197	24 226
Årets resultat				30 618	27 972
				82 815	52 197
Annat eget kapital inkl. årets resultat		1 839 035	1 810 526		
Eget kapital hänförligt till moderföretagets aktieägare		1 908 235	1 879 726		
		1 908 235	1 879 726	165 855	135 237
Obeskattade reserver	26			876 963	907 645
Avsättningar					
Uppskjuten skatteskuld	27	447 314	444 505	18 834	17 399
Övriga avsättningar	28	9 812	9 454	5 697	5 697
		457 125	453 959	24 531	23 096
Långfristiga skulder					
Checkräkningskredit	30	1 599 880	1 391 809	972 153	930 084
Övriga skulder till kreditinstitut		339 394	362 745	–	–
Skulder hos koncernföretag		–	–	15 000	15 000
		1 939 274	1 754 554	987 153	945 084
Kortfristiga skulder					
Övriga skulder till kreditinstitut		23 351	23 351	–	–
Förskott från kunder		236	1 333	236	1 333
Leverantörsskulder		159 779	140 291	92 904	109 551
Skulder till koncernföretag		71 118	19 667	62 605	61 606
Aktuell skatteskuld		23	–	–	–
Övriga skulder		88 031	94 257	37 757	43 884
Upplupna kostnader och förutbetalda intäkter	31	161 681	199 822	106 901	155 102
		504 218	478 722	300 403	371 477
Summa eget kapital och skulder		4 808 853	4 566 960	2 354 904	2 382 539

Förändring av eget kapital

tkr	Hänförligt till moderföretagets aktieägare					
	Aktiekapital	Övrigt tillskjutet kapital	Annat eget kapital inkl. årets resultat	Summa	Minoritets-intresse	Totalt eget kapital
Ingående balans 2025-01-01	69 200	–	1 810 526	1 879 726	–	1 879 726
Årets resultat			28 509	28 509	–	28 509
Utgående balans 2025-12-31	69 200	–	1 839 035	1 908 235	0	1 908 235

tkr	Bundet eget kapital				Fritt eget kapital		
	Aktiekapital	Uppskrivningsfond	Fond för utvecklingsutgifter	Reservfond	Överkursfond	Balanserat resultat	Totalt eget kapital
Ingående balans 2025-01-01	69 200	–	–	13 840	–	52 197	135 237
Årets balanserade utvecklingsutgifter			–			0	–
Årets resultat						30 618	30 618
Utgående balans 2025-12-31	69 200	–	0	13 840	–	82 815	165 855

Kassaflödesanalys

tkr	Not	Koncernen		Moderföretaget	
		2025	2024	2025	2024
Den löpande verksamheten					
Rörelseresultat		141 464	113 893	41 500	-25 065
Justering för poster som inte ingår i kassaflödet					
– Avskrivningar och nedskrivningar		299 347	256 618	122 209	118 530
– Övriga poster som inte ingår i kassaflödet	32	8 364	3 218	415	24
		449 174	373 729	164 124	93 489
Erhållen ränta		1 628	2 687	2 596	3 056
Erlagd ränta		-45 169	-47 534	-22 736	-23 855
Betald inkomstskatt		-6 686	-1 515	-6 210	-891
Nettokassaflöde från den löpande verksamheten		398 947	327 368	137 774	71 800
Förändringar i rörelsekapital					
Ökning(-)/minskning(+) av varulager		-6 467	-21 709	-6 892	-21 709
Ökning(-)/minskning(+) av rörelsefordringar		-34 198	104 595	62 635	72 867
Ökning(+)/minskning(-) av rörelseskulder		-28 513	8 245	-89 718	60 110
Kassaflöde från den löpande verksamheten		329 769	418 499	103 799	183 067
Investeringsverksamheten					
Lämnade kapitaltillskott		–	–	–	–
Avyttring av aktier i dotterföretag		–	–	–	–
Förvärv av aktier i intresseföretag och gemensamt styrda företag		-50 000	–	-50 000	–
Förvärv av immateriella anläggningstillgångar		-8 083	-5 745	-971	-2 026
Avyttring av immateriella anläggningstillgångar		–	–	–	–
Förvärv av materiella anläggningstillgångar		-449 456	-397 632	-138 510	-117 173
Avyttring av materiella anläggningstillgångar		2 063	1 775	2 063	209
Förvärv av övriga finansiella tillgångar		–	–	–	–
Avyttring av övriga finansiella tillgångar		20	18	20	18
Kassaflöde från investeringsverksamheten		-505 456	-401 583	-187 398	-118 972
Finansieringsverksamheten					
Utbetald utdelning		–	–	–	–
Erhållna koncernbidrag		–	–	95 582	94 912
Lämnade koncernbidrag		-10 000	-110 000	-55 079	-111 483
Amortering av skuld		-23 351	-23 351	–	–
Förändring av checkräkningskredit		208 071	115 196	42 069	-48 894
Kassaflöde från finansieringsverksamheten		174 720	-18 154	82 572	-65 465
Årets kassaflöde		-967	-1 239	-1 027	-1 370
Likvida medel vid årets början		5 784	7 023	1 127	2 497
Likvida medel vid årets slut		4 817	5 784	99	1 127

Belopp i tkr om inte annat anges

Not 1 Redovisnings- och värderingsprinciper

Års- och koncernredovisningen har upprättats enligt årsredovisningslagen och Bokföringsnämndens allmänna råd 2012:1 Årsredovisning och koncernredovisning (K3).

De viktigaste redovisnings- och värderingsprinciperna som använts vid upprättande av de finansiella rapporterna sammanfattas nedan. I de fall moderföretaget tillämpar avvikande principer anges dessa under redovisningsprinciper i Moderföretaget nedan.

Värderingsprinciper

Tillgångar och skulder redovisas till anskaffningsvärde om inget annat anges nedan.

Koncernredovisning

Koncernredovisningen omfattar moderföretaget Umeå Energi AB och de företag över vilka moderföretaget direkt eller indirekt har bestämmande inflytande (dotterföretag). Dotterföretag är företag i vilka moderföretaget direkt eller indirekt innehar mer än 50% av röstetalet eller på annat sätt har ett bestämmande inflytande över den driftsmässiga och finansiella styrningen.

Bestämmande inflytande innebär en rätt att utforma ett företags finansiella och operativa strategier i syfte att erhålla ekonomiska fördelar.

Redovisningen av rörelseförvärv bygger på enhetssynen. Det innebär att förvärvsanalysen upprättas per den tidpunkt då förvärvaren får bestämmande inflytande. Från och med denna tidpunkt ses förvärvaren och den förvärvade enheten som en redovisningsenhet. Tillämpningen av enhetssynen innebär vidare att alla tillgångar (inklusive goodwill) och skulder samt intäkter och kostnader medräknas i sin helhet även för delägda dotterföretag.

Anskaffningsvärdet för dotterföretag beräknas till summan av verkligt värde vid förvärvstidpunkten för erlagda tillgångar med tillägg av uppkomna och övertagna skulder samt emitterade eget kapitalinstrument, utgifter som är direkt hänförliga till rörelseförvärvet samt eventuell tilläggsköpeskilling. I förvärvsanalysen fastställs det verkliga värdet, med några undantag, vid förvärvstidpunkten av förvärvade identifierbara tillgångar och övertagna skulder samt minoritetsintresse. Minoritetsintresse värderas till verkligt värde vid förvärvstidpunkten. Från och med förvärvstidpunkten inkluderas i koncernredovisningen det förvärvade företags intäkter och kostnader, identifierbara tillgångar och skulder liksom eventuell uppkommen goodwill eller negativ goodwill.

Skillnaden mellan anskaffningsvärdet för dotterföretagsaktierna och det verkliga värdet av förvärvade tillgångar, övertagna skulder och ansvarsförbindelser utgör goodwill eller, om beloppet är negativt, negativ goodwill.

Intresseföretag

Intresseföretag är de företag där koncernen innehar ett betydande inflytande över den driftsmässiga och finansiella styrningen, vanligtvis genom att koncernen äger mellan 20 % och 50 % av röstetalen.

Intresseföretag redovisas enligt kapitalandelsmetoden från och med den tidpunkt då det betydande inflytandet erhålls till dess att det upphör. Kapitalandelsmetoden innebär att koncernens andel av intresseföretagets resultat efter skatt redovisas på egen rad inom rörelseresultatet. Detta belopp justerar Koncernens redovisade värde på andelarna i intresseföretaget.

Transaktioner som elimineras vid konsolidering

Koncerninterna fordringar, skulder, intäkter, kostnader, vinster och förluster som uppkommit genom transaktioner mellan koncernföretag elimineras i sin helhet vid upprättande av koncernredovisningen.

Resultaträkning

INTÄKTSREDOVISNING

Samtliga intäkter värderas till det belopp som influiter eller beräknas inflyta, d.v.s. med hänsyn till rabatter och efter avdrag för moms och energiskatter, och redovisas i posten Nettoomsättning.

Försäljning och distribution av energi

Energiförsäljning intäktsredovisas vid leveranstidpunkten.

Tjänste- och entreprenaduppdrag

Tjänste- och entreprenaduppdrag redovisas enligt principen om successiv vinstavräkning, d.v.s. att intäkter och kostnader redovisas i förhållande till projektets färdigställandegrad. Färdigställandegraden fastställs genom en jämförelse mellan beräknade och faktiska utgifter på balansdagen.

Befarade förluster redovisas omedelbart.

Elcertifikat

Intäkter av elcertifikat som tilldelats från Svenska Kraftnät genom egen produktion redovisas i den månad som produktion sker. Elcertifikat värderas till elcertifikatets verkliga värde för produktionsmånaden och ingår i posten Nettoomsättning. Med verkligt värde avses vägt värde av ingångna kontrakt och marknadspris.

Portföljförvaltning

Koncernen bedriver handel med elderivat mot försåld volym för riskminimering. Elderivatet redovisas i resultaträkningen i takt med att affärer avslutas.

LEASING

Leasingavtal klassificeras antingen som finansiell eller operationell leasing. Finansiell leasing föreligger då de ekonomiska riskerna och fördelarna som är förknippade med ägande i allt väsentligt är överförda till leasetagaren. Övriga leasingavtal är operationella leasingavtal. Klassificering av leasingavtal görs vid leasingavtalets ingående.

Finansiell leasing

Rättigheter och skyldigheter enligt finansiella leasingavtal där koncernen är leasetagare redovisas i koncernredovisningen som tillgång och skuld i balansräkningen. Tillgången och skulden redovisas vid första redovisningstillfället till det lägsta av tillgångens verkliga värde och nuvärdet av minimileaseavgifterna.

Leasade tillgångar skrivs av linjärt över den beräknade nyttjandeperioden.

Förpliktelsen enligt finansiella leasingavtal redovisas som lång- respektive kortfristig skuld. Betalningar av minimileaseavgifter redovisas som ränta och amortering av skulderna.

Minimileaseavgifter enligt finansiella leasingavtal fördelas mellan leasingkostnad och amortering på den utestående skulden. Räntekostnaden fördelas över leasingperioden så att varje räkenskapsår belastas med ett belopp som motsvarar en fast räntesats för den under respektive räkenskapsår redovisade skulden. Variabla avgifter kostnadsförs under det räkenskapsår som de uppkommer.

Operationell leasing

Minimileaseavgifter enligt operationella leasingavtal där koncernen är leasetagare kostnadsförs linjärt över leasingperioden.

ERSÄTTNINGAR TILL ANSTÄLLDA

Ersättningar till anställda i form av löner, betald semester, betald sjukfrånvaro med mera samt pensioner redovisas i takt med intjänandet.

Avgiftsbestämda pensionsplaner

Avgiftsbestämda pensionsplaner är planer för ersättningar efter avslutad anställning enligt vilka fastställda avgifter betalas till en separat juridisk enhet. Någon rättslig eller informell förpliktelse att betala ytterligare avgifter finns inte i de fall den juridiska enheten inte har tillräckliga tillgångar för att betala alla ersättningar till de anställda. Avgifter till avgiftsbestämda pensionsplaner kostnadsförs under det räkenskapsår de avser.

Förmånsbestämda pensionsplaner

Förmånsbestämda pensionsplaner är andra planer än avgiftsbestämda pensionsplaner.

Koncernen har bildat en pensionsstiftelse för att hantera koncernens förmånsbestämda pensionsplaner. Den avsättning som redovisas avser den del av pensionsförpliktelsen som inte täcks av pensionsstiftelsens förmögenhet värderad till marknadsvärde.

AVSKRIVNINGAR

Immateriella och materiella anläggningstillgångar skrivs av linjärt över tillgångarnas eller komponenternas bedömda nyttjandeperiod. Avskrivningen beräknas på det avskrivningsbara beloppet vilket i de allra flesta fall utgörs av tillgångens anskaffningsvärde. I ett fåtal fall tas hänsyn till ett beräknat restvärde.

Mark har inte någon begränsad nyttjandeperiod och skrivs därför inte av.

Följande nyttjandeperioder tillämpas:

Immateriella anläggningstillgångar

- Programvaror 5-7 år

Materiella anläggningstillgångar

Byggnader och mark

- Kontors- och lagerbyggnader 20-80 år
- Markanläggningar 20 år

Maskiner och andra tekniska anläggningar

- Vattenkraftanläggningar 25 år
- Värmeproduktionsanläggningar 7-30 år
- Kraftvärmeanläggningar 15-40 år
- Vindkraftsanläggningar 10-25 år
- Kylproduktionsanläggningar 10-20 år
- Nätanläggningar/Anläggningar för eldistribution 10-50 år

Inventarier, verktyg och installationer

- Kontorsutrustning 5 år
- Datautrustning 3-5 år
- Byggnads- och markinventarier 5-20 år

Nyttjandeperioden för de större IT-systemen bedöms vara längre än 5 år då systemen stödjer omfattande affärs- och arbetsprocesser och är implementerade för att stödja verksamheten under längre tid. Bedömning är att avskrivningstiden med rimlig grad av säkerhet kan fastställas till 7 år.

NEDSKRIVNINGAR

Nedskrivningar av immateriella och materiella anläggningstillgångar

Per balansdagen bedöms om det föreligger en indikation på att en tillgångs värde är lägre än dess redovisade värde. Om en sådan indikation finns beräknas tillgångens återvinningsvärde. Om återvinningsvärdet understiger redovisat värde görs en nedskrivning som kostnadsförs.

Nedskrivningsprövning görs per varje enskild tillgång med ett oberoende flöde av inbetalningar. Vid behov behöver tillgångarna grupperas ihop till kassagenererande enheter för att identifiera inbetalningar som i allt väsentligt är oberoende av andra tillgångar eller grupper av tillgångar. Nedskrivningsprövning görs i dessa fall för hela den kassagenererande enheten. En nedskrivning redovisas när en tillgång eller en kassagenererande enhets redovisade värde överstiger återvinningsvärdet. Nedskrivningen belastar resultaträkningen.

Balansräkning

IMMATERIELLA ANLÄGGNINGSTILLGÅNGAR

Anskaffning genom intern upparbetning

Koncernen tillämpar aktiveringsmodellen vilket innebär att arbetet med att ta fram en internt upparbetad immateriell anläggningstillgång delas upp i en forskningsfas och en utvecklingsfas. Samtliga utgifter som härrör från koncernens forskningsfas redovisas som kostnad när de uppkommer.

Samtliga utgifter för utveckling redovisas som en tillgång om samtliga följande villkor är uppfyllda:

- det är tekniskt möjligt att färdigställa den immateriella anläggningstillgången så att den kan användas eller säljas,
- företaget avser att färdigställa den immateriella anläggningstillgången och att använda eller sälja den,
- det finns förutsättningar för att använda eller sälja den immateriella anläggningstillgången,
- det är sannolikt att den immateriella anläggningstillgången kommer att generera framtida ekonomiska fördelar,
- det finns erforderliga och adekvata tekniska, ekonomiska och andra resurser för att fullfölja utvecklingen och för att använda eller sälja den immateriella anläggningstillgången,
- de utgifter som är hänförliga till den immateriella anläggningstillgången under dess utveckling kan beräknas tillförlitligt.

Immateriella anläggningstillgångar inkluderar IT-system, patent och liknande rättigheter. Dessa redovisas till anskaffningsvärde med avdrag för ackumulerade av- och nedskrivningar.

MATERIELLA ANLÄGGNINGSTILLGÅNGAR

Materiella anläggningstillgångar redovisas som tillgång i balansräkningen om det är sannolikt att framtida ekonomiska fördelar som är förknippade med tillgången sannolikt kommer att tillfalla koncernen och anskaffningsvärdet kan mätas på ett tillförlitligt sätt. Materiella anläggningstillgångar värderas till anskaffningsvärde med avdrag för ackumulerade av- och nedskrivningar.

Anskaffningsvärde

I anskaffningsvärdet ingår inköpspriset och utgifter som är direkt hänförliga till inköpet.

Tillkommande utgifter

Tillkommande utgifter aktiveras endast om det är sannolikt att de framtida ekonomiska fördelar som är förknippade med tillgången kommer att komma koncernen till del och anskaffningsvärdet kan beräknas på ett tillförlitligt sätt. Utbyte av komponenter räknas in i tillgångens redovisade värde. Om inte kostnadsförs utgifter under det räkenskapsår som de uppkommer.

Reparationer och underhåll kostnadsförs löpande.

FINANSIELLA INSTRUMENT

Allmänna principer

En finansiell tillgång eller finansiell skuld redovisas i balansräkningen när koncernen blir part enligt instrumentets avtalsenliga villkor. Kundfordringar redovisas när faktura har skickats till kund. Skuld tas upp när motparten har utfört sin prestation och koncernen därmed har en avtalsenlig skyldighet att betala även om faktura inte har erhållits. Leverantörsskulder redovisas när faktura har mottagits.

En finansiell tillgång tas bort från balansräkningen när rättigheterna i avtalet realiserar, förfaller eller när koncernen förlorar kontrollen över rättigheterna. Detsamma gäller för del av en finansiell tillgång. En finansiell skuld tas bort från balansräkningen när förpliktelsen i avtalet fullgörs eller på annat sätt utsläcks. Detsamma gäller för del av en finansiell skuld. Övervägande del av finansiella tillgångar och skulder tas bort från balansräkningen genom erhållande eller erläggande av betalning.

Vid värdering efter det första redovisningstillfället värderas omsättningstillgångar enligt lägsta värdets princip, d.v.s. det lägsta av anskaffningsvärdet och nettoförsäljningsvärdet på balansdagen. Kortfristiga skulder värderas till nominellt belopp. Långfristiga fordringar och långfristiga skulder värderas efter det första redovisningstillfället till upplupet anskaffningsvärde.

Nedskrivningar av finansiella anläggningstillgångar

Vid varje balansdag utvärderar koncernen om det finns indikationer på att en eller flera finansiella anläggningstillgångar minskat i värde. Exempel på sådana indikationer är betydande finansiella svårigheter hos låntagaren, avtalsbrott eller att det är sannolikt att låntagaren kommer att gå i konkurs. För finansiella anläggningstillgångar som värderas till upplupet anskaffningsvärde beräknas nedskrivningen som skillnaden mellan tillgångens redovisade värde och nuvärdet av företagsledningens bästa uppskattning av framtida kassaflöden.

Elcertifikat och ursprungsgarantier

Elcertifikat och ursprungsgarantier utgör kortfristiga innehav och ingår i posten Elcertifikat, ursprungsgarantier etc. och värderas till verkligt värde. Med verkligt värde avses ingångna kontrakt eller marknadspris.

Utsläppsrätter

Om innehavet av utsläppsrätter per balansdagen överstiger antalet för att täcka räkenskapsårets utsläpp redovisas det som en kortfristig fordran. Överskottet värderas till det lägsta av anskaffningsvärde och marknadspris, i enlighet med lägsta värdets princip.

Derivatinstrument

Koncernen använder valuta-, ränte- och elterminer som derivatinstrument för att säkra risker. Derivat värderas till lägsta värdets princip, förutom när säkringsredovisning tillämpas.

SÄKRINGSREDOVISNING

Säkringsredovisning tillämpas för derivatinstrument som ingår i ett dokumenterat säkrings samband. För att säkringsredovisning ska kunna tillämpas krävs att det finns en entydig koppling mellan säkringsinstrumentet och den säkrade posten. Det krävs också att säkringen effektivt skyddar den risk som är avsedd att säkras, att effektiviteten löpande kan visas vara tillräckligt hög genom effektivitetsmätningar och att säkringsdokumentation har upprättats. Bedömningen om huruvida säkringsredovisning ska tillämpas görs vid ingången av säkringsrelationen. Redovisning av värdeförändringen beror på vilken typ av säkring som ingåtts. Förluster hänförliga till den säkrade risken redovisas inte så länge som säkringsförhållandet består.

Säkringsredovisningen upphör när säkringsinstrumentet förfaller, säljs, avvecklas eller löses in samt när säkringen inte längre uppfyller villkoren för säkringsredovisning.

Kassaflödessakringar

Kassaflödessakringar används huvudsakligen i följande situationer:

- När elterminer används för säkring av elprisrisk i framtida inköp och försäljning.
- När valutaterminer används för säkring av valutarisk i framtida inköp och försäljning i utländsk valuta.
- När ränteterminer används för att ersätta upplåning till rörlig ränta med fast ränta.

Så länge som säkringsrelationen är effektiv sker ingen redovisning av derivatinstrumentet. Resultatet av terminerna redovisas i samma period som flödet uppstår. Vid kassaflödessakring av räntebetalningar redovisas erlagd respektive erhållen ränta på säkringsinstrumentet i samma period som räntan på säkrade posten redovisas.

VARULAGER

Varulager värderas enligt lägsta värdets princip, d.v.s. till det lägsta av anskaffningsvärdet och nettoförsäljningsvärdet. Anskaffningsvärdet utgörs av inköpspris och utgifter direkt hänförliga till inköpet.

Anskaffningsvärdet har fastställts genom tillämpning av lagervärderingsmetoden vägt genomsnitt.

FORDRINGAR OCH SKULDER I UTLÄNDSK VALUTA

Monetära fordringar och skulder i utländsk valuta värderas till balansdagens kurs.

Kursvinster och kursförluster på rörelsefordringar och rörelseskulder redovisas i rörelseresultatet medan kursvinster och kursförluster på finansiella fordringar och skulder redovisas som finansiella poster.

När en fordran eller skuld har terminssäkrats och denna säkring uppfyller kraven för säkringsredovisning värderas fordran eller skulden till terminkursen vid säkringstillfället, se Säkringsredovisning.

INKOMSTSKATTER

Inkomstskatter utgörs av aktuell skatt och uppskjuten skatt. Inkomstskatt redovisas i resultaträkningen utom då den underliggande transaktionen redovisas i eget kapital varvid även tillhörande skatteeffekt redovisas i eget kapital. Aktuella skattefordringar och skatteskulder samt uppskjutna skattefordringar och skatteskulder kvittas om det finns en legal rätt till kvittning.

Aktuell skatt

Aktuell skatt är inkomstskatt för innevarande räkenskapsår som avser årets skattepliktiga resultat och den del av tidigare räkenskapsårs inkomstskatt som ännu inte har redovisats. Aktuell skatt värderas till det sannolika beloppet enligt de skattesatser och skatteregler som gäller per balansdagen och nuvärdesberäknas inte.

Uppskjuten skatt

Uppskjuten skatt är inkomstskatt för skattepliktiga resultat avseende framtida räkenskapsår till följd av tidigare transaktioner eller händelser.

Uppskjuten skatt beräknas på samtliga temporära skillnader, d.v.s. skillnaden mellan de redovisade värdena för tillgångar och skulder och deras skattemässiga värden samt skattemässiga underskott. Förändringar i uppskjuten skatteskuld eller uppskjuten skattefordran redovisas i resultaträkningen om inte förändringen är hänförlig till en post som redovisas i eget kapital.

Uppskjuten skatteskuld och uppskjuten skattefordran värderas enligt de skattesatser och skatteregler som är beslutade före balansdagen.

Uppskjuten skattefordran värderas till högst det belopp som sannolikt kommer att återvinnas baserat på innevarande och framtida skattepliktiga resultat. Värderingen omprövas per varje balansdag för att återspegla aktuell bedömning av framtida skattemässiga resultat.

Koncernen redovisar ingen uppskjuten skatt på temporära skillnader som hänför sig till investeringar i dotterföretag, intresseföretag eller gemensamt styrda företag eftersom koncernen kan styra tidpunkten för återföring av de temporära skillnaderna och det är uppenbart att de temporära skillnaderna inte kommer att återföras inom en överskådlig framtid.

AVSÄTTNINGAR

En avsättning redovisas i balansräkningen när koncernen har en legal eller informell förpliktelse som en följd av en inträffad händelse och det är sannolikt att ett utflöde av resurser kommer att krävas för att reglera åtagandet och en tillförlitlig uppskattning av beloppet kan göras. Om effekten av när i tiden betalningen sker är väsentlig redovisas avsättningen till nuvärdet av de framtida betalningar som krävs för att reglera förpliktelsen. Diskonteringsräntan utgörs av den räntesats som före skatt avspeglar aktuell marknadsbedömning av det tidsberoende värdet av pengar och de risker som är förknippade med framtida betalningar till den del riskerna inte beaktas genom att justeringar gjorts vid bedömningen av de framtida betalningarna.

Avsättningen tas endast i anspråk för de utgifter som avsättningen ursprungligen var avsedd för.

Avsättningen prövas per varje balansdag och justeringar av avsättningen redovisas i resultaträkningen.

Förändringar i avsättningen för återställande, nedmontering och bortforsling som beror på förändringar av den uppskattade utgiften avseende utflöde av resurser eller diskonteringsräntan förändrar tillgångens anskaffningsvärde. Periodisk förändring av nuvärdet redovisas som en räntekostnad.

Avsättning för avbrottsersättning görs i den period som avbrottet skett under förutsättning att avbrottet ger upphov till en förpliktelse och avsättningens storlek kan beräknas på ett tillförlitligt sätt. Gottgörelse från försäkringsföretag redovisas som tillgång.

SKULDER

Skulder för elcertifikat, utsläppsrätter och ursprungsgarantier

Skulder för elcertifikat och ursprungsgarantier uppkommer i takt med försäljning eller egenproducerad förbrukning. Skulder för utsläppsrätter uppkommer i takt med utsläpp vid produktion. Om innehav av utsläppsrätter per balansdagen inte täcker årets utsläpp redovisas underskottet som en skuld i balansräkningen. Skulden värderas till marknadspris. Skulden värderas till samma värde som tilldelade och anskaffade rättigheter. Här tas även hänsyn till ingångna kontrakt.

Skulder för elcertifikat, utsläppsrätter och ursprungsgarantier redovisas som en övrig kortfristig skuld.

KASSAFLÖDESANALYS

Kassaflödesanalysen visar företagets förändringar av likvida medel under räkenskapsåret.

Kassaflödesanalysen har upprättats enligt den indirekta metoden. Det redovisade kassaflödet omfattar endast transaktioner som medfört in- och utbetalningar.

Övrigt

ANSVARSFÖRBINDELSER

Som ansvarsförbindelse redovisas

- en möjlig förpliktelse till följd av inträffade händelser och vars förekomst endast kommer att bekräftas av att en eller flera osäkra händelser, som inte helt ligger inom koncernens kontroll, inträffar eller uteblir, eller
- en befintlig förpliktelse till följd av inträffade händelser, men som inte redovisas som skuld eller avsättning eftersom det inte är sannolikt att ett utflöde av resurser kommer att krävas för att reglera förpliktelsen eller förpliktelsens storlek inte kan beräknas med tillräcklig tillförlitlighet.

Redovisningsprinciper i moderföretaget

LEASING

Samtliga leasingavgifter kostnadsförs linjärt över leasingperioden.

LÅNEUTGIFTER

Samtliga låneutgifter kostnadsförs under det räkenskapsår som de hänför sig till.

AKTIEÄGARTILLSKOTT

Moderföretaget redovisar lämnade och återbetalda aktieägartillskott till och från dotterföretag som en ökning respektive minskning av värdet på andelarna i dotterföretaget.

KONCERNBIDRAG

Samtliga lämnade och erhållna koncernbidrag redovisas som bokslutsdispositioner.

UTDELNINGAR FRÅN DOTTERFÖRETAG

Utdelningar från dotterföretag intäktsredovisas när moderföretagets rätt till utdelning bedöms som säker och beloppet kan beräknas på ett tillförlitligt sätt.

ANDELAR I KONCERNFÖRETAG

Andelar i dotterföretag redovisas till anskaffningsvärde.

ANDELAR I INTRESSEFÖRETAG OCH GEMENSAMT STYRDA FÖRETAG

I moderföretaget redovisas innehaven till anskaffningsvärde eventuellt minskat med nedskrivningar.

VARULAGER

Olja, biobränsle och pellets värderas genom tillämpning av först-in, först-ut-metoden (FIFU). Övrigt lager värderas genom tillämpning av lagervärderingsmetoden vägt genomsnitt.

UPPSKJUTEN SKATT

Uppskjuten skatt ingår i obeskattade reserver med 20,6 %.

Not 2 Väsentliga uppskattningar och bedömningar

Upprättande av års- och koncernredovisning enligt K3 kräver att företagsledning och styrelse gör antaganden om framtiden och andra viktiga källor till osäkerhet i uppskattningar på balansdagen som innebär en betydande risk för en väsentlig justering av de redovisade värdena för tillgångar och skulder i framtiden. Det görs också bedömningar som har betydande effekt på de redovisade beloppen i denna års- och koncernredovisning.

Uppskattningar och bedömningar baseras på historisk erfarenhet och andra faktorer som under rådande förhållanden anses vara rimliga. Resultatet av dessa uppskattningar och bedömningar används sedan för att fastställa redovisade värden på tillgångar och skulder som inte framgår tydligt från andra källor.

Uppskattningar och bedömningar ses över årligen.

Det slutliga utfallet av uppskattningar och bedömningar kan komma att avvika från nuvarande uppskattningar och bedömningar. Effekterna av ändringar i dessa redovisas i resultaträkningen under det räkenskapsår som ändringen görs samt under framtida räkenskapsår om ändringen påverkar både aktuellt och kommande räkenskapsår.

Viktiga uppskattningar och bedömningar beskrivs på nästa sida.

Effekter av elnätregleringen

I koncernen finns elnätverksamhet som regleras av föreskrifter från Energimarknadsinspektionen. Det föreligger dock en osäkerhet kring gränsen för tillättna avgifter som elnätverksamheten får ta ut av sina kunder. Under kommande år kan det därför uppkomma en återbetalningsskyldighet/reducerade intäkter.

Prövning av nedskrivningsbehov för anläggningstillgångar

Koncernen har betydande värden redovisade i balansräkningen avseende immateriella och materiella anläggningstillgångar. Dessa testas för nedskrivningsbehov i enlighet med de redovisningsprinciper som beskrivs i koncernens Not 1 Redovisnings- och värderingsprinciper. För dessa beräkningar måste vissa uppskattningar göras avseende framtida kassaflöden och andra adekvata antaganden avseende exempelvis avkastningskrav.

Belopp i tkr om inte annat anges

Not 3 Nettoomsättning exklusive punktskatter

Nettoomsättning per verksamhetsgren

	Koncernen		Moderföretaget	
	2025	2024	2025	2024
Energi	935 647	938 042	925 633	924 837
Elnät	712 211	670 835	–	–
Elhandel	226 197	292 802	–	–
Optofiber	101 339	98 623	–	–
Koncernintern försäljning	-75 904	-131 925	–	–
Punktskatter	-262 486	-262 885	–	–
Nettoomsättning exklusive punktskatter	1 637 004	1 605 492	925 633	924 837

Not 4 Övriga rörelseintäkter

	Koncernen		Moderföretaget	
	2025	2024	2025	2024
Administrativ avgift och försäljning till dotterbolag	–	–	237 532	224 960
Skrotförsäljning	8 089	8 710	8 089	8 710
Utsläppsrätter	–	33 060	–	33 060
Kundtjänster	14 500	19 123	14 500	19 123
Övrigt	21 314	43 635	54 633	47 044
Summa	43 903	104 528	314 754	332 897

Not 5 Operationell leasing

Koncernen leasar bilar, kopiatorer, hyra av lokaler och annan utrustning enligt avtal om operationell leasing. I moderbolaget redovisas all leasing som operationell leasing. I koncernen redovisas leasing av kraftvärmeverket Däva 2 i Umeå Energi AB som finansiell leasing. Övriga leasingavtal redovisas som operationell även om de är av finansiell karaktär eftersom de inte utgör ett väsentligt belopp i koncernen. Kostnadsförda operationella leasingavgifter under året uppgår till -11 398 (-7 426) i koncernen och i moderföretaget till -37 638 (-40 859) inklusive leasingavgift för kraftvärmeverk Däva 2.

Framtida minimileasingavgifter förfaller enligt följande:

	Koncernen		Moderföretaget	
	2025	2024	2025	2024
Inom 1 år	-9 260	-6 301	-29 506	-27 467
1–5 år	-26 636	-19 852	-358 197	-376 357
Senare än 5 år	-1 295	-1 504	–	–
Summa	-37 191	-27 657	-387 703	-403 824

Not 6 Ersättning till revisorer

	Koncernen		Moderföretaget	
	2025	2024	2025	2024
Ernst & Young				
Revisionsuppdraget	-373	-360	-373	-360
Andra uppdrag	–	-4	–	-4
Summa	-373	-364	-373	-364
Lekmannarevision	-35	-34	-35	-34
Totala ersättningar till revisorer	-408	-398	-408	-398

Not 7 Löner och ersättningar**Löner och ersättningar till anställda**

	Koncernen		Moderföretaget	
	2025	2024	2025	2024
Löner och andra ersättningar				
Styrelse och verkställande direktör	-5 341	-5 508	-2 736	-3 001
Övriga anställda	-269 741	-255 179	-233 292	-222 867
Summa löner och andra ersättningar	-275 082	-260 687	-236 028	-225 868
Sociala kostnader				
Pensionskostnader	-27 302	-27 011	-23 292	-23 159
Varav för styrelse och verkställande direktör	(-1 256)	(-1 309)	(-691)	(-677)
Övriga sociala kostnader	-94 456	-89 778	-80 972	-77 663
Summa sociala kostnader	-121 758	-116 789	-104 263	-100 823

Umeå Energi har inga andra pensionsförpliktelser än sådana som är tryggade genom försäkringslösning eller i pensionsstiftelse.

Enligt anställningsavtalet gäller 6 månaders uppsägningstid från den verkställande direktörens sida och 12 månaders uppsägningstid från moderföretagets sida.

Medelantalet anställda

	Koncernen		Moderföretaget	
	2025	2024	2025	2024
Kvinnor	110	115	98	104
Män	316	317	273	276
Totalt	426	432	371	380

Könsfördelning i styrelse och företagsledning (antal)

	Moderföretaget	
	2025	2024
Styrelse		
Kvinnor	4	5
Män	7	6
Totalt	11	11
Övriga ledande befattningshavare		
Kvinnor	3	3
Män	3	4
Totalt	6	7

Not 8 Resultat från värdepapper och fordringar som är anläggningstillgångar

	Koncernen		Moderföretaget	
	2025	2024	2025	2024
Övriga nedskrivningar	-599	-909	-599	-599
Summa	-599	-909	-599	-599

Not 9 Övriga ränteintäkter och liknande resultatposter

	Koncernen		Moderföretaget	
	2025	2024	2025	2024
Ränteintäkter från koncernföretag	-	-	1 159	1 260
Ränteintäkter från övriga företag	1 628	2 687	1 437	1 796
Summa	1 628	2 687	2 596	3 056

Not 10 Räntekostnader och liknande resultatposter

	Koncernen		Moderföretaget	
	2025	2024	2025	2024
Räntekostnader till koncernbanken	-34 618	-32 773	-22 676	-23 848
Övriga finansiella kostnader	-10 551	-14 761	-60	-7
Summa	-45 169	-47 534	-22 736	-23 855

Not 11 Bokslutsdispositioner

	Koncernen		Moderföretaget	
	2025	2024	2025	2024
Överavskrivningar	–	–	30 683	41 502
Erhållna koncernbidrag	–	–	55 819	95 582
Lämnade koncernbidrag	-59 000	-10 000	-68 372	-55 079
Summa	-59 000	-10 000	18 130	82 005

Not 12 Skatt på årets resultat

	Koncernen		Moderföretaget	
	2025	2024	2025	2024
Aktuell skatt	-6 996	-6 452	-6 838	-6 167
Uppskjuten skatt	-2 819	1 754	-1 434	-1 405
Summa	-9 815	-4 698	-8 272	-7 571
Redovisat resultat före skatt	38 323	58 137	38 891	35 543
Skatt enligt gällande skattesats 20,6 %	-7 895	-11 976	-8 011	-7 322
Skatteeffekt relaterat till ej redovisad uppskjuten skatt på underskottsavdrag	-1	7 750	–	–
Skatteeffekt på grund av temporära skillnader	-635	-445	-120	-121
Skatteeffekt av ej avdragsgilla kostnader:				
Övriga ej avdragsgilla kostnader	-1 318	-436	-161	-192
Skatteeffekt av ej skattepliktiga intäkter	33	409	21	63
Redovisad skattekostnad	-9 815	-4 698	-8 272	-7 571

Not 13 Balanserade utgifter för utvecklingsarbeten och liknande arbeten

	Koncernen		Moderföretaget	
	2025	2024	2025	2024
Ingående ackumulerade anskaffningsvärden	163 479	157 734	101 687	99 661
Inköp	8 083	5 745	3 982	2 026
Försäljningar/utrangeringar	-3 577	–	-3 577	–
Utgående ackumulerade anskaffningsvärden	167 985	163 479	102 092	101 687
Ingående ackumulerade avskrivningar	-144 025	-137 642	-87 146	-82 075
Årets avskrivningar	-4 084	-6 383	-4 020	-5 072
Utgående ackumulerade avskrivningar	-148 109	-144 025	-91 166	-87 146
Redovisat värde	19 876	19 454	10 926	14 541

Not 14 Koncessioner, patent, licenser, varumärken samt liknande rättigheter

	Koncernen		Moderföretaget	
	2025	2024	2025	2024
Ingående ackumulerade anskaffningsvärden	4 201	69 499	–	65 298
Inköp	103	–	103	–
Försäljningar/utrangeringar	-4 201	-65 298	–	-65 298
Utgående ackumulerade anskaffningsvärden	103	4 201	103	0
Ingående ackumulerade avskrivningar	-4 099	-3 996	–	–
Årets avskrivningar	4 099	-103	–	–
Utgående ackumulerade avskrivningar	0	-4 099	0	0
Redovisat värde	103	103	103	0

Not 15 Byggnader och mark

	Koncernen		Moderföretaget	
	2025	2024	2025	2024
Ingående ackumulerade anskaffningsvärden	926 995	926 039	918 022	917 236
Inköp	975	881	118	711
Omklassificeringar	6 724	75	6 724	75
Utgående ackumulerade anskaffningsvärden	934 695	926 995	924 865	918 022
Ingående ackumulerade avskrivningar	-501 709	-478 130	-501 621	-478 042
Årets avskrivningar	-23 032	-23 579	-23 032	-23 579
Utgående ackumulerade avskrivningar	-524 741	-501 709	-524 653	-501 621
Redovisat värde	409 954	425 287	400 211	416 401

Anskaffningsvärdet har tidigare år minskats med erhållna offentliga bidrag uppgående till 1 855 tkr.

Not 16 Maskiner och andra tekniska anläggningar

	Koncernen		Moderföretaget	
	2025	2024	2025	2024
Ingående ackumulerade anskaffningsvärden	7 891 435	7 605 566	3 475 420	3 433 250
Inköp	62 758	93 775	4 541	29 039
Försäljningar/utrangeringar	-51 452	-9 325	-37 754	-5 102
Omklassificeringar	348 494	201 419	104 960	18 233
Utgående ackumulerade anskaffningsvärden	8 251 236	7 891 435	3 547 167	3 475 420
Ingående ackumulerade avskrivningar	-4 824 900	-4 604 982	-2 426 526	-2 341 520
Försäljningar/utrangeringar	48 793	6 635	35 255	4 874
Årets avskrivningar	-236 313	-226 553	-94 206	-89 879
Utgående ackumulerade avskrivningar	-5 012 420	-4 824 900	-2 485 477	-2 426 526
Ingående ackumulerade nedskrivningar	-155 943	-155 943	-25 919	-25 919
Årets nedskrivningar	-35 918	-	-951	-
Utgående ackumulerade nedskrivningar	-191 862	-155 943	-26 870	-25 919
Redovisat värde	3 046 953	2 910 591	1 034 820	1 022 974

Leasade tillgångar

Koncernen innehar finansiella leasingavtal avseende kraftvärmeverk.

I ovanstående redovisade värden ingår redovisade värden för dessa tillgångar med

	Koncernen		Moderföretaget	
	2025	2024	2025	2024
Kraftvärmeverk	373 412	399 164	-	-

Anskaffningsvärdet har minskats med erhållna offentliga bidrag uppgående till 54 789 tkr.

Under övriga kort- och långfristiga skulder i koncernen redovisas framtida betalningar avseende skuldförda finansiella leasingförpliktelser.

Not 17 Pågående nyanläggningar och förskott avseende materiella anläggningstillgångar

	Koncernen		Moderföretaget	
	2025	2024	2025	2024
Ingående ackumulerade anskaffningsvärden	488 561	386 738	121 776	52 662
Inköp	389 639	303 316	137 428	87 422
Omklassificeringar	-355 219	-201 494	-111 685	-18 308
Utgående ackumulerade anskaffningsvärden	522 981	488 561	147 520	121 776
Redovisat värde	522 981	488 561	147 520	121 776

Not 18 Andelar i koncernföretag

	Moderföretaget	
	2025	2024
Ingående ackumulerade anskaffningsvärden	137 563	137 563
Utgående ackumulerade anskaffningsvärden	137 563	137 563
Ingående ackumulerade nedskrivningar	-118 841	-118 841
Utgående ackumulerade nedskrivningar	-118 841	-118 841
Redovisat värde	18 722	18 722

Dotterföretag	Org. nr	Säte	Andel, % kapital (röster)	Antal andelar	Redovisat värde	
					2025	2024
Umeå Energi Elhandel AB	556432-4324	Umeå	100,0 (100,0)	30 000	3 622	3 622
Umeå Energi Elnät AB	556086-8225	Umeå	100,0 (100,0)	100 000	12 000	12 000
Umeå Energi UmeNet AB	556619-3057	Umeå	100,0 (100,0)	10 000	1 000	1 000
Umeå Energi Sol Vind och Vatten AB	556649-3127	Umeå	100,0 (100,0)	20 000	2 000	2 000
BioEndev AB	556740-5674	Umeå	100,0 (65,1)	477 082	-	-
Norrslam AB	559445-0404	Umeå	100,0 (100,0)	100 000	100	100
					18 722	18 722

Not 19 Fordringar hos koncernföretag

	Koncernen		Moderföretaget	
	2025	2024	2025	2024
Ingående ackumulerade anskaffningsvärden	32 557	32 575	77 557	77 575
Amortering	-20	-18	-20	-18
Utgående ackumulerade anskaffningsvärden	32 537	32 557	77 537	77 557
Redovisat värde	32 537	32 557	77 537	77 557

Not 20 Andelar i intresseföretag och gemensamt styrda företag

	Koncernen		Moderföretaget	
	2025	2024	2025	2024
Ingående ackumulerade anskaffningsvärden	22 001	20 881	23 410	23 410
Förvärv	50 000	-	50 000	-
Resultatandel i intresseföretag	-5 022	1 120	-	-
Utgående ackumulerade anskaffningsvärden	66 979	22 001	73 410	23 410
Ingående ackumulerade nedskrivningar	-6 664	-6 354	-6 000	-6 000
Årets nedskrivningar	-	-310	-	-
Utgående ackumulerade nedskrivningar	-6 664	-6 664	-6 000	-6 000
Redovisat värde	60 315	15 337	67 410	17 410

I koncernens redovisning

Intresseföretag	Org. nr	Säte	Andel, % kapital (röster)	Justerat EK 1) / Årets resultat 2)	Redovisat värde	
					2025	2024
Direkt ägda						
Utvecklingsklustret Energi AB	559139-0199	Linköping	25,0 (25,0)	16 499 / 422	10 455	10 032
AC-Net Externservice AB	556538-4095	Umeå	24,5 (24,5)	5 285 / 111	5 326	5 304
Modity Trading Energy AB	556643-4410	Lund	25,0 (25,0)	40 695 / -4 874	44 535	-
					60 315	15 337

I moderföretagets redovisning

Intresseföretag	Org. nr	Säte	Andel, % kapital (röster)	Antal andelar	Redovisat värde	
					2025	2024
Utvecklingsklustret Energi AB	559139-0199	Linköping	25,0 (25,0)	50 000	17 410	17 410
Modity Trading Energy AB	556643-4410	Lund	25,0 (25,0)	40 000	50 000	-
					67 410	17 410

1) Med justerat eget kapital avses den ägda andelen av företagets egna kapital inklusive eget kapitalandelen av obeskattade reserver.

2) Med årets resultat avses ägarandelen av företagets resultat efter skatt inklusive eget kapitalandelen i årets förändring av obeskattade reserver.

Not 21 Andra långfristiga värdepappersinnehav

	Koncernen		Moderföretaget	
	2025	2024	2025	2024
Ingående ackumulerade anskaffningsvärden	8 986	8 986	6 579	6 579
Utgående ackumulerade anskaffningsvärden	8 986	8 986	6 579	6 579
Ingående ackumulerade nedskrivningar	-6 453	-6 404	-6 269	-6 220
Årets nedskrivningar	-49	-49	-49	-49
Utgående ackumulerade nedskrivningar	-6 502	-6 453	-6 318	-6 269
Redovisat värde	2 485	2 534	261	311

Företag	Org. nr	Antal andelar	Koncernen		Moderföretaget	
			2025	2024	2025	2024
Norrskan AB	556576-3066	861	2 213	2 213	-	-
Kvarkenvinden 1	769602-8096	200	49	98	48	97
Andra aktier och andelar			223	223	213	213
			2 485	2 534	261	310

Not 22 Uppskjuten skattefordran

Koncernen	2025		2024	
	Temporär skillnad	Uppskjuten fordran	Temporär skillnad	Uppskjuten fordran
Kvotplikt elcertifikat	-		52	11
Redovisat värde		0		11

Not 23 Andra långfristiga fordringar

	Koncernen		Moderföretaget	
	2025	2024	2025	2024
Ingående ackumulerade anskaffningsvärden	59 954	60 504	59 954	60 504
Utlåning	2 257	-	2 257	-
Amortering	-550	-550	-550	-550
Utgående ackumulerade anskaffningsvärden	61 661	59 954	61 661	59 954
Redovisat värde	61 661	59 954	61 661	59 954

Not 24 Förutbetalda kostnader och upplupna intäkter

	Koncernen		Moderföretaget	
	2025	2024	2025	2024
Upplupna intäkter	75 911	145 913	73 590	79 995
Förutbetalda försäkringar	104	12 259	104	12 259
Övriga poster	87 545	19 167	18 833	14 799
Redovisat värde	163 559	177 338	92 528	107 052

Not 25 Aktiekapital

Aktiekapitalet i Umeå Energi AB består enbart av till fullo betalda aktier med ett kvotvärde om 100 tkr.

	Moderföretaget	
	2025	2024
Tecknade och betalda aktier:		
Vid årets början	692	692
Summa aktier vid årets slut	692	692

Not 26 Obeskattade reserver

	Moderföretaget	
	2025	2024
Akkumulerade överavskrivningar	876 963	907 645
Redovisat värde	876 963	907 645

I obeskattade reserver ingår 20,6 % uppskjuten skatt.

Not 27 Uppskjuten skatteskuld

Koncernen	2025			2024		
	Temporär skillnad	Uppskjuten fordran	Uppskjuten skuld	Temporär skillnad	Uppskjuten fordran	Uppskjuten skuld
Obeskattade reserver						
Akkumulerade överavskrivningar	2 080 001		428 480	2 073 320		427 104
Övriga temporära skillnader						
Byggnader och mark	91 425	–	18 834	84 432	–	17 393
Tilldelade elcertifikat	–		–	39		8
Redovisat värde			447 314			444 505

Moderföretaget	2025			2024		
	Temporär skillnad	Uppskjuten fordran	Uppskjuten skuld	Temporär skillnad	Uppskjuten fordran	Uppskjuten skuld
Byggnader och mark	91 425	–	18 834	84 432	–	17 393
Tilldelade elcertifikat	–		–	29		6
Redovisat värde			18 834			17 399

Not 28 Övriga avsättningar

Koncernen	Omstrukturering	Återställning	Avbrottsersättning	Deponikostnader	Övrigt	Totalt
Ingående redovisat värde 2024	–	9 108	–	–	–	9 108
Tillkommande avsättningar	–	346	–	–	–	346
Redovisat värde 2024	0	9 454	0	0	0	9 454
Ingående redovisat värde 2025	–	9 454	–	–	–	9 454
Tillkommande avsättningar	–	358	–	–	–	358
Redovisat värde 2025	0	9 812	0	0	0	9 812

Moderföretaget	Omstrukturering	Återställning	Avbrottsersättning	Deponikostnader	Övrigt	Totalt
Ingående redovisat värde 2024	–	5 697	–	–	–	5 697
Redovisat värde 2024	0	5 697	0	0	0	5 697
Ingående redovisat värde 2025	–	5 697	–	–	–	5 697
Redovisat värde 2025	0	5 697	0	0	0	5 697

Avsättning avser återställande av mark vid nedmontering av vindkraftverk och återställning av torvtäkt.

Not 29 Långfristiga skulder

	Koncernen		Moderföretaget	
	2025	2024	2025	2024
Förfalltidpunkt från balansdagen:				
Mellan 1 och 5 år	339 394	93 404	–	–
Senare än 5 år	1 599 880	1 661 150	987 153	945 084
Redovisat värde	1 939 275	1 754 554	987 153	945 084

Not 30 Checkräkningskredit

	Koncernen		Moderföretaget	
	2025	2024	2025	2024
Beviljad limit uppgår till	1 895 000	1 572 000	1 100 000	1 100 000

Not 31 Upplupna kostnader och förutbetalda intäkter

	Koncernen		Moderföretaget	
	2025	2024	2025	2024
Upplupna personalkostnader	34 606	33 027	29 181	28 144
Förutbetalda intäkter	60 048	97 693	39 570	77 450
Upplupna kraftkostnader	20 422	9 618	–	–
Övriga poster	46 605	59 484	38 150	49 508
Redovisat värde	161 681	199 822	106 901	155 102

Not 32 Övriga poster som inte påverkar kassaflödet

	Koncernen		Moderföretaget	
	2025	2024	2025	2024
Övriga avsättningar	345	346	–	–
Realisationsresultat på anläggningstillgångar	596	1 591	415	24
Resultatandel i intresseföretag	5 021	-1 120	–	–
Övrigt	2 402	2 401	–	–
Summa	8 364	3 218	415	24

Not 33 Ställda säkerheter och eventalförpliktelser

	Koncernen		Moderföretaget	
	2025	2024	2025	2024
Eventalförpliktelser				
Borgensförbindelser, övriga	180 572	572	180 572	572
Redovisat värde	180 572	572	180 572	572

Not 34 Derivatinstrument

Koncernen	2025		2024	
	Omfattning	Verkligt värde	Omfattning	Verkligt värde
Ränteterminer	113	-1 289	2	-1 869
Elterminer	–	-3 356	1 507	-3 178
Moderföretaget	2025	2024	2025	2024
	Omfattning	Verkligt värde	Omfattning	Verkligt värde
Ränteswappar	113	-1 289	2	-1 869

Med redovisat värde avses upplupen intäkt eller kostnad innevarande år.

Med verkligt värde avses framtida intäkter och kostnader marknadsvärderade av våra motparter.

Not 35 Inköp och försäljning mellan koncernföretag

Av moderföretagets nettoomsättning utgjorde 38 % (37 %) omsättning mot andra koncernföretag. Av inköpen avsåg 12 % (10 %) rörelsekostnader och investeringar från andra koncernföretag.

Not 36 Koncernuppgifter

Moderföretaget är ett helägt dotterföretag till Umeå Kommunföretag AB, org. nr. 556051-9562 med säte i Umeå.

Not 37 Definiton av nyckeltal

Räntabilitet på sysselsatt kapital: rörelseresultat efter finansiella intäkter i procent av genomsnittlig balansomslutning efter avdrag för icke räntebärande krediter.

Räntabilitet på totalt kapital: rörelseresultat efter finansiella intäkter i procent av genomsnittlig balansomslutning.

Räntabilitet på justerat eget kapital: resultat efter finansiella poster i procent av genomsnittligt justerat eget kapital.

Självfinansieringsgrad: kassaflöde från löpande verksamhet före rörelsekapitalförändring i procent av investeringar.

Genomsnittlig skuldränta: räntekostnader i procent av genomsnittliga totala skulder och skattedel av obeskattade reserver.

Soliditet: justerat eget kapital i procent av genomsnittlig balansomslutning.

Not 38 Resultatdisposition

Till årsstämmans förfogande står balanserad vinst på sammanlagt 82 814 607 kr.

Styrelsen och verkställande direktören föreslår att vinsten disponeras enligt nedan:

Balanseras i ny räkning	82 814 607
Summa	82 814 607

Underskrifter

Umeå den dag som framgår av respektive befattningshavares elektroniska underskrift

Emma Vigren
Ordförande

Alireza Mosahafi
Vice ordförande

Åsa Lundmark

Lars Hammarstedt

Jörgen Boström

Igor Hell

Jan Olov Carlsson

Birgitta Persson Ståhl

Torbjörn Wennebro

Nils-Erik Pettersson

Birgitta Nordvall

Jan Ridfeldt
Verkställande direktör

Vår revisionsberättelse har lämnats den dag
som framgår av min elektroniska underskrift
Ernst & Young AB

Joakim Åström
Auktoriserad revisor

Revisionsberättelse

Till bolagsstämman i Umeå Energi AB, org.nr 556097-8602

RAPPORT OM ÅRSREDOVISNINGEN OCH KONCERNREDOVISNINGEN

Uttalanden

Vi har utfört en revision av årsredovisningen och koncernredovisningen för Umeå Energi AB för år 2025 med undantag för hållbarhetsrapporten på sidorna 5-6.

Enligt vår uppfattning har årsredovisningen och koncernredovisningen upprättats i enlighet med årsredovisningslagen och ger en i alla väsentliga avseenden rättvisande bild av moderbolagets och koncernens finansiella ställning per den 31 december 2025 och av dessas finansiella resultat och kassaflöden för året enligt årsredovisningslagen. Våra uttalanden omfattar inte hållbarhetsrapporten på sidorna 5-6. Förvaltningsberättelsen är förenlig med årsredovisningens och koncernredovisningens övriga delar.

Vi tillstyrker därför att bolagsstämman fastställer resultaträkningen och balansräkningen för moderbolaget och koncernen.

Grund för uttalanden

Vi har utfört revisionen enligt International Standards on Auditing (ISA) och god revisionsd i Sverige. Vårt ansvar enligt dessa standarder beskrivs närmare i avsnittet Revisorns ansvar. Vi är oberoende i förhållande till moderbolaget och koncernen enligt god revisorsd i Sverige och har i övrigt fullgjort vårt yrkesetiska ansvar enligt dessa krav.

Vi anser att de revisionsbevis vi har inhämtat är tillräckliga och ändamålsenliga som grund för våra uttalanden.

Annan information än årsredovisningen och koncernredovisningen

Detta dokument innehåller även annan information än årsredovisningen och koncernredovisningen och återfinns på sidorna 5-6. Det är styrelsen och verkställande direktören som har ansvaret för denna andra information.

Vårt uttalande avseende årsredovisningen och koncernredovisningen omfattar inte denna information och vi gör inget uttalande med bestyrkande avseende denna andra information.

I samband med vår revision av årsredovisningen och koncernredovisningen är det vårt ansvar att läsa den information som identifieras ovan och överväga om informationen i väsentlig utsträckning är oförenlig med årsredovisningen och koncernredovisningen. Vid denna genomgång beaktar vi även den kunskap vi i övrigt inhämtat under revisionen samt bedömer om informationen i övrigt verkar innehålla väsentliga felaktigheter.

Om vi, baserat på det arbete som har utförts avseende denna information, drar slutsatsen att den andra informationen innehåller en väsentlig felaktighet, är vi skyldiga att rapportera detta. Vi har inget att rapportera i det avseendet.

Styrelsens och verkställande direktörens ansvar

Det är styrelsen och verkställande direktören som har ansvaret för att årsredovisningen och koncernredovisningen upprättas och att de ger en rättvisande bild enligt årsredovisningslagen. Styrelsen och verkställande direktören ansvarar även för den interna kontroll som de bedömer är nödvändig för att upprätta en årsredovisning och koncernredovisning som inte innehåller några väsentliga felaktigheter, vare sig dessa beror på oegentligheter eller misstag.

Vid upprättandet av årsredovisningen och koncernredovisningen ansvarar styrelsen och verkställande direktören för bedömningen av bolagets förmåga att fortsätta verksamheten. De upplyser, när så är tillämpligt, om förhållanden som kan påverka förmågan att fortsätta verksamheten och att använda antagandet om fortsatt drift. Antagandet om fortsatt drift tillämpas dock inte om styrelsen och verkställande direktören avser att likvidera bolaget, upphöra med verksamheten eller inte har något realistiskt alternativ till att göra något av detta.

Revisorns ansvar

Våra mål är att uppnå en rimlig grad av säkerhet om att årsredovisningen och koncernredovisningen som helhet inte innehåller några väsentliga felaktigheter, vare sig dessa beror på oegentligheter eller misstag, och att lämna en revisionsberättelse som innehåller våra uttalanden. Rimlig säkerhet är en hög grad av säkerhet, men är ingen garanti för att en revision som utförs enligt ISA och god revisionsd i Sverige alltid kommer att upptäcka en väsentlig felaktighet om en sådan finns. Felaktigheter kan uppstå på grund av oegentligheter eller misstag och anses vara väsentliga om de enskilt eller tillsammans rimligen kan förväntas påverka de ekonomiska beslut som användare fattar med grund i årsredovisningen och koncernredovisningen.

Som del av en revision enligt ISA använder vi professionellt omdöme och har en professionellt skeptisk inställning under hela revisionen. Dessutom:

- identifierar och bedömer vi riskerna för väsentliga felaktigheter i årsredovisningen och koncernredovisningen, vare sig dessa beror på oegentligheter eller misstag, utformar och utför granskningsåtgärder bland annat utifrån dessa risker och inhämtar revisionsbevis som är tillräckliga och ändamålsenliga för att utgöra en grund för våra uttalanden. Risken för att inte upptäcka en väsentlig felaktighet till följd av oegentligheter är högre än för en väsentlig felaktighet som beror på misstag, eftersom oegentligheter kan innefatta agerande i maskopi, förfalskning, avsiktliga utelämnanden, felaktig information eller åsidosättande av intern kontroll.
- skaffar vi oss en förståelse av den del av bolagets interna kontroll som har betydelse för vår revision för att utforma granskningsåtgärder som är lämpliga med hänsyn till omständigheterna, men inte för att uttala oss om effektiviteten i den interna kontrollen.
- utvärderar vi lämpligheten i de redovisningsprinciper som används och rimligheten i styrelsens och verkställande direktörens uppskattningar i redovisningen och tillhörande upplysningar.
- drar vi en slutsats om lämpligheten i att styrelsen och verkställande direktören använder antagandet om fortsatt drift vid upprättandet av årsredovisningen och koncernredovisningen. Vi drar också en slutsats, med grund i de inhämtade revisionsbevisen, om det finns någon väsentlig osäkerhetsfaktor som avser sådana händelser eller förhållanden som kan leda till betydande tvivel om bolagets förmåga att fortsätta verksamheten. Om vi drar slutsatsen att det finns en väsentlig osäkerhetsfaktor, måste vi i revisionsberättelsen fästa uppmärksamheten på upplysningarna i årsredovisningen om den väsentliga osäkerhetsfaktorn eller, om

sådana upplysningar är otillräckliga, modifiera uttalandet om årsredovisningen och koncernredovisningen. Våra slutsatser baseras på de revisionsbevis som inhämtas fram till datumet för revisionsberättelsen. Dock kan framtida händelser eller förhållanden göra att ett bolag inte längre kan fortsätta verksamheten.

- utvärderar vi den övergripande presentationen, strukturen och innehållet i årsredovisningen och koncernredovisningen, däribland upplysningarna, och om årsredovisningen och koncernredovisningen återger de underliggande transaktionerna och händelserna på ett sätt som ger en rättvisande bild.
- planerar och utför vi koncernrevisionen för att inhämta tillräckliga och ändamålsenliga revisionsbevis avseende den finansiella informationen för företag eller affärsenheterna inom koncernen som grund för att göra ett uttalande avseende koncernredovisningen. Vi ansvarar för styrning, övervakning och genomgång av det revisionsarbete som utförts för koncernrevisionens syfte. Vi är ensamt ansvariga för våra uttalanden.

Vi måste informera styrelsen om bland annat revisionens planerade omfattning och inriktning samt tidpunkten för den. Vi måste också informera om betydelsefulla iakttagelser under revisionen, däribland de eventuella betydande brister i den interna kontrollen som vi identifierat.

RAPPORT OM ANDRA KRAV ENLIGT LAGAR OCH ANDRA FÖRFATTNINGAR

Uttalanden

Utöver vår revision av årsredovisningen och koncernredovisningen har vi även utfört en revision av styrelsens och verkställande direktörens förvaltning av Umeå Energi AB för år 2025 samt av förslaget till dispositioner beträffande bolagets vinst eller förlust.

Vi tillstyrker att bolagsstämman disponerar vinsten enligt förslaget i förvaltningsberättelsen och beviljar styrelsens ledamöter och verkställande direktören ansvarsfrihet för räkenskapsåret.

Grund för uttalanden

Vi har utfört revisionen enligt god revisionssed i Sverige. Vårt ansvar enligt denna beskrivs närmare i avsnittet Revisorns ansvar. Vi är oberoende i förhållande till moderbolaget och koncernen enligt god revisorssed i Sverige och har i övrigt fullgjort vårt yrkesetiska ansvar enligt dessa krav.

Vi anser att de revisionsbevis vi har inhämtat är tillräckliga och ändamålsenliga som grund för våra uttalanden.

Styrelsens och verkställande direktörens ansvar

Det är styrelsen som har ansvaret för förslaget till dispositioner beträffande bolagets vinst eller förlust. Vid förslag till utdelning innefattar detta bland annat en bedömning av om utdelningen är försvarlig med hänsyn till de krav som bolagets och koncernens verksamhetsart, omfattning och risker ställer på storleken av moderbolagets och koncernens egna kapital, konsolideringsbehov, likviditet och ställning i övrigt.

Styrelsen ansvarar för bolagets organisation och förvaltningen av bolagets angelägenheter. Detta innefattar bland annat att fortlöpande bedöma bolagets och koncernens ekonomiska situation och att tillse att bolagets organisation är utformad så att bokföringen, medelsförvaltningen och bolagets ekonomiska angelägenheter i övrigt kontrolleras på ett betryggande sätt. Verkställande direktören ska sköta den löpande förvaltningen enligt styrelsens riktlinjer och anvisningar och bland annat vidta de åtgärder som är nödvändiga för att bolagets bokföring ska fullgöras i överensstämmelse med lag och för att medelsförvaltningen ska skötas på ett betryggande sätt.

Revisorns ansvar

Vårt mål beträffande revisionen av förvaltningen, och därmed vårt uttalande om ansvarsfrihet, är att inhämta revisionsbevis för att med en rimlig grad av säkerhet kunna bedöma om någon styrelseledamot eller verkställande direktören i något väsentligt avseende:

- företagit någon åtgärd eller gjort sig skyldig till någon försummelse som kan föranleda ersättningsskyldighet mot bolaget
- på något annat sätt handlat i strid med aktiebolagslagen, årsredovisningslagen eller bolagsordningen.

Vårt mål beträffande revisionen av förslaget till dispositioner av bolagets vinst eller förlust, och därmed vårt uttalande om detta, är att med rimlig grad av säkerhet bedöma om förslaget är förenligt med aktiebolagslagen.

Rimlig säkerhet är en hög grad av säkerhet, men ingen garanti för att en revision som utförs enligt god revisionssed i Sverige alltid kommer att upptäcka åtgärder eller försummelser som kan föranleda ersättningsskyldighet mot bolaget, eller att ett förslag till dispositioner av bolagets vinst eller förlust inte är förenligt med aktiebolagslagen.

Som en del av en revision enligt god revisionssed i Sverige använder vi professionellt omdöme och har en professionellt skeptisk inställning under hela revisionen. Granskningen av förvaltningen och förslaget till dispositioner av bolagets vinst eller förlust grundar sig främst på revisionen av räkenskaperna. Vilka tillkommande granskningsåtgärder som utförs baseras på vår professionella bedömning med utgångspunkt i risk och väsentlighet. Det innebär att vi fokuserar granskningen på sådana åtgärder, områden och förhållanden som är väsentliga för verksamheten och där avsteg och överträdelser skulle ha särskild betydelse för bolagets situation. Vi går igenom och prövar fattade beslut, beslutsunderlag, vidtagna åtgärder och andra förhållanden som är relevanta för vårt uttalande om ansvarsfrihet. Som underlag för vårt uttalande om styrelsens förslag till dispositioner beträffande bolagets vinst eller förlust har vi granskat om förslaget är förenligt med aktiebolagslagen.

Revisorns yttrande avseende den lagstadgade hållbarhetsrapporten

Det är styrelsen som har ansvaret för hållbarhetsrapporten på sidorna 5-6 och för att den är upprättad i enlighet med årsredovisningslagen i enlighet med den äldre lydelsen som gällde före den 1 juli 2024.

Vår granskning har skett enligt FARs rekommendation RevR 12 Revisorns yttrande om den lagstadgade hållbarhetsrapporten. Detta innebär att vår granskning av hållbarhetsrapporten har en annan inriktning och en väsentligt mindre omfattning jämfört med den inriktning och omfattning som en revision enligt International Standards on Auditing och god revisionssed i Sverige har. Vi anser att denna granskning ger oss tillräcklig grund för vårt uttalande.

En hållbarhetsrapport har upprättats.

Umeå i april 2026, Ernst & Young AB
Joakim Åström, Auktoriserad revisor

Granskningsrapport

Till Bolagsstämman i Umeå Energi AB
Organisationsnummer 556097-8602

Fullmäktige i Umeå kommun
Granskningsrapport för år 2025

Vi, av fullmäktige i Umeå kommun utsedda lekmannarevisorer, har granskat Umeå Energi AB:s verksamhet.

Granskningen har utförts av sakkunniga som biträder lekmannarevisorerna.

Styrelse och VD ansvarar för att verksamheten bedrivs enligt gällande bolagsordning, ägardirektiv och beslut samt de lagar och föreskrifter som gäller för verksamheten.

Lekmannarevisorerna ska granska om bolagets verksamhet sköts på ett ändamålsenligt och från ekonomisk synpunkt tillfredsställande sätt och om bolagets interna kontroll är tillräcklig.

Granskningen har utförts enligt aktiebolagslagen och kommunallagen, god revisionsred i kommunal verksamhet och kommunens revisionsreglemente samt utifrån bolagsordning och av års/bolagsstämman fastställda ägardirektiv.

Granskningen har haft den omfattning och inriktning samt givit det resultat som redovisas i bilagan "Grundläggande granskning 2025".

Utöver uppdraget i aktiebolagslagen har ägaren genom de generella ägardirektiven för Umeå kommuns helägda och majoritetsägda kommunala bolag uppdragit till lekmannarevisorerna att yttra sig om huruvida bolaget bedrivits på ett ändamålsenligt sätt utifrån det syfte som angivits i bolagsordningen och i ägardirektiv, samt de kommunala befogenheter som utgör ram för verksamheten.

Vi har under året genomfört en grundläggande granskning, med utgångspunkt i det uppdrag som anges i kommunallagen och aktiebolagslagen. Vi har träffat bolagets ledning vid två tillfällen under året, samt granskat väsentliga styr- och uppföljningsdokument. Resultatet av vår granskning redovisas i separat granskningsrapport, se bilaga.

Vi bedömer sammantaget att bolagets verksamhet har skötts på ett ändamålsenligt och från ekonomisk synpunkt tillfredsställande sätt.

Vi bedömer att bolagets interna kontroll har varit tillräcklig.

Enligt särskilt uppdrag till lekmannarevisorerna, i de generella ägardirektiven, bedömer vi att bolaget bedrivits på ett ändamålsenligt sätt utifrån det syfte som angivits i bolagsordningen och i ägardirektiv, samt inom ramen för de kommunala befogenheter som utgör ram för verksamheten.

Umeå, 2026-04-06

Marie Sandström-Öhberg Per-Erik Ewaldsson
Lekmannarevisor Lekmannarevisor