

Tobii gör strategiska produktlanseringar och företagsförvärv

Kvartalet april–juni

- Koncernens omsättning uppgick till 266 MSEK (241), en ökning med 10 %. Justerat för valutaeffekter var ökningen 4 %.
- Bruttomarginalen uppgick till 71 % (73 %).
- Koncernens rörelseresultat uppgick till -70 MSEK (-29). Tobii Dynavox bidrog med 19 MSEK (25), Tobii Pros rörelseresultat var -2 MSEK (-3) och investeringarna i Tobii Tech påverkade koncernens rörelseresultat med -87 MSEK (-52).
- Resultatet per aktie var -0,73 SEK (-0,18).

Halvåret januari–juni

- Koncernens omsättning uppgick till 527 MSEK (493), en ökning med 7 %. Justerat för valutaeffekter var ökningen 2 %.
- Bruttomarginalen uppgick till 71 % (73 %).
- Koncernens rörelseresultat uppgick till -126 MSEK (-46). Tobii Dynavox bidrog med 39 MSEK (52), Tobii Pros rörelseresultat var -2 MSEK (3) och investeringarna i Tobii Tech påverkade koncernens rörelseresultat med -163 MSEK (-101).
- Resultat per aktie var -1,31 SEK (-0,47).

Viktiga händelser

- Tobii Dynavox lanserade [Lndi](#), en ny surfplatta designad för tal och kommunikation.
- Tobii Dynavox lanserade [Snap](#), en ny symbolbaserad kommunikationsmjukvara.
- Tobii förvärvade [Sticky](#), som tillhandahåller lösningar för marknadsundersökningar med webbkamerabaserad eyetracking.
- Tobii Tech släppte [utvecklingskit för eyetracking i VR](#) baserat på HTC Vive.
- Tobii Pro lanserade en [lösning för eyetracking-studier i VR-miljöer](#).
- PC-spel med stöd för eyetracking utökades med [ytterligare 15 spel](#) till totalt ett 80-tal titlar.
- Tobii Dynavox lanserade [PCEye Plus](#), ett ögonstyrt datorsystem för personer med nedsatt rörelseförmåga.
- I juli lanserade Tobii Dynavox produkten [EyeMobile Plus](#), som gör en surfplatta till en ögonstyrd kommunikationsenhet.

Finansiellt sammandrag

MSEK (utom resultat per aktie)	Andra kvartalet			Halvåret			Helåret
	2017	2016	Ändring	2017	2016	Ändring	2016
Omsättning, netto							
- Tobii Dynavox	185,5	181,8	2 %	367,7	370,1	-1 %	761,7
- Tobii Pro	66,3	53,3	24 %	127,2	112,5	13 %	244,9
- Tobii Tech	29,4	18,3	60 %	58,4	34,3	70 %	96,4
- Elimineringar & övrigt, netto	-15,2	-12,7	i/m	-26,3	-24,1	i/m	-49,7
Totalt	265,9	240,7	10 %	527,0	492,9	7 %	1 053,3
Rörelseresultat (EBIT)							
- Tobii Dynavox	19,2	25,4		38,7	52,0		124,7
- Tobii Pro	-1,7	-2,7		-1,6	3,2		15,5
- Tobii Tech	-87,1	-51,9		-162,9	-101,2		-207,2
- Övrigt, netto	0,0	0,0		0,0	0,0		0,0
Totalt	-69,6	-29,2		-125,8	-45,9		-67,0
Resultat per aktie (SEK)	-0,73	-0,18		-1,31	-0,47		-0,57

En telefonkonferens med webbpresentation kommer att hållas på engelska idag kl. 14.00 (CET). Gå till tobii.com för att erhålla telefonnummer eller följa konferensen. Bilderna från presentationen kommer att kunna laddas ner från hemsidan.

VD:s kommentar

Vi lanserade ett stort antal spännande och strategiskt viktiga produkter under det andra kvartalet. Jag är väldigt stolt över ett gediget utvecklingsarbete, och en överlag positiv kundrespons stärker oss i vår produktstrategi. Ytterligare höjdpunkter var Tobii Pros starka försäljningsutveckling och förvärvet av Sticky.

Tobii Dynavox – positivt mottagande av nya produkter

Centralt i vår tillväxtstrategi för Tobii Dynavox är att stärka erbjudandet av kommunikationslösningar inom olika prisnivåer. Historiskt har vi varit starkast inom dyrare medicinklassade lösningar, som i regel finansieras av statliga eller privata försäkringar.

Vi utökar nu vårt utbud av lägre prissatta kommunikationslösningar, som kan finansieras direkt av privatpersoner och skolor, och som möjliggör expansion till nya marknader där försäkringsfinansiering saknas. I detta mellanprissegment finns redan en snabbt växande marknad där vi ser möjlighet att väsentligt öka våra andelar. Under kvartalet lanserade vi Indi, världens första "speech tablet", som kompletterar våra tidigare medicinklassade produkter. Vi lanserade också EyeMobile Plus, ytterligare en produkt i mellanprissegmentet, som gör en Windows-baserad surfplatta till en fullfjädrad ögonstyrd kommunikationslösning, samt ny ögonstyrd hård- och mjukvara för datoraccess.

Ytterligare ett fokusområde är mjukvara och appar, där vi ser att en stark position driver penetration, kundlojalitet och merförsäljning. Under kvartalet lanserade vi Snap, en helt ny symbolbaserad kommunikationsmjukvara som kan användas på alla typer av produkter, från vanliga surfplattor till våra mest sofistikerade medicinklassade produkter.

Överlag har de nya produkterna fått många positiva omdömen från marknaden även om de inte ännu hunnit få tydligt genomslag i siffrorna. Vi såg en fortsatt ökad försäljning av ögonstyrda kommunikationshjälpmedel och Indi fick en stark säljstart, medan de äldre pekskärmsbaserade produkterna fortsatte att minska. Tobii Dynavox försäljning ökade något jämfört med föregående kvartal, men låg på ungefär samma nivå som under andra kvartalet 2016.

Tobii Pro – god marknadsutveckling och förvärv av Sticky

Tobii Pro gjorde ett försäljningsmässigt starkt kvartal och omsättningen ökade med 19 % justerat för valuta jämfört med motsvarande kvartal 2016. Vårt arbete med att öka kännedomen om eyetracking som undersökningsmetod har genererat en generell ökad efterfrågan hos kunderna och vi såg en god försäljning av både etablerade produkter som Glasses 2 och nya produkter som Tobii Pro Spectrum. Affärsområdet gick starkt framåt i alla större regioner.

Tobii Pro tog ett viktigt strategiskt kliv i och med förvärvet av Sticky. Sticky har utvecklat en SaaS-lösning som möjliggör mycket kostnads-effektiva och storskaliga eyetracking-tester av annonser, webbsidor och video. Centralt i lösningen är att den nyttjar vanliga webbkameror för en enklare form av eyetracking, vilket möjliggör undersökningar via deltagarnas vanliga hemmadatorer. Minst lika viktigt är den molnbaserade lösning som Sticky har utvecklat för att effektivt designa, genomföra och analysera utfallet av dessa tester. Erbjudandet passar mycket väl in i Tobii Pros långsiktiga ambition att bredda sitt erbjudande från avancerade forskningslösningar till att också omfatta lösningar för kostnadseffektiva eyetracking-tester i stor skala.

Tobii Tech – fler PC-spel och stark efterfrågan inom VR

De produkter som har lanserats av Tobii Techs integrationskunder på speldatormarknaden skeppas nu och våra leveranser sker i takt

med försäljning till slutkund. Vi har ett fortgående samarbete med kunderna kring marknadsbearbetning och under kvartalet fortsatte vi också att investera i samarbeten med spelstudior. Ett 15-tal nya spel lanserades och i dagsläget finns ett 80-tal spel med stöd för Tobii eyetracking.

Intresset för eyetracking inom Virtual Reality ökade ytterligare under kvartalet och uppfattningen är generell att det sannolikt kommer att bli en viktig nyckelkomponent i framtida generationer av VR-headsets. Vi anser oss väl positionerade att bli en ledande leverantör av eyetracking-teknologi inom VR och flera dialoger med potentiella kunder och samarbetspartner intensifierades. Ett utvecklingskit där eyetracking är fullt integrerat lanserades och vi fortsatte också att öka våra investeringar och växa organisationen i Tobii Tech för att kunna hantera fler parallella projekt och kunder inom VR.

Glädjande nog noterar vi också ett intresse för eyetracking i flera specialiserade marknader och Tobii Tech har under våren tecknat leveransavtal med tre mindre integrationskunder inom så vitt skilda områden som robotkirurgi, kasinomaskiner och diagnostik. Omsättningen för Tobii Tech ökade med 60 %, eller 49 % justerat för valutaeffekter jämfört med andra kvartalet 2016.

Koncernens negativa kassaflöde under kvartalet orsakades till betydande del av extraordinära investeringar av engångskaraktär relaterade till Sticky-förvärvet, av tillfälligt extra höga externa utvecklingskostnader för nästa generations eyetracking-plattform samt av säsongeffekter inom Tobii Pro.

Konsolidering av eyetracking-branschen

Under det senaste året har intresset för eyetracking inom konsumentelektronikbranschen ökat starkt. Detta har bland annat manifesterats i att företag som Google och Facebook har förvärvat specialiserade eyetracking-företag.

I juni rapporterade media om att Tobii Techs största konkurrent SensoMotoric Instruments, SMI, förvärvats av Vineyard Capital Corporation med koppling till Apple. SMI har sålt egna forsknings-eyetrackings-lösningar och levererat eyetracking-komponenter till tillverkare av kommunikationshjälpmedel och har även fokuserat på VR-marknaden. Tobii har starka erbjudanden i de flesta marknader där SMI har varit aktivt, och vi tror att detta skapar möjligheter för Tobii att flytta fram våra positioner och ytterligare stärka marknadsandelarna i alla tre affärsområden. Dessutom kommer detta förvärv sannolikt bidra till att ytterligare öka intresset för eyetracking hos stora device-tillverkare.

Avslutningsvis så känner jag mig väldigt nöjd med alla nya produkter och det driv som finns hos alla medarbetare, och vi fortsätter att exekvera på vår strategi för de tre affärsområdena.

Danderyd, 25 juli 2017
Henrik Eskilsson



Tobii-koncernen i korthet

Tobii är världsledare inom eyetracking, en teknologi som med hög precision läser av var man tittar. En eyetracking-sensor kan därigenom ge information om vad en person uppmärksammar eller bearbetar. Det kan ge unika insikter i mänskligt beteende eller användas för att skapa naturliga och mer intuitiva användargränssnitt till datorer och andra produkter.

Tobii-koncernen består av tre affärsområden med egna väl avgränsade marknader, produkter och organisationer. Två av dessa, Tobii Dynavox och Tobii Pro, är marknadsledare och har etablerade produktportföljer inom sina respektive nischmarknader. Tobii Dynavox är inriktat på kommunikationshjälpmedel och hjälper tiotusentals personer att tala och kommunicera. Tobii Pro gör specialiserade eyetracking-lösningar som adderar djupa insikter och unik objektivitet till en mängd undersökningsområden där man studerar

beteende. Inom det tredje affärsområdet, Tobii Tech, investerar Tobii för att nå framtida volymmarknader för eyetracking med huvudfokus på konsumentprodukter som datorer, datorspelsprodukter, VR och smartphones.

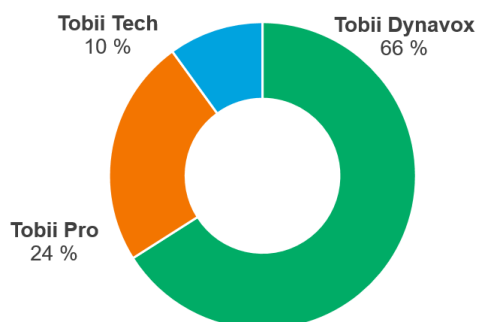
Tobii satsar på en hög utvecklingstakt för att bibehålla sin marknadsledande position och öka marknadspenetrationen inom alla tre affärsområden.

Koncernen har 800 anställda och täcker världsmarknaden genom egna kontor i Sverige, USA, Kina, Japan, Norge, Tyskland, Storbritannien, Sydkorea och Taiwan samt genom ett globalt nätverk av återförsäljare. Tobii har sitt huvudkontor i Danderyd och är sedan april 2015 noterat på Nasdaq Stockholm.



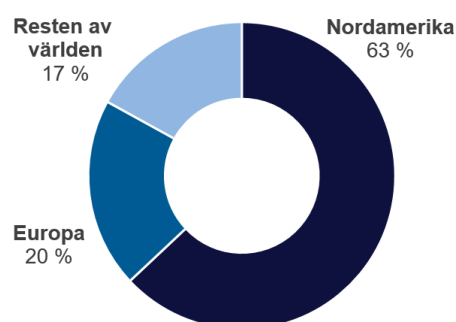
Omsättning per affärsområde

Kv 2, 2017



Omsättning per region

Kv 2, 2017



Koncernen • kvartalet april–juni

Omsättning

Koncernens nettoomsättning under det andra kvartalet steg med 10 % till 266 MSEK (241) jämfört med samma period 2016. Justerat för valutaeffekter var förändringen 4 %. Tobii Dynavox bidrog med 185 MSEK, Tobii Pro med 66 MSEK och Tobii Tech med 29 MSEK, varav 15 MSEK var försäljning av eyetracking-plattformar till de andra två affärsområdena och 14 MSEK var externförsäljning.

Under det andra kvartalet svarade den nordamerikanska marknaden för 63 % (66 %) av koncernens försäljning, den europeiska för 20 % (22 %) och övriga världen för 17 % (13 %). Förändringen drevs primärt av högre försäljning i Asien inom Tobii Pro och Tobii Tech.

Resultat

Koncernens bruttomarginal uppgick till 71 % (73 %). Minskningen drevs primärt av ökad andel försäljning från Tobii Tech som har lägre marginaler än de andra två affärsområdena, samt förändringar i produktmix.

Rörelseresultatet för koncernen uppgick till -70 MSEK (-29) och rörelsemarginalen till -26 % (-12 %). Tobii Dynavox bidrog med 19 MSEK (25) och Tobii Pros rörelseresultat var -2 MSEK (-3), medan investeringarna i Tobii Tech ökade och påverkade koncernens rörelseresultat med -87 MSEK (-52). Rörelseresultatet påverkades negativt av ökade investeringar i FoU, sälj och marknadsföring, samt av förvärvet av Sticky.

Forskning och utveckling (MSEK)	2017	2016
Totala FoU-satsningar	-116	-85
Aktiveringar	43	32
Avskrivningar	-30	-24
FoU-kostnader i resultaträkningen	-104	-77

Rörelseresultatet före avskrivningar (EBITDA) uppgick till -34 MSEK (1), vilket motsvarade en EBITDA-marginal på -13 % (0 %).

Resultatet före skatt uppgick till -88 MSEK jämfört med -18 MSEK under det andra kvartalet 2016. Finansnettot minskade till -18 MSEK (12), primärt genom att valutaeffekter som påverkar värdet på koncernens dollarbaserade (USD) finansiella tillgångar hade en negativ påverkan jämfört med samma period 2016.

Nettoresultatet uppgick till -71 MSEK (-16) och resultatet per aktie blev -0,73 SEK jämfört med -0,18 SEK under samma period 2016.

Kassaflöde, likviditet och finansiell ställning

Kassaflödet efter löpande investeringar uppgick under det andra kvartalet till -78 MSEK (-32). Kassaflöde från den löpande verksamheten var -31 MSEK (6) och löpande investeringar uppgick till 47 MSEK (38), varav 43 MSEK (32) var aktiveringar av FoU.

Kvartalets kassaflöde påverkades av extraordinära investeringar av engångskaraktär relaterade till förvärvet av Sticky och relaterade integrationskostnader, externa utvecklingskostnader för nästa generations eyetracking-plattform, samt säsongeffekter inom Tobii Pro. Köpeskillingen för Sticky-förvärvet påverkade kvartalets kassaflöde med -24 MSEK. Mer finansiell information om förvärvet finns på sidan 19 i denna rapport.

Vid utgången av perioden hade koncernen 631 MSEK (348) i nettokassa. Tidigare outnyttjade bankkrediter om maximalt 170 MSEK avslutades och uppgick därmed till 0 MSEK (170).

Anställda

Antal anställda omräknat till heltidsekvivalenter var vid periodens slut 782. Jämfört med samma tidpunkt föregående år ökade antalet anställda heltidsekvivalenter med 81, eller 12 %, genom ökade satsningar på FoU-, sälj- och marknadsorganisationerna.

Årsstämma 2017

Tobii's årsstämma, som ägde rum den 9 maj i Stockholm, fattade följande beslut:

- Kent Sander omvaldes till styrelseordförande och samtliga ledamöter omvaldes utom Martin Gren som lämnade styrelsen på egen begäran. PricewaterhouseCoopers AB omvaldes som bolagets revisionsbyrå.
- Stämman bemyndigade styrelsen att besluta om emission av nya aktier upp till 10 % av antalet utestående aktier för att möjliggöra företags- eller produktförvärv.
- Stämman antog styrelsens förslag avseende införandet av ett nytt långsiktigt incitamentsprogram för anställda inom Tobii-koncernen.

Koncernen • halvåret januari–juni

Omsättning

För det första halvåret 2017 steg koncernens nettoomsättning med 7 % till 527 MSEK (493) jämfört med 2016. Justerat för valutaeffekter var ökningen 2 %. Ökningen förklaras av tillväxt i Tobii Pro och Tobii Tech, men dämpades av en minskning i Tobii Dynavox.

Under perioden svarade den nordamerikanska marknaden för 61 % (64 %) av koncernens försäljning, den europeiska för 21 % (23 %) och övriga världen för 18 % (13 %).

Resultat

Koncernens bruttomarginal uppgick till 71 % (73 %). Förändringen drevs av en högre andel försäljning från Tobii Tech som har lägre marginaler än de andra två affärsområdena, förändringar i produktmix och prissänkningar på vissa produkter som Tobii Dynavox gjorde under 2016.

Rörelseresultatet för koncernen uppgick till -126 MSEK (-46) och rörelsemarginalen uppgick till -24 % (-9 %). Tobii Dynavox bidrog med 39 MSEK (52) och Tobii Pros rörelseresultat var -2 MSEK (3), medan investeringarna i Tobii Tech ökade och påverkade koncernens rörelseresultat med -163 MSEK (-101). Rörelseresultatet påverkades av ökade investeringar i FoU och sälj- och marknadsorganisationerna.

Forskning och utveckling (MSEK)	2017	2016
Totala FoU-satsningar	-222	-160
Aktiveringar	79	54
Avskrivningar	-57	-43
FoU-kostnader i resultaträkningen	-200	-149

Rörelseresultatet före avskrivningar (EBITDA) uppgick till -58 MSEK (9), vilket gav en EBITDA-marginal på -11 % (2 %).

Resultatet före skatt uppgick till -151 MSEK jämfört med -47 MSEK under samma period 2016. Finansnettot uppgick till -25 MSEK (-1), primärt genom att valutaeffekter som påverkar värdet på koncernens dollarbaserade (USD) finansiella tillgångar hade en negativ påverkan jämfört med samma period 2016.

Nettoresultatet uppgick till -126 MSEK (-41) och resultatet per aktie blev -1,31 SEK jämfört med -0,47 SEK under samma period 2016. Antalet genomsnittligt utestående aktier under det första halvåret var 97 miljoner (88) och antalet utestående aktier vid periodens slut var 97 miljoner (88).

Kassaflöde, likviditet och finansiell ställning

Kassaflödet efter löpande investeringar uppgick till -123 MSEK (-30). Kassaflöde från verksamheten var -59 MSEK (6) medan förändringen av rörelsekapitalet bidrog positivt med 24 MSEK (28). Löpande investeringar ökade med 24 MSEK till 88 MSEK, varav 79 MSEK var aktiveringar av FoU.

Tobii Dynavox

- Lyckade lanseringar av flera strategiskt viktiga produkter.
- En stark ökning av antalet sålda kommunikationslösningar till en lägre genomsnittlig prisnivå gav oförändrad omsättning.
- Hade en fortsatt hög investeringstakt i produktutveckling och utveckling av nya säljkanaler.



Marknadsutveckling

Många personer som behöver kommunikationshjälpmedel har inte tillgång till sådana produkter idag, vilket skapar förutsättningar för god långsiktig tillväxt av denna marknad. Tobii Dynavox har drygt 40 % av den totala marknaden för kommunikationshjälpmedel och cirka 75 % inom ögonstyrda produkter.

Centralt i Tobii Dynavox tillväxtstrategi är att stärka erbjudandet av kommunikationslösningar inom olika prisnivåer. Historiskt har affärsområdet varit starkast inom dyrare medicinklassade lösningar. Genom lägre prissatta kommunikationslösningar möjliggörs försäljning direkt till privatpersoner och skolor, och expansion till marknader där försäkringsfinansiering saknas. Under kvartalet lanserades ett flertal produkter, ögonstyrda och pekskärmsbaserade, i mellanprissegmentet, vilka fick ett positivt mottagande av marknaden.

Mjukvara och appar är också en central del i strategin, då en stark position inom mjukvara bidrar till såväl bibehållande av kunder som merförsäljning. Under kvartalet lanserades en helt ny symbolbaserad kommunikationsmjukvara och ambitionen är att med den etablera en helt ny standard som kan användas på alla typer av produkter, från vanliga surfplattor till Tobii Dynavox mest sofistikerade medicinklassade produkter.

Kvartalet april–juni

Omsättning

Nettoomsättningen ökade med 4 MSEK eller 2 % till 185 MSEK (182) jämfört med det andra kvartalet 2016. Justerat för valutaeffekter var det en minskning på 4 %. Justerat även för orderstockeffekter var försäljningen oförändrad. Omsättningen påverkades positivt av ökad försäljning av ögonstyrda produkter, men negativt av lägre försäljning av de äldre pekskärmsprodukterna. De nya produkter som lanserades under kvartalet mottogs väl av marknaden men har ännu inte hunnit få någon väsentlig påverkan på omsättningen.

Resultat

Bruttomarginalen uppgick till 69 % (70 %). Minskningen drevs primärt av förändringar i produktmix. Rörelseresultatet uppgick till 19 MSEK (25) och rörelsemarginalen uppgick till 10 % (14 %). Minskningen drevs av ökade investeringar i FoU.

Forskning och utveckling (MSEK)	2017	2016
Totala FoU-satsningar	-32	-25
Aktiveringar	19	16
Av- och nedskrivningar	-12	-11
FoU-kostnader i resultaträkningen	-25	-20

Viktiga händelser under kvartalet

Tobii Dynavox lanserade flera strategiskt viktiga produkter:

- Indi, världens första "speech tablet" – en specialdesignad surfplatta för tal och kommunikation.
- Snap, en ny symbolbaserad kommunikationsmjukvara.
- PCEye Plus, ett ögonstyrt dattortillbehör för personer med nedsatt rörelseförmåga.
- Windows Control 2, en större ny version av affärsområdets mjukvara för ögonstyrning av Windows.
- I juli lanserades även EyeMobile Plus, som gör att man kan använda en surfplatta som en ögonstyrd kommunikationsenhet.

MSEK	Andra kvartalet		Halvåret		Helåret
	2017	2016	2017	2016	2016
Nettoomsättning	185,5	181,8	367,7	370,1	761,7
Bruttomarginal	69 %	70 %	69 %	71 %	71 %
EBITDA	35,2	41,5	69,5	84,4	184,9
EBITDA-marginal	19 %	23 %	19 %	23 %	24 %
Rörelseresultat (EBIT)	19,2	25,4	38,7	52,0	124,7
Rörelsemarginal	10 %	14 %	11 %	14 %	16 %

Halvåret januari–juni

Omsättning

Jämfört med det första halvåret 2016 minskade omsättningen med 1 % till 368 MSEK (370). Justerat för valutaeffekter minskade omsättningen med 5 %. Trots ökad försäljning av ögonstyrda produkter drevs minskningen av lägre försäljning av äldre pekskärmsprodukter, svagare försäljning i Storbritannien och orderstockeffekter.

Resultat

Bruttomarginalen uppgick till 69 % (71 %), primärt genom förändringar i produktmix och prissänkningar på delar av produktutbudet som gjordes under 2016. Rörelseresultatet uppgick till 39 MSEK (52) och rörelsemarginalen uppgick till 11 % (14 %). Minskningen drevs av ökade investeringar i FoU.

Forskning och utveckling (MSEK)	2017	2016
Totala FoU-satsningar	-61	-52
Aktiveringar	35	29
Av- och nedskrivningar	-23	-23
FoU-kostnader i resultaträkningen	-49	-45

Om Tobii Dynavox

Tobii Dynavox är världens ledande leverantör av kommunikationshjälpmedel för personer med nedsatt tal- och kommunikationsförmåga orsakad av exempelvis CP, ALS, afasi, ryggmärgsskada eller autism. Produkterna omfattar ögonstyrda och pekskärm-baserade kommunikationsapparater, samt olika programvaror. Tobii Dynavox svarar för cirka 65 % av koncernens omsättning. Affärsområdets långsiktiga finansiella mål är att öka omsättningen med över 10 % per år och att nå en rörelsemarginal på 20 %.



Tobii Pro

- Visade stark tillväxt driven av ökad kännedom och efterfrågan på Tobii Pros produkter.
- Fortsatt stora investeringar i produktutveckling samt sälj- och marknadsorganisationerna påverkade lönsamheten.
- Utökade sitt erbjudande genom förvärv av Sticky.



Marknadsutveckling

Marknadsutvecklingen för eyetracking-lösningar för beteendestudier är generellt god med ökande efterfrågan inom etablerade delmarknader. Tobii Pro har successivt nått nya kundkategorier med sina innovativa och flexibla produkter.

Tobii Pro har en långsiktig ambition är att bredda sitt erbjudande från avancerade forskningslösningar till att också omfatta lösningar för kostnadseffektiva eyetracking-tester i stor skala. Affärsområdet gör därför stora investeringar i en differentierad produktportfölj inom såväl eyetracking-hårdvara som mjukvara och tjänster. Förvärvet av Sticky var också ett led i denna strategi.

Sticky har utvecklat en SaaS-lösning som möjliggör mycket kostnadseffektiva och storskaliga eyetracking-tester av annonser, webbsidor och video. Lösningen nyttjar vanliga webbkameror för en enklare form av eyetracking, vilket möjliggör undersökningar via deltagarnas vanliga hemmadatorer. Sticky har också utvecklat en molnbaserad lösning för att effektivt designa, genomföra och analysera utfallet av dessa tester. Genom denna kompletterande lösning kan Tobii Pro öka sin försäljning till befintliga kunder och adressera nya kundkategorier. Genom synergier med Tobii Pros produktportfölj, globala säljorganisation, tjänsteverksamhet och kundbas finns goda förutsättningar att öka Stickys SaaS-affär.

Kvartalet april–juni

Omsättning

Nettoomsättningen ökade med 13 MSEK eller 24 % till 66 MSEK (53) jämfört med det andra kvartalet 2016. Justerat för valutaeffekter var det en ökning med 19 %. Omsättningen påverkades av ökad försäljning av flera av våra viktiga produkter, såsom Glasses 2 och Spectrum. Sticky-förvärvet bidrog med 1 MSEK. Mer finansiell information om förvärvet finns på sidan 19 i denna rapport.

Resultat

Bruttomarginalen uppgick till 73 % (72 %). Rörelseresultatet uppgick till -2 MSEK (-3) och rörelsemarginalen uppgick till -2 % (-5 %), vilket var en förbättring trots ökade rörelsekostnader och kostnader relaterat till Sticky-förvärvet.

Forskning och utveckling (MSEK)	2017	2016
Totala FoU-satsningar	-18	-16
Aktiveringar	14	8
Av- och nedskrivningar	-9	-6
FoU-kostnader i resultaträkningen	-12	-14

Viktiga händelser under kvartalet

- Tobii förvärvade Sticky, som tillhandahåller lösningar för marknadsundersökningar med webbkamerabaserad eyetracking, och integrerade verksamheten i Tobii Pro.
- Tobii Pro lanserade en lösning för eyetracking-studier i VR-miljöer.

MSEK	Andra kvartalet		Halvåret		Helåret
	2017	2016	2017	2016	2016
Nettoomsättning	66,3	53,3	127,2	112,5	244,9
Bruttomarginal	73 %	72 %	74 %	73 %	74 %
EBITDA	8,2	4,6	16,2	17,5	45,1
EBITDA-marginal	12 %	9 %	13 %	16 %	18 %
Rörelseresultat (EBIT)	-1,7	-2,7	-1,6	3,2	15,5
Rörelsemarginal	-2 %	-5 %	-1 %	3 %	6 %

Halvåret januari–juni

Omsättning

Jämfört med det första halvåret 2016 steg omsättningen med 13 % till 127 MSEK (113). Justerat för valutaeffekter var tillväxten 8 % och 12 % justerat även för orderstockseffekter.

Resultat

Bruttomarginalen ökade till 74 % (73 %). Rörelseresultatet uppgick till -2 MSEK (3) och rörelsemarginalen till -1 % (3 %). Ändringen drevs av ökade investeringar i FoU och fortsatt expansion av sälj- och marknadsorganisationerna, samt Sticky-förvärvet.

Forskning och utveckling (MSEK)	2017	2016
Totala FoU-satsningar	-34	-28
Aktiveringar	24	14
Av- och nedskrivningar	-16	-13
FoU-kostnader i resultaträkningen	-26	-27

Om Tobii Pro

Tobii Pro är världens ledande leverantör av eyetracking-hårdvara och analytisk programvara som används för att förstå mänskligt beteende. Över 3 000 företag och 2 000 forskningsinstitutioner är kunder till Tobii Pro, däribland många stora företag som Procter & Gamble, Ipsos och Microsoft och samtliga av världens 50 mest välansedda universitet. Tobii Pro svarar för cirka 25 % av koncernens omsättning. Affärsområdets långsiktiga finansiella mål är att öka omsättningen med över 15 % per år och att nå en rörelsemarginal över 15 %.



Tobii Tech

- Fortsatta investeringar i speldatormarknaden och marknadsbearbetning tillsammans med befintliga integrationskunder.
- Ökat fokus på VR och intensifierade dialoger med potentiella kunder och samarbetspartner.
- Fortsatte en hög rekryteringstakt och expansion av organisationen.

Marknadsutveckling

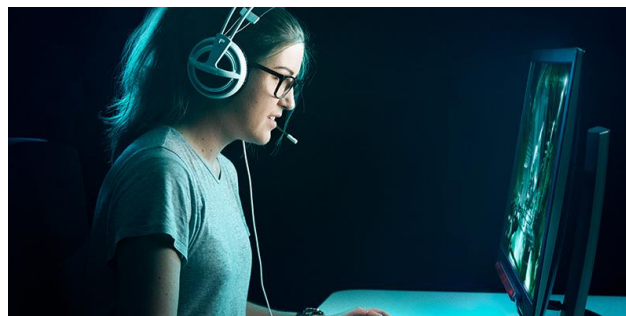
Samtliga delmarknader som Tobii Tech adresserar befinner sig tidigt i marknadsutvecklingen och penetrationen av eyetracking inom dessa områden är mycket låg. Försäljning av eyetracking-teknologi till konsumentelektronikbranschen innebär ofta långa processer. Initial försäljning och prototyputveckling till potentiella kunder tar normalt 6-12 månader. Under produktutvecklingsfasen samarbetar parterna kring koncept, integration och marknads lansering, och det tar ofta ytterligare ett år innan en produkt når marknaden.

Inom speldatormarknaden har ett flertal produkter lanserats med inbyggd eyetracking från Tobii, såväl bärbara datorer och bildskärmar som skärmtillbehör. Inom VR-marknaden finns ett starkt intresse hos tillverkare av VR-headsets för att integrera eyetracking i kommande produktgenerationer. Affärskussioner förs med flertalet olika aktörer inom ekosystemet för VR. Inom smartphone-området har Tobii en initial kund och arbetar för att på lång sikt kunna leverera utökad funktionalitet till flera integrationskunder. Även inom specialiserade marknader finns ett intresse för att bygga in Tobii's eyetracking-plattform i ett brett spektrum av produkter.

Kvartalet april-juni

Omsättning

Nettoomsättningen ökade med 11 MSEK eller 60 % till 29 MSEK (18) jämfört med det andra kvartalet 2016. Justerat för valutaeffekter var ökningen 49 %. Ökningen utgjordes primärt av externförsäljning, vilken ökade med 152 % och uppgick till 14 MSEK.



Resultat

Bruttomarginalen uppgick till 43 % (50 %). Förändringen drevs av en ökad andel försäljning till externa integrationskunder. Rörelseresultatet uppgick till -87 MSEK (-52) och påverkades främst av ökade investeringar i FoU, sälj och marknadsföring. En del av detta var ovanligt stora externa engångskostnader relaterade till utveckling av nästa generations eyetracking-plattform för datorintegration.

Forskning och utveckling (MSEK)	2017	2016
Totala FoU-satsningar	-67	-44
Aktiveringar	9	7
Av- och nedskrivningar	-9	-6
FoU-kostnader i resultaträkningen	-67	-43

Viktiga händelser under kvartalet

- Tobii Tech släppte utvecklingskit för eyetracking i VR baserat på HTC Vive.
- Tobii Tech offentliggjorde ytterligare 15 nya PC spel med stöd för eyetracking. Inklusive flera nya stortitlar som *Assassin's Creed Origins*, *For Honor* och *Agents of Mayhem* finns totalt ett 80-tal spel.
- Intresset för Tobii's erbjudanden var stort bland tillverkare och andra aktörer inom konsumentelektronik vid branschmässorna E3 i USA och Computex i Taiwan.
- Tobii Tech tecknade leveransavtal med tre mindre integrationskunder inom robotkirurgi, kasinomaskiner och diagnostik.

MSEK	Andra kvartalet		Halvåret		Helåret
	2017	2016	2017	2016	2016
Nettoomsättning	29,4	18,3	58,4	34,3	96,4
Bruttomarginal	43 %	50 %	42 %	46 %	43 %
EBITDA	-77,7	-45,3	-144,1	-92,8	-179,7
EBITDA-marginal	i/m	i/m	i/m	i/m	i/m
Rörelseresultat (EBIT)	-87,1	-51,9	-162,9	-101,2	-207,2
Rörelsemarginal	i/m	i/m	i/m	i/m	i/m

Halvåret januari–juni

Omsättning

Nettoomsättningen ökade med 70 % till 58 MSEK (34) jämfört med det första halvåret 2016. Ökningen utgjordes primärt av externförsäljning, vilken ökade med 214 % till 32 MSEK (10).

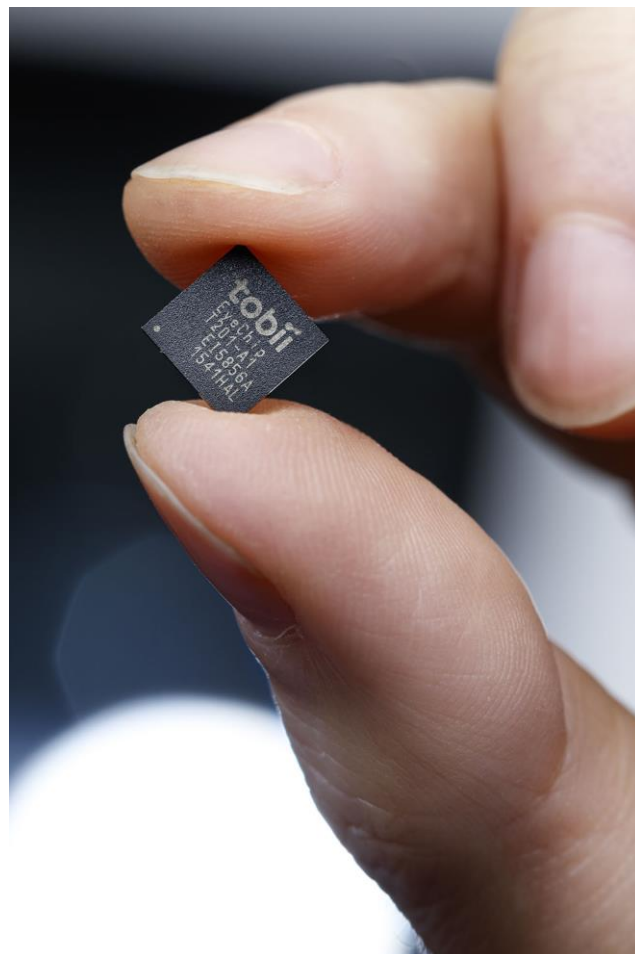
Resultat

Bruttomarginalen uppgick till 42 % jämfört med 46 % under det första halvåret 2016. Rörelseresultatet uppgick till -162 MSEK (-101). Förändringen berodde på ökade marknads- och FoU-satsningar.

Forskning och utveckling (MSEK)	2017	2016
Totala FoU-satsningar	-127	-80
Aktiveringar	21	10
Av- och nedskrivningar	-18	-8
FoU-kostnader i resultaträkningen	-124	-78

Om Tobii Tech

Tobii Tech erbjuder komponenter och plattformar för eyetracking till OEM-kunder som integrerar dessa i sina produkter. Affärsområdet investerar i teknologiutveckling och marknadsbearbetning inom ett antal olika segment, varav flera har potential att på lång sikt bli mycket stora. Primära satsningsområden är speldatorer, vanliga datorer, virtual reality och smartphones. Tobii Tech är fortfarande i ett tidigt skede kommersiellt och svarar för cirka 10 % av koncernens omsättning, inklusive försäljning av eyetracking-plattformar till Tobii Dynavox och Tobii Pro. Affärsområdets mål är att vara den marknadsledande leverantören av eyetracking-teknologi för integration i högvolymprodukter.



Nyckeltal för koncernen

	Andra kvartalet		Halvåret		Helåret
	2017	2016	2017	2016	2016
Resultat per aktie, SEK	-0,73	-0,18	-1,31	-0,47	-0,57
Resultat per aktie efter utspädning, SEK	-0,73	-0,18	-1,31	-0,47	-0,57
Eget kapital per aktie, SEK	11,4	8,7	11,4	8,7	12,5
EBITDA, MSEK	-34,3	0,8	-58,4	9,1	50,3
Rörelseresultat (EBIT), MSEK	-69,6	-29,2	-125,8	-45,9	-67,0
Kassaflöde från den löpande verksamheten, MSEK	-31,2	5,7	-35,2	34,2	67,6
Kassaflöde efter löpande investeringar, MSEK	-78,0	-32,2	-123,4	-30,1	-74,5
Rörelsekapital, MSEK	-4,5	-0,5	-4,5	-0,5	16,8
Balansomslutning, MSEK	1 388,5	1 004,2	1 388,5	1 004,2	1 486,6
Nettokassa (+)/nettoskuld (-), MSEK	631,1	347,9	631,1	347,9	771,7
Eget kapital, MSEK	1 108,6	762,6	1 108,6	762,6	1 215,1
Genomsnittligt eget kapital, MSEK	1 125,2	759,5	1 151,8	776,1	801,9
Soliditet, %	79,8	75,9	79,8	75,9	81,7
Skuldsättningsgrad, %	neg	neg	neg	neg	neg
Bruttomarginal, %	70,9	72,7	70,8	72,9	72,3
EBITDA-marginal, %	-12,9	0,3	-11,1	1,9	4,8
Rörelsemarginal, %	-26,2	-12,1	-23,9	-9,3	-6,4
Räntabilitet på eget kapital, %	-6,3	-2,1	-11,0	-5,3	-3,6
Medelantal utestående aktier, miljoner	97,1	87,6	97,0	87,6	87,9
Medelantal utestående aktier efter utspädning, milj.	99,1	91,1	99,2	91,0	91,6
Antal utestående aktier vid periodens slut, milj.	97,1	87,6	97,1	87,6	97,0
Antal utestående aktier efter utspädning vid periodens slut, milj.	99,2	91,6	99,2	91,6	100,3
Medelantal anställda	761	681	741	657	682

1) Årsstämman 2017 beslutade om införandet av ett nytt långsiktigt incitamentsprogram, LTI 2017, och emittering av högst 969 000 teckningsoptioner. Programmet omfattar teckningsoptioner i två serier. Serie 1 ger innehavaren av teckningsoptionen rätt att under en viss bestämd period år 2020/2021 teckna en aktie i Tobii AB till en kurs på 60,90 kr per aktie. Totalt finns det 800 000 teckningsoptioner utestående i denna serie. Serie 2 ger innehavaren av teckningsoptionen rätt att under en viss bestämd period år 2021/2027 teckna en aktie i Tobii AB till en kurs på 56,20 kr per aktie. Totalt finns det 169 000 teckningsoptioner utestående i denna serie. Den 30 juni 2017 var totalt 3,7 miljoner teckningsoptioner utestående, en ökning med 0,4 miljoner sedan utgången av 2016 vilket beror på makulering av 0,5 miljoner outnyttjade teckningsoptioner från tidigare års incitamentsprogram samt emittering av cirka 1 miljon teckningsoptioner i LTI 2017. Om samtliga utestående incitamentsprogram i bolaget inkluderas i beräkningen uppgår den motsvarande maximala utspädningen till cirka 3,8 %.

Rapport över koncernens totalresultat i sammandrag

MSEK	Andra kvartalet		Halvåret		Helåret
	2017	2016	2017	2016	2016
Nettoomsättning	265,9	240,7	527,0	492,9	1 053,3
Kostnad för sålda varor och tjänster	-77,4	-65,6	-153,7	-133,6	-291,5
Bruttoresultat	188,5	175,1	373,2	359,3	761,8
Försäljningskostnader	-121,7	-105,8	-238,0	-208,0	-429,1
Forsknings- och utvecklingskostnader	-103,9	-77,3	-199,9	-149,4	-301,8
Administrationskostnader	-28,3	-24,7	-54,2	-45,3	-101,6
Övriga rörelseintäkter och rörelsekostnader ¹	-4,1	3,5	-6,8	-2,5	3,6
Rörelseresultat	-69,6	-29,2	-125,8	-45,9	-67,0
Finansiella poster ²	-18,4	11,7	-25,0	-1,1	19,4
Resultat före skatt	-88,0	-17,5	-150,8	-47,1	-47,6
Skatt	16,6	1,2	24,3	5,9	-2,2
Periodens resultat	-71,4	-16,3	-126,5	-41,2	-49,8
Övrigt totalresultat					
Poster som senare kan komma att omföras till periodens resultat:					
Omräkningsdifferenser	7,1	-1,5	9,3	3,4	-0,7
Övrigt totalresultat för perioden, netto efter skatt	7,1	-1,5	9,3	3,4	-0,7
Summa totalresultat för perioden	-64,3	-17,8	-117,1	-37,8	-50,5
Varav avskrivningar	-35,3	-30,0	-67,4	-55,1	-117,3
Varav nedskrivningar av anläggningstillgångar	0,0	0,0	0,0	0,0	0,0
Resultat per aktie, SEK	-0,73	-0,18	-1,31	-0,47	-0,57
Resultat per aktie efter utspädning, SEK	-0,73	-0,18	-1,31	-0,47	-0,57
Summa periodens resultat hänförligt till:					
Moderbolagets aktieägare	-71,3	-15,9	-127,0	-41,1	-49,7
Innehav utan bestämmande inflytande	0,0	-0,3	0,6	-0,1	-0,1
Summa periodens resultat	-71,4	-16,3	-126,5	-41,2	-49,8
Summa totalresultat hänförligt till:					
Moderbolagets aktieägare	-64,3	-17,4	-117,7	-37,7	-50,4
Innehav utan bestämmande inflytande	0,0	-0,3	0,6	-0,1	-0,1
Summa totalresultat för perioden	-64,3	-17,8	-117,1	-37,8	-50,5

1) Främst valutaomräkningsdifferenser.

2) I Finansiella poster, netto ingår valutaomräkningsdifferenser med -19 MSEK (12) för det andra kvartalet, med -25 MSEK (-1) för det första halvåret och med 19 MSEK för helåret 2016.

Koncernens balansräkning i sammandrag

MSEK	30 jun 2017	30 jun 2016	31 dec 2016
Anläggningstillgångar			
Immateriella anläggningstillgångar	421,8	342,6	370,4
Materiella anläggningstillgångar	24,2	28,7	28,1
Finansiella anläggningstillgångar	79,5	64,1	58,3
Summa anläggningstillgångar	525,5	435,4	456,8
Omsättningstillgångar			
Kundfordringar	121,7	140,4	151,7
Varulager	68,3	46,2	67,3
Övriga kortfristiga fordringar	41,9	34,2	39,2
Likvida medel	631,1	347,9	771,7
Summa omsättningstillgångar	863,1	568,8	1029,8
Summa tillgångar	1 388,5	1 004,2	1 486,6
Eget kapital			
Eget kapital, moderbolagets aktieägare	1 107,8	762,3	1214,8
Innehav utan bestämmande inflytande	0,8	0,2	0,3
Summa eget kapital	1 108,6	762,6	1 215,1
Skulder			
Långfristiga skulder			
Räntebärande skulder	-	-	-
Övriga långfristiga skulder	43,5	20,3	30,2
Summa långfristiga skulder	43,5	20,3	30,2
Kortfristiga skulder			
Räntebärande skulder	-	-	-
Övriga kortfristiga skulder	236,4	221,3	241,3
Summa kortfristiga skulder	236,4	221,3	241,3
Summa skulder	279,9	241,6	271,5
Summa eget kapital och skulder	1 388,5	1 004,2	1 486,6

Rapport över förändringar i koncernens eget kapital i sammandrag

MSEK	Hänförligt till Moderbolagets aktieägare					Innehav utan bestämmande inflytande	S:a eget kapital
	Aktiekapital	Övrigt tillskjutet kapital	Reserver	Balanserat resultat	S:a		
Ingående balans 2016-01-01	0,6	1 095,2	-0,9	-301,4	793,5	0,3	793,9
Årets totalresultat			3,4	-41,1	-37,7	-0,1	
Nyemission	0,0	0,4			0,4		
Försäljning av teckningsoptioner, incitamentsprogram		5,7			5,7		
Aktierelaterade ersättningar reglerat med eget kapitalinstrument				0,4	0,4		
Utgående balans 2016-06-30	0,6	1 101,3	2,5	-342,1	762,3	0,2	762,6
Årets totalresultat			-4,1	-8,6	-12,7	0,1	
Företrädesemission		458,3			458,3		
Kostnader i samband med företrädesemission		-9,4			-9,4		
Nyemission, utnyttjande av teckningsoptioner incitamentsprogram	0,0	16,0			16,0		
Försäljning av teckningsoptioner, incitamentsprogram		0,0			0,0		
Aktierelaterade ersättningar reglerat med eget kapitalinstrument				0,2	0,2		
Utgående balans 2016-12-31	0,7	1 566,2	-1,6	-350,5	1 214,8	0,3	1 215,1
Periodens totalresultat			9,3	-127,0	-117,7	0,5	
Nyemission, utnyttjande av teckningsoptioner incitamentsprogram	0,0	5,3			5,3		
Försäljning av teckningsoptioner, incitamentsprogram		5,2			5,2		
Aktierelaterade ersättningar reglerat med eget kapitalinstrument				0,3	0,3		
Utgående balans 2017-06-30	0,7	1 576,7	7,7	-477,3	1 107,8	0,8	1 108,6

Rapport över koncernens kassaflöde i sammandrag

MSEK	Andra kvartalet		Halvåret		Helåret 2016
	2017	2016	2017	2016	
Kassaflöde från den löpande verksamheten:					
Resultat efter finansiella poster	-88,0	-17,5	-150,8	-47,1	-47,6
Justering för poster som inte ingår i kassaflödet	55,5	19,2	91,1	55,8	108,7
Betalda skatter	0,5	-0,3	0,2	-2,4	-3,8
Kassaflöde från den löpande verksamheten före rörelsekapitalförändring	-32,1	1,5	-59,5	6,4	57,3
Kassaflöde från förändring av rörelsekapitalet	0,9	4,2	24,3	27,9	10,3
Kassaflöde från den löpande verksamheten	-31,2	5,7	-35,2	34,2	67,6
Investeringar					
Löpande investeringar:					
Investeringar i materiella, immateriella och finansiella tillgångar	-46,9	-37,9	-88,2	-64,3	-142,0
Kassaflöde efter löpande investeringar	-78,0	-32,2	-123,4	-30,1	-74,5
Förvärv av dotterbolag	-23,7	0,0	-23,7	0,0	0,0
Kassaflöde efter investeringar	-101,7	-32,2	-147,0	-30,1	-74,5
Kassaflöde från finansieringsverksamheten	6,5	5,7	10,5	6,2	471,1
Periodens kassaflöde	-95,2	-26,5	-136,6	-23,9	396,6
Valutakursomräkning likvida medel	-3,2	3,3	-4,0	1,0	4,2
Likvida medel vid periodens början	729,6	371,1	771,7	370,9	370,9
Likvida medel vid periodens slut	631,1	347,9	631,1	347,9	771,7

Kvartalsdata per affärsområde och för koncernen

Nettoomsättning, MSEK	2016				2017			
	Kv 1	Kv 2	Kv 3	Kv 4	Kv 1	Kv 2	Kv 3	Kv 4
Tobii Dynavox	188,3	181,8	187,0	204,6	182,2	185,5		
Tobii Pro	59,3	53,3	58,4	73,9	60,9	66,3		
Tobii Tech*	16,0	18,3	21,2	40,9	29,1	29,4		
Elimineringar och övrigt	-11,4	-12,7	-12,1	-13,4	-11,1	-15,2		
Koncernen	252,2	240,7	254,5	305,9	261,0	265,9		
*) Varav internförsäljning till Tobii Dynavox och Tobii	11,4	12,7	12,1	13,4	11,1	15,2		

Bruttomarginal, %	2016				2017			
	Kv 1	Kv 2	Kv 3	Kv 4	Kv 1	Kv 2	Kv 3	Kv 4
Tobii Dynavox	71,2	70,3	71,0	71,1	69,6	68,7		
Tobii Pro	73,5	71,8	72,4	75,7	75,5	72,8		
Tobii Tech	41,4	49,6	47,9	39,0	41,4	43,3		
Koncernen	73,0	72,7	72,8	71,1	70,8	70,9		

Rörelseresultat före av- och nedskrivningar (EBITDA), MSEK	2016				2017			
	Kv 1	Kv 2	Kv 3	Kv 4	Kv 1	Kv 2	Kv 3	Kv 4
Tobii Dynavox	42,9	41,5	45,5	55,0	34,3	35,2		
Tobii Pro	12,9	4,6	7,6	19,9	8,0	8,2		
Tobii Tech	-47,5	-45,3	-32,8	-54,2	-66,4	-77,7		
Elimineringar och övrigt	-	-	-	-	0,0	0,0		
Koncernen	8,4	0,8	20,4	20,8	-24,1	-34,3		

Rörelseresultat (EBIT), MSEK	2016				2017			
	Kv 1	Kv 2	Kv 3	Kv 4	Kv 1	Kv 2	Kv 3	Kv 4
Tobii Dynavox	26,6	25,4	31,2	41,5	19,5	19,2		
Tobii Pro	5,9	-2,7	0,1	12,1	0,1	-1,7		
Tobii Tech	-49,3	-51,9	-41,9	-64,1	-75,8	-87,1		
Elimineringar och övrigt	-	-	-	-	-	-		
Koncernen	-16,8	-29,2	-10,6	-10,5	-56,3	-69,6		

Rörelsemarginal, %	2016				2017			
	Kv 1	Kv 2	Kv 3	Kv 4	Kv 1	Kv 2	Kv 3	Kv 4
Tobii Dynavox	14,1	14,0	16,7	20,3	10,7	10,4		
Tobii Pro	10,0	-5,1	0,1	16,4	0,1	-2,5		
Tobii Tech	neg	neg	neg	neg	neg	neg		
Koncernen	-6,6	-12,1	-4,2	-3,4	-21,5	-26,2		

Resultat före skatt, MSEK	2016				2017			
	Kv 1	Kv 2	Kv 3	Kv 4	Kv 1	Kv 2	Kv 3	Kv 4
Koncernen	-29,5	-17,5	-5,4	4,8	-62,8	-88,0		

Periodens resultat, MSEK	2016				2017			
	Kv 1	Kv 2	Kv 3	Kv 4	Kv 1	Kv 2	Kv 3	Kv 4
Koncernen	-24,9	-16,3	-7,2	-1,4	-55,1	-71,4		

Moderbolaget

Koncernens moderbolag, Tobii AB (publ), som har över 320 anställda, är inriktat på försäljning, marknadsföring, FoU, inköp, tillverkning, teknisk support och IT. Moderbolagets nettoomsättning uppgick under det andra kvartalet till 172 MSEK (145) och rörelseresultatet till -53 MSEK (-16) och för helåret 2016 uppgick nettoomsättningen till 633 MSEK och rörelseresultatet uppgick till -50 MSEK. Vid periodens slut hade Moderbolaget 548 MSEK (260) i likvida medel samt utnyttjade checkräkningskrediter på 0 MSEK (170).

Moderbolagets resultaträkning i sammandrag

MSEK	Andra kvartalet		Halvåret		Helåret
	2017	2016	2017	2016	2016
Nettoomsättning	172,3	145,0	336,1	290,4	632,9
Kostnad sålda varor och tjänster	-75,9	-62,6	-145,9	-125,5	-274,0
Bruttoresultat	96,4	82,4	190,2	164,9	358,9
Försäljningskostnader	-45,9	-29,2	-89,7	-61,6	-135,0
Forsknings- och utvecklingskostnader	-83,8	-62,4	-157,9	-115,3	-225,1
Administrationskostnader	-16,4	-10,6	-32,5	-22,1	-55,9
Övriga rörelseintäkter och rörelsekostnader	-3,8	3,5	-5,8	-0,9	6,8
Rörelseresultat	-53,4	-16,4	-95,6	-35,0	-50,3
Finansiella poster	-12,7	18,5	-13,4	11,9	46,1
Resultat före skatt	-66,2	2,1	-109,0	-23,2	-4,2
Skatt	14,5	-0,3	23,7	6,5	4,3
Resultat efter skatt	-51,7	1,8	-85,3	-16,7	0,1
Avskrivningar, totalt	-22,3	-17,3	-42,6	-30,3	-69,0

Moderbolagets resultat efter skatt överensstämmer med summa totalresultat.

Moderbolagets balansräkning i sammandrag

MSEK	30 jun 2017	30 jun 2016	31 dec 2016
Anläggningstillgångar			
Immateriella anläggningstillgångar	254,1	173,4	192,6
Materiella anläggningstillgångar	9,0	6,9	7,7
Finansiella anläggningstillgångar	576,9	518,5	562,6
Långfristiga finansiella fordringar	0,0	0,0	1,8
Summa anläggningstillgångar	840,0	698,8	764,7
Omsättningstillgångar			
Kundfordringar	93,5	77,1	98,1
Varulager	45,5	26,6	43,7
Övriga kortfristiga finansiella fordringar	74,1	81,5	71,1
Kassa och bank	548,0	260,4	685,7
Summa omsättningstillgångar	761,1	445,6	898,6
Summa tillgångar	1 601,1	1 144,5	1 663,3
Eget kapital	1 425,3	1 017,9	1 499,8
Långfristiga skulder			
Räntebärande skulder	-	-	-
Övriga långfristiga skulder	29,2	5,0	12,0
Summa långfristiga skulder	29,2	5,0	12,0
Kortfristiga skulder			
Räntebärande skulder	-	-	-
Övriga kortfristiga skulder	146,6	121,6	151,4
Summa kortfristiga skulder	146,6	121,6	151,4
Summa skulder	175,8	126,5	163,5
Summa eget kapital och skulder	1 601,1	1 144,5	1 663,3

Definitioner av alternativa nyckeltal som inte är definierade av IFRS

Alternativa nyckeltal (Alternative Performance Measures, APM-mått) är finansiella mått över resultatutveckling, finansiell ställning och kassaflöde som inte definieras i tillämpligt redovisningsregelverk (IFRS). Dessa anses utgöra viktiga kompletterande nyckeltal för koncernens resultat. Eftersom inte alla företag beräknar finansiella mått på samma sätt, är dessa inte alltid jämförbara med mått som används av andra företag.

Bruttomarginal

Bruttoresultatet i förhållande till rörelsens nettoomsättning

Rörelseresultat (EBIT)

Resultatet före finansiella intäkter och kostnader och skatter

Rörelsemarginal (EBIT-marginal)

Rörelseresultatet i förhållande till rörelsens nettoomsättning

EBITDA

Rörelseresultatet före av- och nedskrivningar

EBITDA-marginal

Rörelseresultatet före avskrivningar och nedskrivningar i förhållande till rörelsens nettoomsättning

Kassaflöde efter löpande investeringar

Kassaflöde från den löpande verksamheten minus investeringar i immateriella, materiella och finansiella anläggningstillgångar

Rörelsekapital

Lager, kundfordringar och andra kortfristiga fordringar minus leverantörsskulder och övriga kortfristiga icke räntebärande skulder

Nettokassa (+)/nettoskuld (-)

Likvida medel minus räntebärande skulder

Soliditet

Eget kapital i procent av balansomslutningen

Skuldsättningsgrad

Räntebärande skulder dividerat med eget kapital

Räntabilitet på eget kapital

Resultatet efter skatt i förhållande till genomsnittligt eget kapital under perioden

Eget kapital per aktie

Eget kapital vid periodens utgång hänförligt till moderbolagets aktieägare dividerat med antal aktier vid periodens utgång

Medelantal anställda

Medelantalet tillsvidare anställda under perioden, inklusive deltidsanställda omräknade till heltidsanställningar

Totala FoU-satsningar

Bruttobeloppet av forsknings- och utvecklingskostnader före aktivering och avskrivningar

i/m = icke meningsfull

Avstämning alternativa nyckeltal

Rörelseresultat före av- och nedskrivningar, EBITDA

MSEK	Andra kvartalet		Halvåret		Helåret
	2017	2016	2017	2016	2016
Rörelseresultat före av och nedskrivningar	-34,3	0,8	-58,4	9,1	50,3
Av- och nedskrivningar på immateriella tillgångar	-30,2	-23,9	-57,4	-43,4	-94,4
Av- och nedskrivningar på materiella tillgångar	-5,1	-6,0	-9,9	-11,7	-22,9
Rörelseresultat	-69,6	-29,2	-125,8	-45,9	-67,0

Nettokassa (nettoskuld)

MSEK	Andra kvartalet		Halvåret		Helåret
	2017	2016	2017	2016	2016
Likvida medel	631,1	347,9	631,1	347,9	771,7
Räntebärande skulder	-	-	-	-	-
Nettokassa (Nettoskuld)	631,1	347,9	631,1	347,9	771,7

Övriga upplysningar

Redovisningsprinciper

Delårsrapporten för koncernen har upprättats i enlighet med International Financial Reporting Standards (IFRS) som EU antagit. Delårsrapporten följer IAS 34 och redovisningen av moderbolaget har upprättats enligt Årsredovisningslagen och RFR 2. Upplysningar enligt 34.16A framkommer förutom i de finansiella rapporterna även i övriga delar av delårsrapporten. Moderbolagets och koncernens redovisningsprinciper och beräkningsprinciper för rapporten är oförändrade jämfört med senaste avgivna årsredovisning. Inga nya eller förändrade regler i IFRS har haft någon väsentlig betydelse på koncernen.

ESMA:s (Europeiska värdepappers- och marknadsmyndigheten) riktlinjer om "alternative performance measures" tillämpas från och med 3 juli 2016 och innebär upplysningskrav avseende finansiella mått som inte är definierade enligt IFRS.

Risker och osäkerhetsfaktorer

Tobii's affärsrisker omfattar bland annat konjunktur, konkurrenssituation, valutarisk, kreditrisk gentemot kunder, finansieringsrisk, risk för nedskrivning av aktiverad FoU och andra immateriella tillgångar samt regulatorisk risk (Tobii Dynavox i USA står under den amerikanska livsmedels- och läkemedelsmyndighetens, FDA:s, tillsyn). Koncernens risker och riskhantering beskrivs närmare i förvaltningsberättelsen och not 3 i Tobii's årsredovisning för 2016. Tobii's uppfattning är att denna riskbeskrivning fortfarande är korrekt.

Transaktioner med närstående

Inga transaktioner har ägt rum mellan Tobii och närstående som väsentligt påverkat bolagets ställning och resultat.

Rörelseförvärv

Den 17 maj, 2017 förvärvade Tobii alla väsentliga tillgångar i verksamheten Sticky Ad, Inc. (ett bolag registrerad i Delaware, USA) och Sticky AB (ett svenskt aktieföretag). Sticky levererar kostnadseffektiva eyetracking-tester av annonser, webbsidor och video. Tjänsten nyttjar vanliga webbkameror för en enklare form av eyetracking, vilket möjliggör storskaliga undersökningar via deltagarnas hemmadatorer. Förvärvet förbättrar Tobii's närvaro och omfattning av tjänster i marknaden för eyetracking-baserade marknadsundersökningar. Den förvärvade verksamheten kommer att fullt integreras med Tobii Pro och passar väl in i affärsområdets långsiktiga ambition att utöka sitt erbjudande i denna marknad.

Köpeskilling av tillgångar

MSEK	30 jun 2017
Kontant betalning	28,1
Villkorad köpeskilling	13,2
Total köpeskilling	41,2
Verkligt värde av förvärvade tillgångar	-11,5
Goodwill	29,7
Förvärvade tillgångar:	
Immateriella tillgångar (exkl. goodwill)	9,8
Kundfordringar	1,7
Summa verkligt värde av förvärvade tillgångar	11,5

Total köpeskilling för förvärvade tillgångarna uppgick till 41,2 MSEK. En kontantbetalning på 23,7 MSEK betalades vid förvärvet och ytterligare en kontant betalning på 4,4 MSEK ska betalas 15 månader efter förvärvet. Den avtalade villkorade köpeskillingen är hänförlig till Sticky-relaterade omsättningsutveckling under 2017 – 2019. Total villkorad köpeskilling kan maximalt utgå med 53 MSEK. Verkligt värde på den villkorad köpeskilling är 13,2 MSEK eftersom Tobii's ledning bedömer att sannolikheten att uppnår maximalt utfall enligt villkoren ligger på 25 %.

Goodwill på 29,7 MSEK redovisas i affärsområdet Tobii Pro och avser möjligheten att bredda produktportföljen och skala upp verksamheten samt synergieffekter.

Bruttobelopp på förvärvade kundfordringar uppgår till 2,2 MSEK, varav 1,7 MSEK sannolikt kan drivas in. Det finns inga andra fordringar som ingår i förvärvet utöver dessa kundfordringar.

Intäkter från Sticky-verksamheten under perioden från förvärvstillfället till och med 30 juni 2017 var 0,8 MSEK och motsvarande rörelseresultat för samma period var -2 MSEK. Om förvärvet hade genomförts den 1 januari 2017 hade koncernens nettoomsättning under första halvåret uppgått till cirka 532 MSEK och rörelseresultatet hade uppgått till cirka -136 MSEK.

Transaktionskostnader för förvärvet uppgick till cirka 0,6 MSEK och redovisas som administrationskostnader i koncernens resultaträkning.

Värdering av verkligt värde

Den villkorade köpeskillingen i samband med Sticky-förvärvet är en nivå 3 finansiell instrument och värderas till verkligt värde i koncernens rapport över totalresultat. Balanspostens förändring sedan förvärvet redovisas i tabellen nedan.

Förändring av villkorad köpeskilling

MSEK	30 jun 2017
Ingående balans 1 januari 2017	-
Årets förvärv	13,2
Värdeförändring redovisade i övriga rörelseintäkter/förluster	-
Valutakursdifferenser	-0,4
Utgående balans 30 juni 2017	12,8

Utöver villkorad köpeskillingen innehar Tobii inga finansiella instrument värderade till verkligt värde i resultaträkningen, då bokfört värde överensstämmer med verkligt värde.

Styrelsen och verkställande direktören försäkrar att denna delårsrapport ger en rättvisande översikt av moderbolagets och koncernens verksamhet, ställning och resultat samt beskriver väsentliga risker och osäkerhetsfaktorer som moderbolaget och de företag som ingår i koncernen står inför.

Danderyd, 25 juli 2017

Tobii AB (publ)

Kent Sander

Ordförande

Heli Arantola

Nils Bernhard

John Elvesjö

Åsa Hedin

Jan Wäreby

Henrik Eskilsson

Verkställande direktör

Denna delårsrapport har inte varit föremål för revisorernas granskning.

Denna information är sådan information som Tobii AB (publ) är skyldigt att offentliggöra enligt EU:s marknadsmissbruksförordning och lagen om värdepappersmarknaden. Informationen lämnades, genom nedanstående kontaktpersons försorg, för offentliggörande den 25 juli 2017, kl. 08.00.

Kontaktperson: Sara Hyléen, kommunikationsdirektör, Tobii AB, epost: sara.hyleen@tobii.com, tel. 070-916 16 41

Kontaktuppgifter

Sara Hyléen, kommunikationsdirektör, tel. 070-916 16 41

Henrik Eskilsson, verkställande direktör, vxl. 08-663 69 90

Johan Wilsby, ekonomidirektör, vxl. 08-663 69 90

Tobii AB (publ) • Organisationsnummer: 556613-9654 • Post-adress:
Box 743 18217 Danderyd, Sweden • Tel. 08-663 69 90

www.tobii.com

Finansiell kalender

Delårsrapport Q3, 2017 26 oktober 2017

Bokslutskommuniké, 2017 8 februari 2018